

CIS

Centro de Investigaciones Sociológicas

ÍNDICE DE CONFIANZA DEL CONSUMIDOR. MES DE FEBRERO

EVOLUCIÓN DE RESULTADOS

Estudio nº 3241
Febrero 2019

El **Indicador mensual de Confianza del Consumidor (ICC)** ha sido elaborado en España por el Instituto de Crédito Oficial entre los años 2004 y 2011. Desde noviembre de 2011 el ICC lo elabora el Centro de Investigaciones Sociológicas.

El ICC se calcula como media aritmética de los balances de la **situación actual** de la economía familiar, de la economía española y del empleo, respecto a la que existía hace seis meses, y de las **expectativas** respectivas para los próximos seis meses.

Tanto el ICC, como los propios índices de situación actual y de expectativas, puede tomar valores que oscilan entre 0 y 200. Por encima de 100, indica una percepción positiva de los consumidores y por debajo de 100 una percepción negativa.

En el siguiente enlace se puede consultar una explicación más detallada del ICC y su metodología:

http://www.cis.es/cis/opencms/ES/13_Indicadores/Indicadores/ICC/index.jsp

Comentarios al ICC del mes de febrero de 2019

	Feb	Mar	Abr	May	Jun	Jul	Ago	Sep	Oct	Nov	Dic	Ene	Feb
	2018	2018	2018	2018	2018	2018	2018	2018	2018	2018	2018	2019	2019
ÍNDICE DE CONFIANZA CONSUMIDOR	99,7	98,6	99,9	97,7	107	106,1	102,4	90,6	93,0	91,4	90,9	93,8	96,1
ÍNDICE DE SITUACIÓN ACTUAL	90,6	90,1	92,7	91,3	102	101,7	99,3	82,9	85,4	83,8	83,4	87,7	86,8
ÍNDICE DE EXPECTATIVAS	108,7	107,2	107,2	104,1	112	110,4	105,6	98,2	100,5	99,0	98,4	99,8	105,5

- El ICC del mes de febrero se sitúa en 96,1 puntos, 2,4 puntos por encima del dato del mes anterior. Este crecimiento del ICC se debe a la subida de 5,6 puntos en la valoración de las expectativas, mientras que la valoración de la situación actual retrocede en 0,9 puntos. No obstante, el ICC continúa en valores muy similares a los registrados en el segundo semestre de 2018 e inferiores a los registrados en los dos últimos años. (Gráfico 1.1)

En relación con el mes de febrero del pasado año el retroceso es significativo. El ICC desciende desde febrero del pasado año 3,7 puntos, con una pérdida en términos absolutos para la valoración de la situación actual de -3,8 puntos, mientras que las expectativas ofrecen un descenso muy similar, -3,3 puntos. En términos porcentuales el perfil de la evolución registrada es muy parecido: el ICC baja un 3,7% como resultado de una pérdida del 4,3% en la valoración de la situación actual y del 3,1% en las expectativas. (Gráfico 1.2)

Expresado en tasas de variación, en este mes de febrero el ICC respecto al pasado mes de enero crece un 0,025 en términos absolutos o un 2,5 en porcentaje, mientras que la tasa interanual pierde un 3,6% con relación al mismo mes de 2018. Por último, tomando como base enero de 2005, el ICC se encuentra en estos momentos 1,9 puntos por debajo de los valores que se obtuvieron entonces, mientras que en febrero del pasado año esa misma diferencia se situaba en +1,7 puntos. (Gráfico 1.3, 1.4 y 1.5)

- **El índice de valoración de la situación actual** alcanza en febrero los 86,8 puntos, con un descenso de 0,9 puntos con relación al obtenido el pasado mes de enero. Esta evolución del índice es el resultado de un comportamiento negativo de la valoración del mercado de trabajo (pierde 3,4 puntos) que las ligeras subidas de la valoración de la evolución general de la economía (+0,6 puntos) y de la percepción de la situación de los hogares (+0,2 puntos) no consiguen compensar. (Gráfico 2.1)

En relación con los datos de febrero de 2018 la evolución es más heterogénea, negativa respecto a la situación económica y del empleo y positiva en relación a la situación de los hogares. La valoración de la situación económica del país es 9,5 puntos inferior a la de hace un año, las opciones que ofrece el mercado de trabajo se valoran hoy 8,5 puntos por debajo del valor de hace un año, mientras que la situación en los hogares mejora en 6,7 puntos en los últimos doce meses. Si analizamos la evolución en términos relativos las diferencias son muy similares: desde febrero de 2018 la valoración de la situación económica general desciende un 10,5%, la valoración de las posibilidades del mercado de trabajo ha bajado un 9,2%, mientras que la valoración respecto a la situación de los hogares aumenta un 7,5%. (Gráfico 2.2)

- **El índice de expectativas** llega en este mes a los 105,5 puntos, un aumento de 5,6 puntos, 5,6 también en porcentaje, respecto al mes precedente. La evolución de sus tres componentes es positiva, aunque vuelve a ofrecer diferencias significativas. Así, las expectativas sobre la situación futura de la economía crecen 10,4 puntos, mientras que las relativas al mercado de trabajo ofrecen una subida de 5,7 puntos y las expectativas respecto a la evolución de los hogares suben muy ligeramente, +0,8 puntos. (Gráfico 3.1)

En términos interanuales, los datos de expectativas vuelven a mostrar una evolución muy negativa para el empleo y la evolución de la economía, pero son positivos respecto a la evolución de los hogares. Desde febrero del pasado año, las expectativas respecto a la situación económica del país han descendido en 5,8 puntos y las referidas al futuro del empleo en 10,5 puntos. Por su parte, las expectativas de los hogares suben 6,5 puntos. En porcentaje, las expectativas respecto de la situación económica general y las referidas al empleo caen en el último año un 5,4% y un 9,5%, respectivamente, mientras que las de los hogares aumentan un 6%. (Gráfico 3.2)

- Finalmente, y como información adicional al ICC, la evolución de las expectativas en relación con los precios, tipos de interés, las posibilidades de ahorro de los hogares y la compra de bienes duraderos muestra un desarrollo coherente con las pautas y los datos comentados hasta ahora sobre el ICC. En términos mensuales, se observa un aumento en las expectativas de consumo (+1 punto) y un mayor incremento en relación al ahorro (+2,8 puntos). Junto a esto, descienden con claridad los temores de inflación (-6,2 puntos) y continúan bajando las fuertes expectativas sobre un futuro aumento de los tipos de interés, -9 puntos. (Gráfico 4.1)

Gráfico 1.1 Evolución del ICC, I. Situación Actual e I. de Expectativas

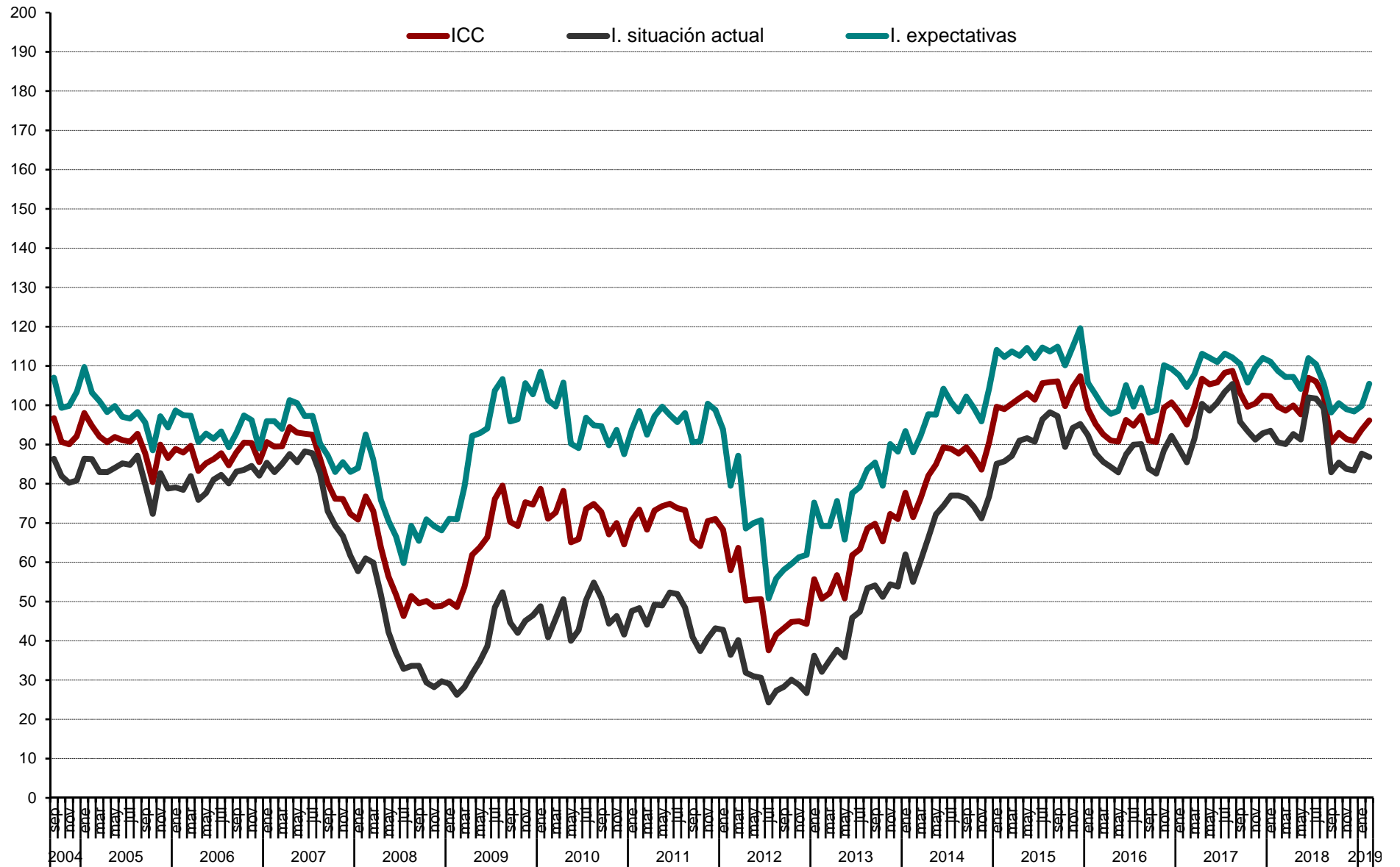


Gráfico 1.2 Evolución anual (2018-2019) del ICC

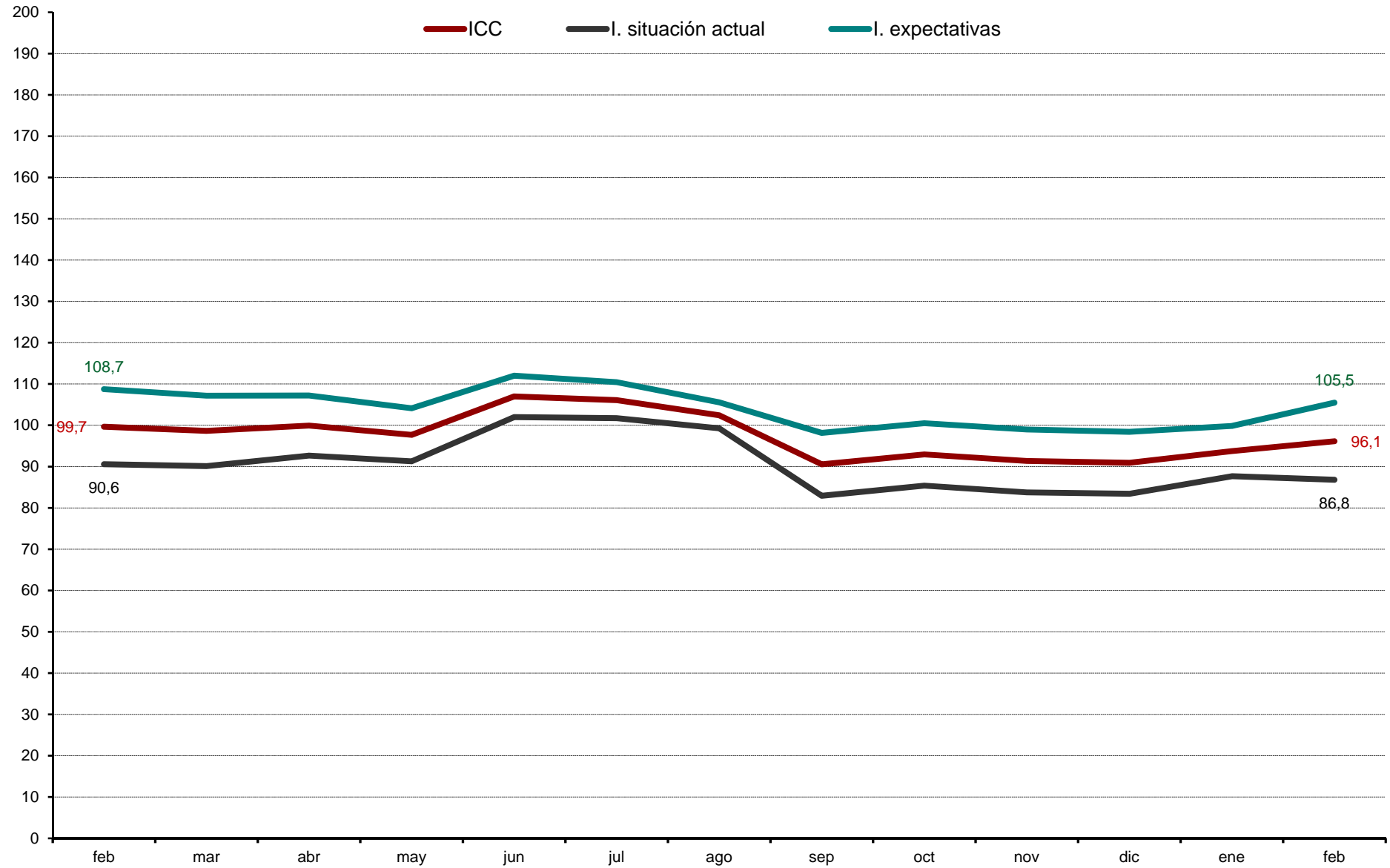


Gráfico 1.3 ICC tasa mensual (en %)

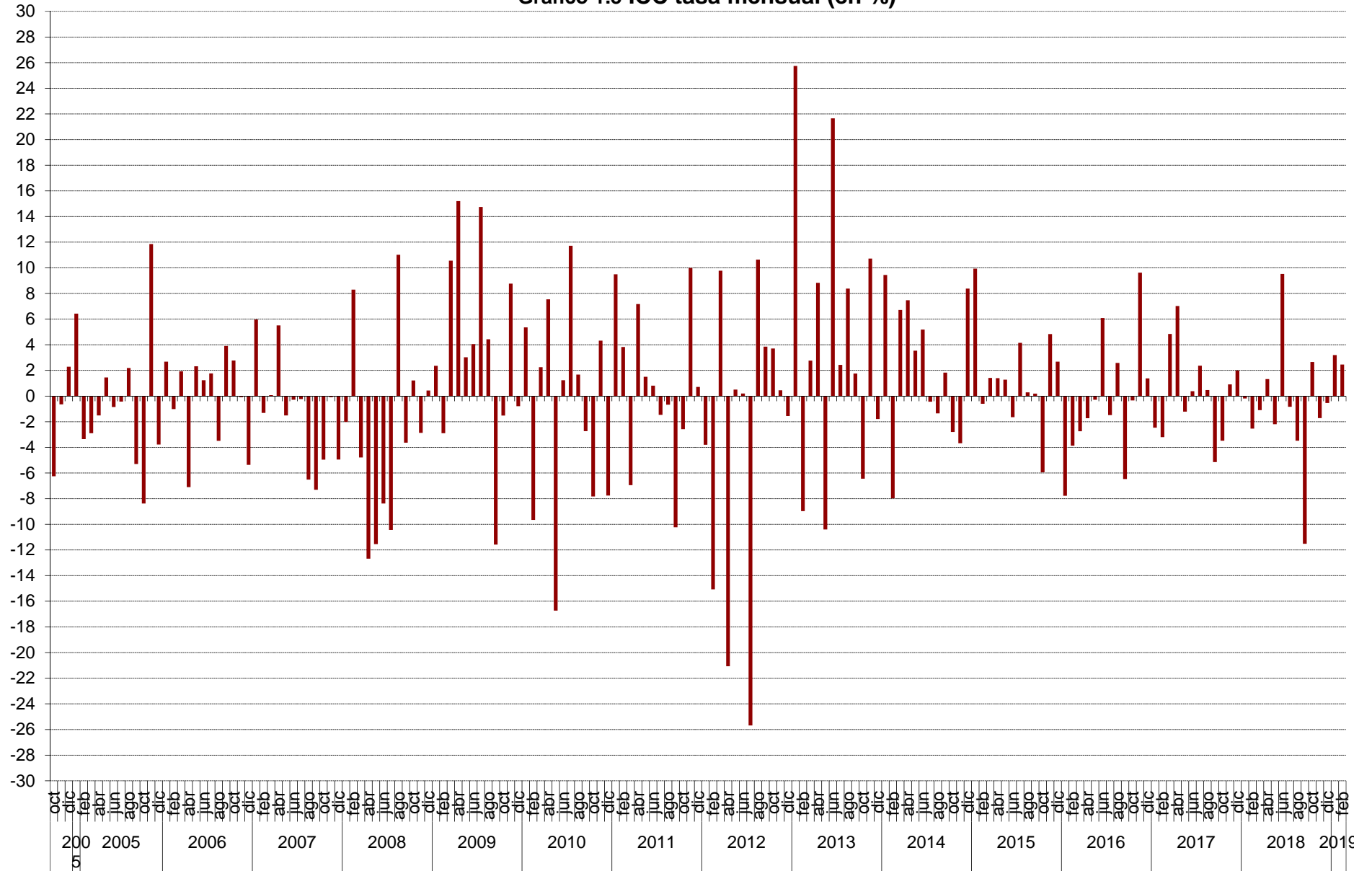


Gráfico 1.4 ICC tasa interanual (en %)

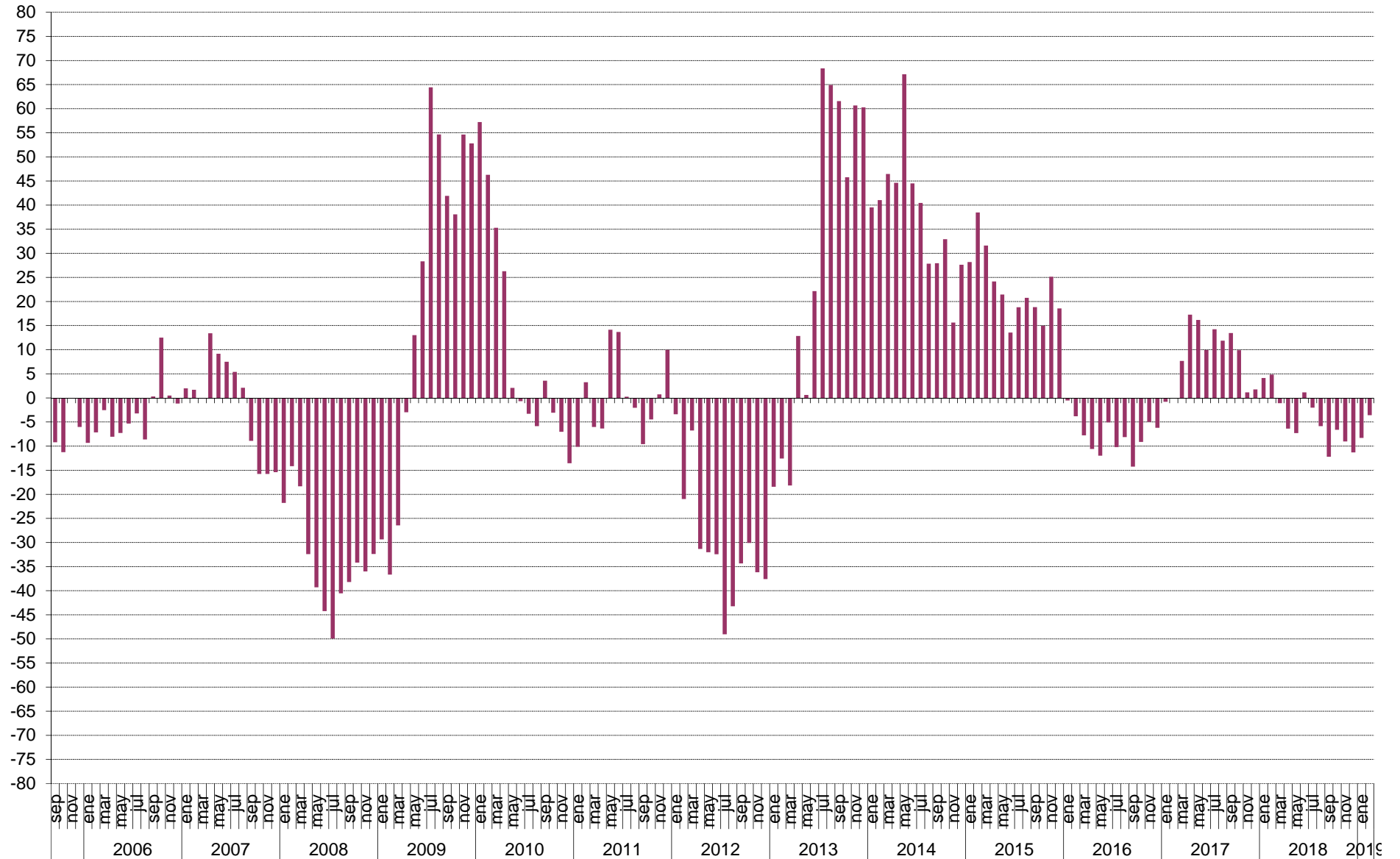


Gráfico 1.5 ICC (eje dcho.) y tasa de variación en % (eje izq.). Base = ene. 05= 0 izq. y 100 dcha.

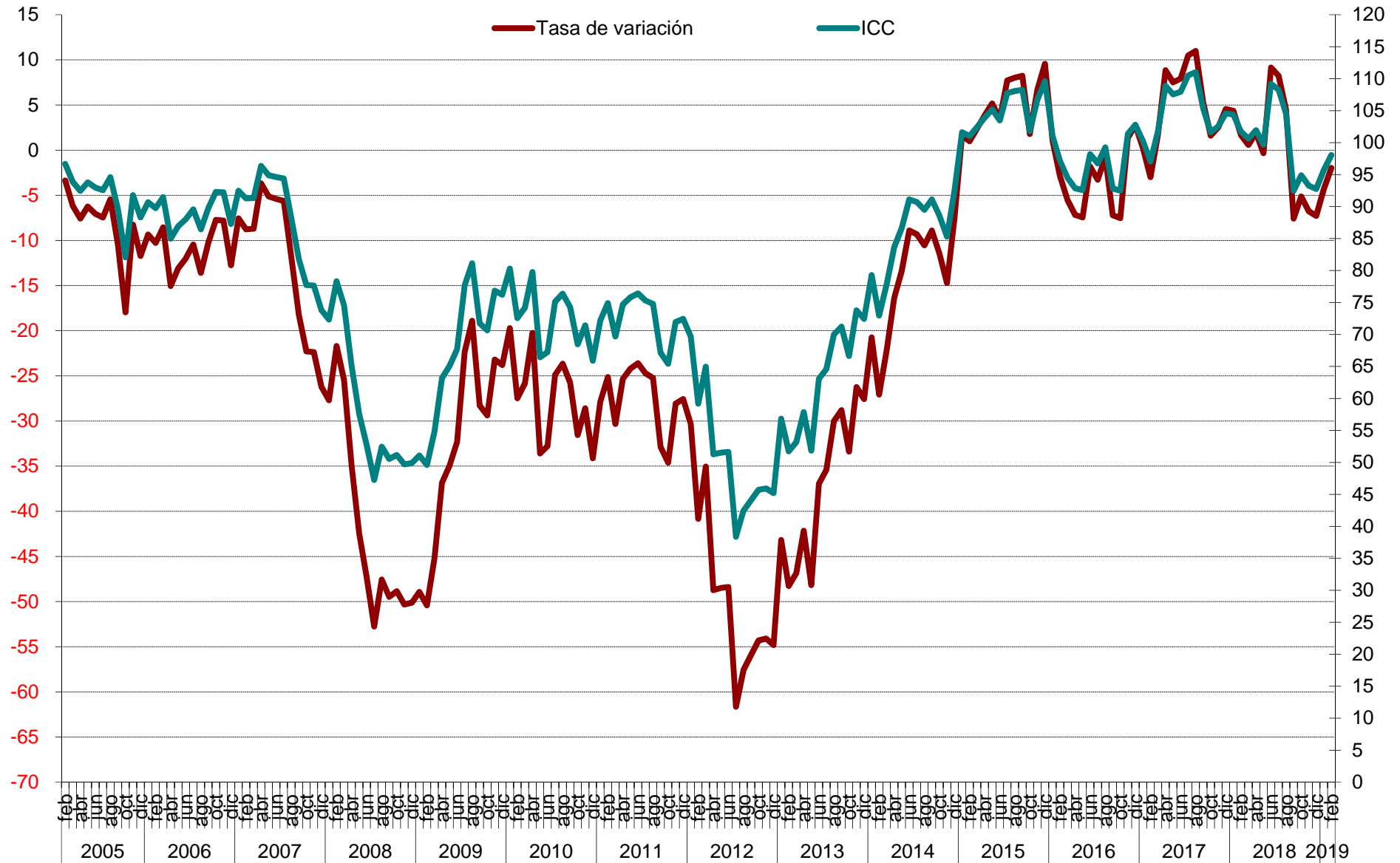


Gráfico 2.1 Valoración situación actual de la economía española, del hogar y del empleo

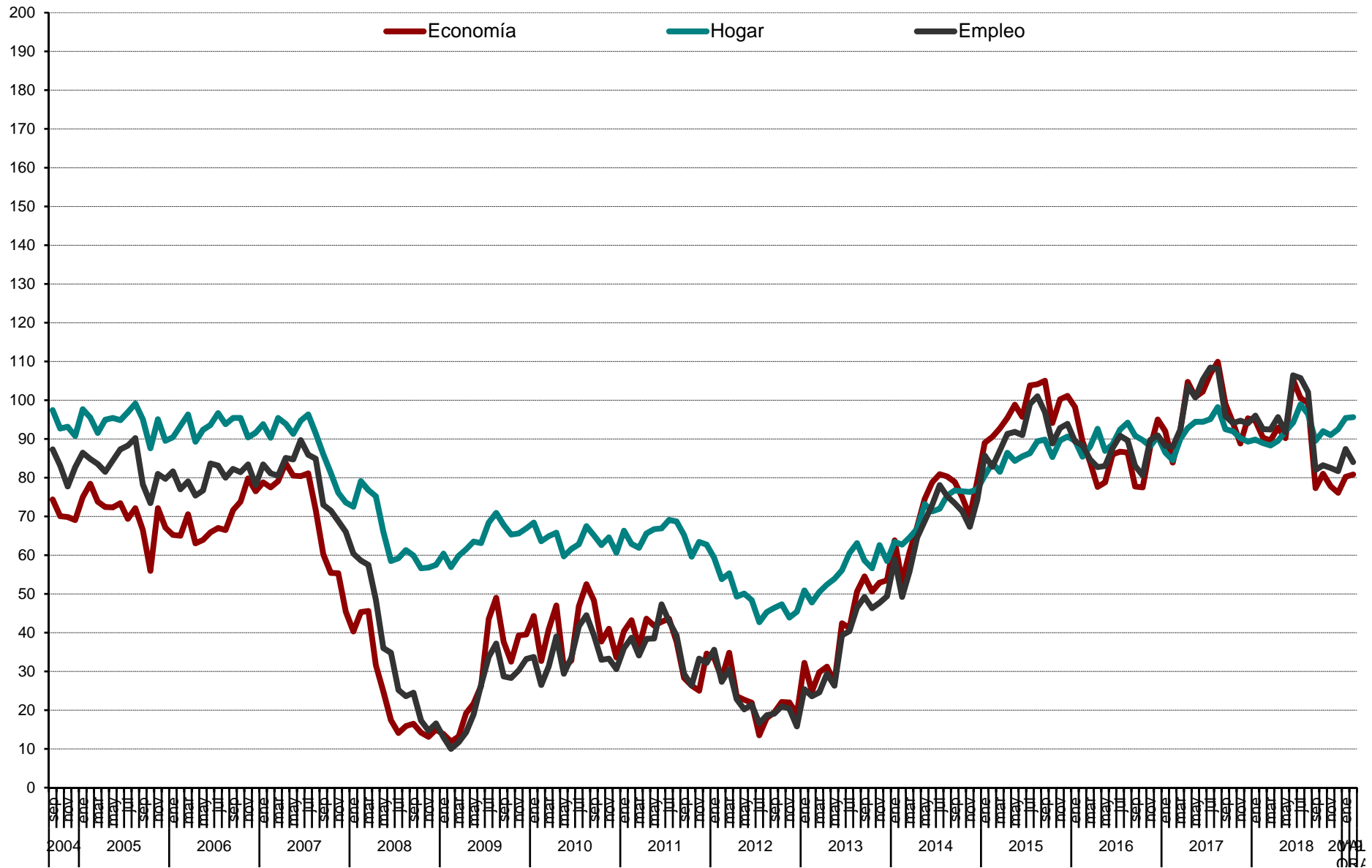


Gráfico 2.2 Evolución anual (2018-2019) Índice de Situación Actual

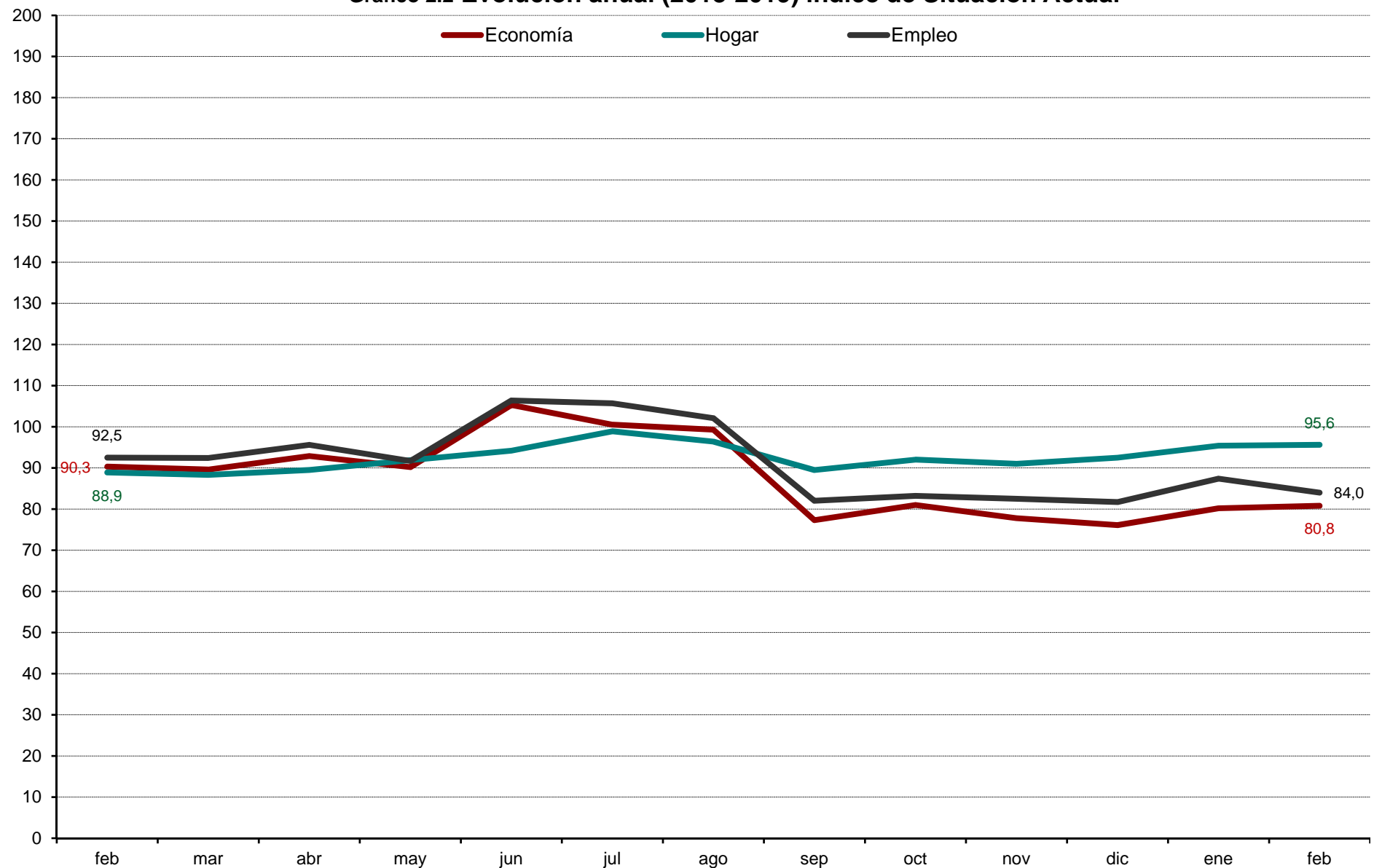


Gráfico 3.1 Evolución mensual de las expectativas

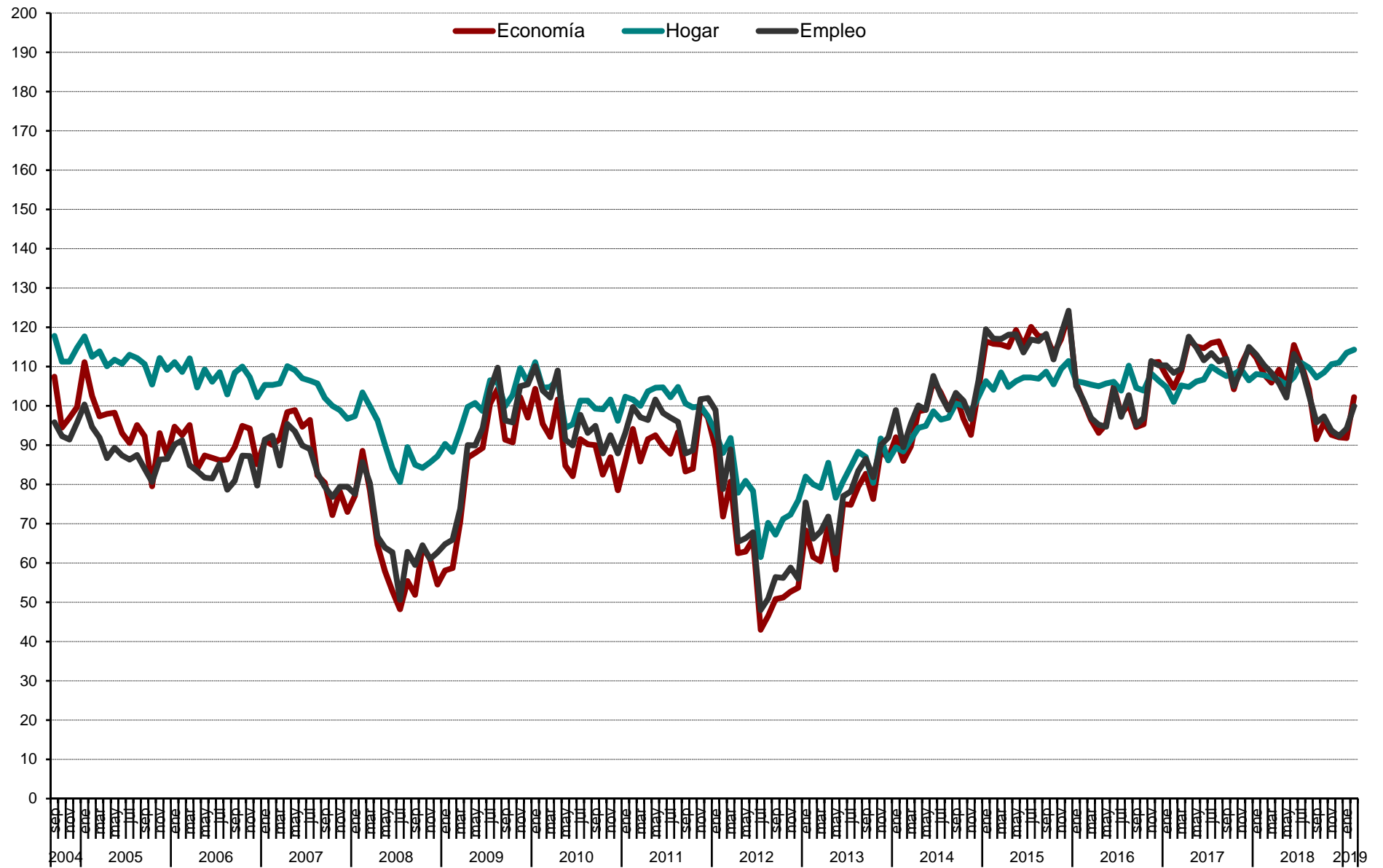


Gráfico 3.2 Evolución anual (2018-2019) de las expectativas

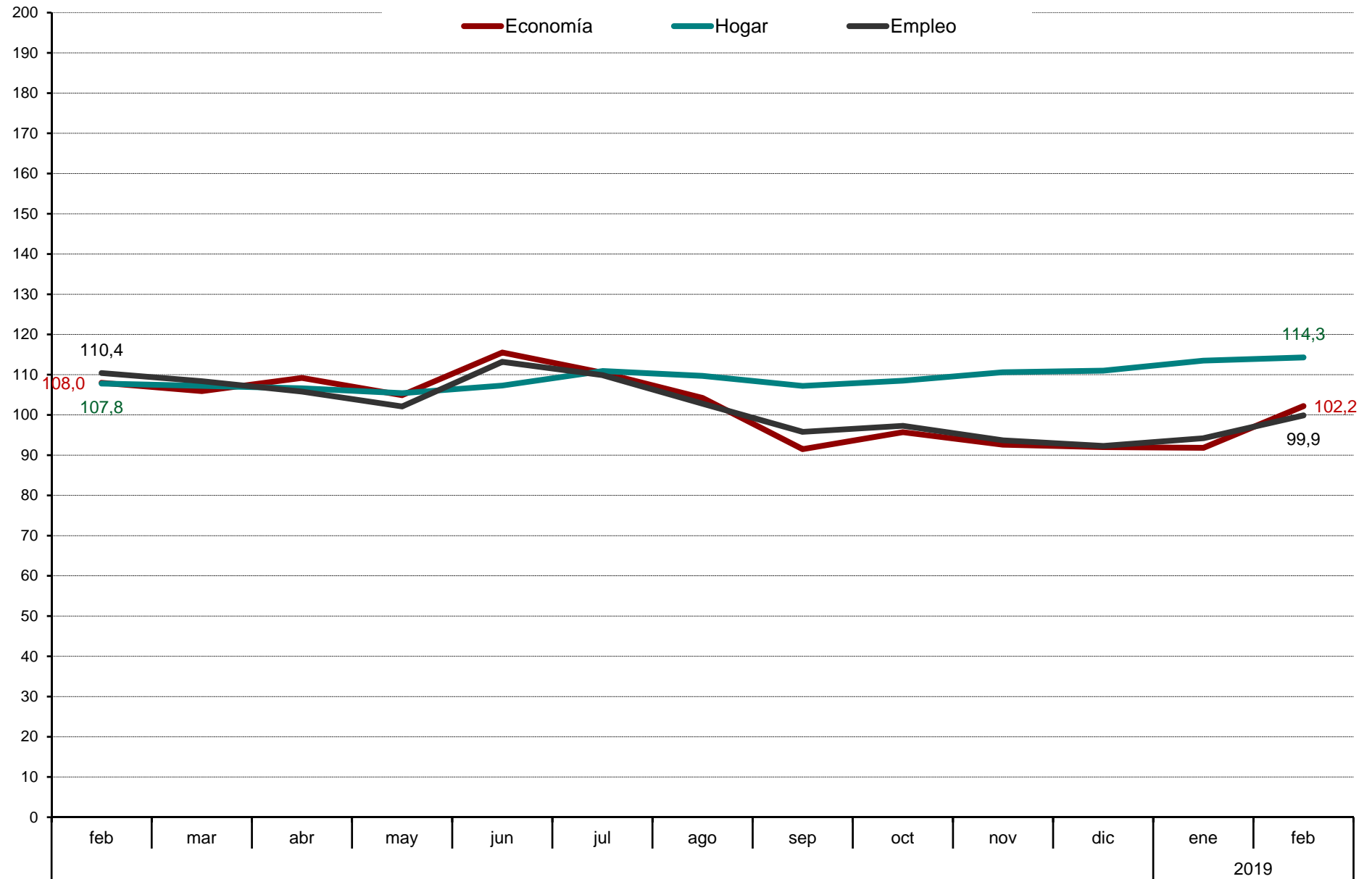


Gráfico 4.1 Evolución mensual de las expectativas sobre precios, tipo de interés, ahorro y consumo duradero

