

CIS

Centro de Investigaciones Sociológicas

ÍNDICE DE CONFIANZA DEL CONSUMIDOR. MES DE ENERO

EVOLUCIÓN DE RESULTADOS

Estudio nº 3272
Enero 2020

El **Indicador mensual de Confianza del Consumidor (ICC)** ha sido elaborado en España por el Instituto de Crédito Oficial entre los años 2004 y 2011. Desde enero de 2011 el ICC lo elabora el Centro de Investigaciones Sociológicas.

El ICC se calcula como media aritmética de los balances de la **situación actual** de la economía familiar, de la economía española y del empleo, respecto a la que existía hace seis meses, y de las **expectativas** respectivas para los próximos seis meses.

Tanto el ICC, como los propios índices de situación actual y de expectativas, pueden tomar valores que oscilan entre 0 y 200. Por encima de 100, indica una percepción positiva de los consumidores y por debajo de 100 una percepción negativa.

En el siguiente enlace se puede consultar una explicación más detallada del ICC y su metodología:

http://www.cis.es/cis/opencms/ES/13_Indicadores/Indicadores/ICC/index.jsp

Comentarios al ICC del mes de enero de 2020

	Ene	Feb	Mar	Abr	May	Jun	Jul	Ago	Sep	Oct	Nov	Dic	Ene
	2019	2019	2019	2019	2019	2019	2019	2019	2019	2019	2019	2019	2020
ÍNDICE DE CONFIANZA CONSUMIDOR	93,8	96,1	93,9	97,0	96,9	102,3	97,0	86,0	80,7	73,3	77,4	77,7	87,2
ÍNDICE DE SITUACIÓN ACTUAL	87,7	86,8	85,2	88,5	89,3	96,0	93,2	83,1	76,7	70,0	69,5	70,1	76,6
ÍNDICE DE EXPECTATIVAS	99,8	105,5	102,6	105,5	104,4	108,6	100,9	88,9	84,7	76,6	85,2	85,4	97,7

- El ICC del mes de enero se sitúa en 87,2 puntos, 9,4 puntos por encima del dato del mes anterior. Este notable aumento del índice se debe a los avances registrados en la valoración de la situación actual, +6,5 puntos, y especialmente al incremento de 12,3 puntos en la valoración de las expectativas. De esta forma, el ICC empieza el año recuperando los valores que se observaban a mediados de 2014. (Gráfico 1.1)

No obstante, en relación con el mes de enero del pasado año la evolución vuelve a ser claramente negativa. El ICC desciende desde enero del pasado año 6,6 puntos, con una pérdida en términos absolutos para la valoración de la situación actual de 11,1 puntos y una bajada mucho más ligera en el caso de las expectativas, de -2,1 puntos. En términos porcentuales el perfil de la evolución registrada es muy similar, con un descenso del ICC de un 7% como resultado de la pérdida del 12,6% en la valoración de la situación actual y de la caída del 2,1% en las expectativas. (Gráfico 1.2)

Expresado en tasas de variación, en este mes de enero el ICC respecto al pasado mes de diciembre crece un 0,122 en términos absolutos o un 12,2% en porcentaje, mientras que la tasa interanual pierde un 7% con relación al mismo mes de enero de 2019. Por último, tomando como base enero de 2005, el ICC se encuentra en estos momentos 11 puntos por debajo de los valores que se obtuvieron entonces, mientras que en enero del pasado año esa misma diferencia se situaba en -4,3 puntos. (Gráfico 1.3, 1.4 y 1.5)

- **El índice de valoración de la situación actual** alcanza en enero los 76,6 puntos, un incremento de 6,5 puntos con relación al obtenido el pasado mes de diciembre. No obstante, esta evolución presenta grandes diferencias entre sus tres componentes: así, la valoración de la situación económica actual ofrece un avance de 10,1 puntos, mientras que las valoraciones del mercado de trabajo limitan su avance a 5,9 puntos y la situación de los hogares muestra una subida de 3,5 puntos. (Gráfico 2.1)

En relación con los datos de enero de 2019 la evolución es muy negativa en todos sus componentes, aunque existen grandes diferencias de intensidad entre ellos. La valoración de la situación económica desciende 12,9 puntos con relación a la de hace un año, las opciones que ofrece el mercado de trabajo se valoran 18 puntos por debajo del valor de hace un año, mientras que la situación en los hogares se mantiene más estable con un pequeño descenso de 2,3 puntos en los últimos doce meses. Si analizamos la evolución en términos relativos, las diferencias siguen siendo similares: desde enero de 2019 la valoración de la situación económica general desciende un 16,1%, la valoración de las posibilidades del mercado de trabajo ha bajado un 20,6%, mientras que la valoración respecto a la situación de los hogares baja un 2,4%. (Gráfico 2.2)

- **El índice de expectativas** llega en este mes a los 97,7 puntos, con un aumento de 12,3 puntos, un 14,4% en porcentaje, respecto al mes precedente. Las mayores subidas se producen en relación a las valoraciones del mercado de trabajo, +19,7 puntos, o en la

evolución de la economía, +15,3 puntos, mientras que la futura evolución de la situación de los hogares se valora en términos de mayor estabilidad, +2 puntos. (Gráfico 3.1)

En términos interanuales y con los avances de este mes, los datos de expectativas no vuelven a mostrar una evolución muy negativa. Desde enero del pasado año, las expectativas respecto a la situación económica del país se han mantenido prácticamente estables (-0,5 puntos), mientras que las referidas al futuro del empleo tienen un descenso mínimo, -0,1 puntos. Por su parte, las expectativas de los hogares acumulan una bajada de 5,8 puntos en el último año. En porcentaje, las expectativas respecto de la situación económica general bajan un 0,5%, las referidas al empleo descienden 0,1% y la valoración futura de la situación de los hogares cae un 5,1%. (Gráfico 3.2)

- Finalmente, y como información adicional al ICC, la evolución de las expectativas en relación con los precios, tipos de interés, las posibilidades de ahorro de los hogares y la compra de bienes duraderos muestra un desarrollo coherente con las pautas y los datos comentados hasta ahora sobre el ICC. En términos mensuales, se observa un aumento en las expectativas de consumo de 5,5 puntos y un aumento más limitado en relación con las expectativas de ahorro, 2,1 puntos. Los temores de inflación disminuyen hasta 6,6 puntos y las expectativas sobre un futuro aumento de los tipos de interés descienden 3,8 puntos. (Gráfico 4.1)

Gráfico 1.1 Evolución del ICC, Índice de Situación Actual e Índice de Expectativas

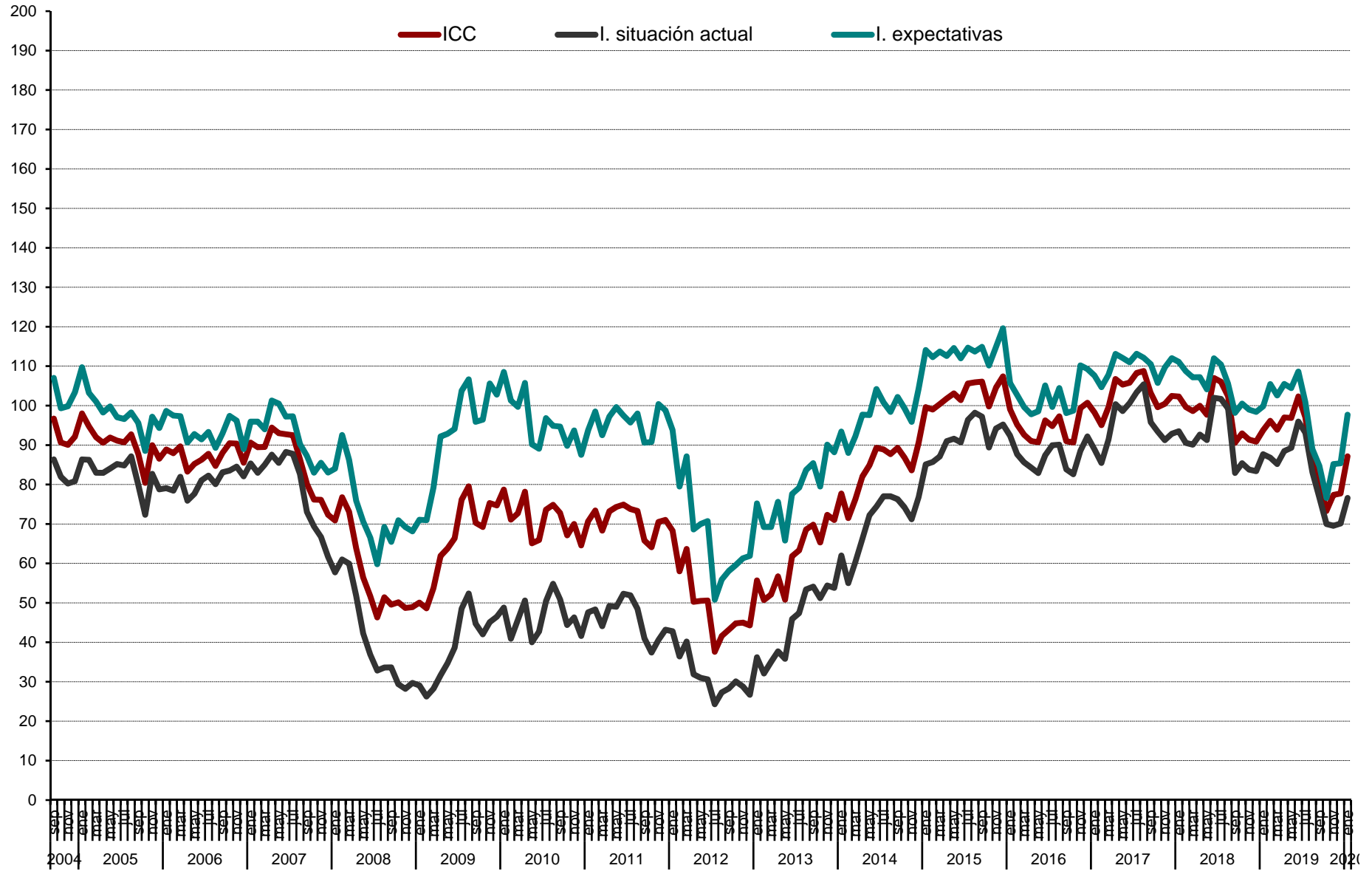


Gráfico 1.2 Evolución anual (2019-2020) del ICC

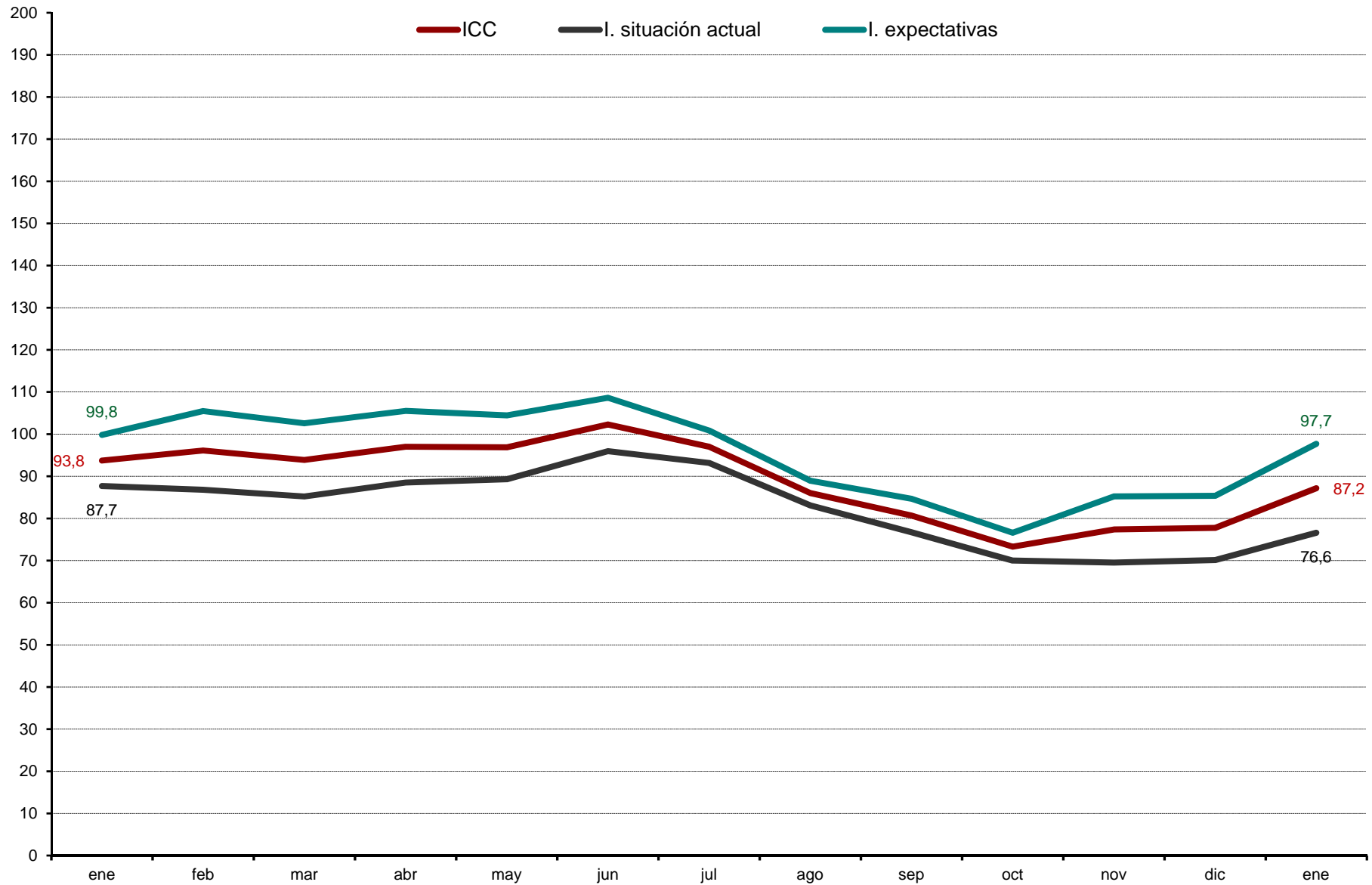


Gráfico 1.3 ICC tasa mensual (en %)

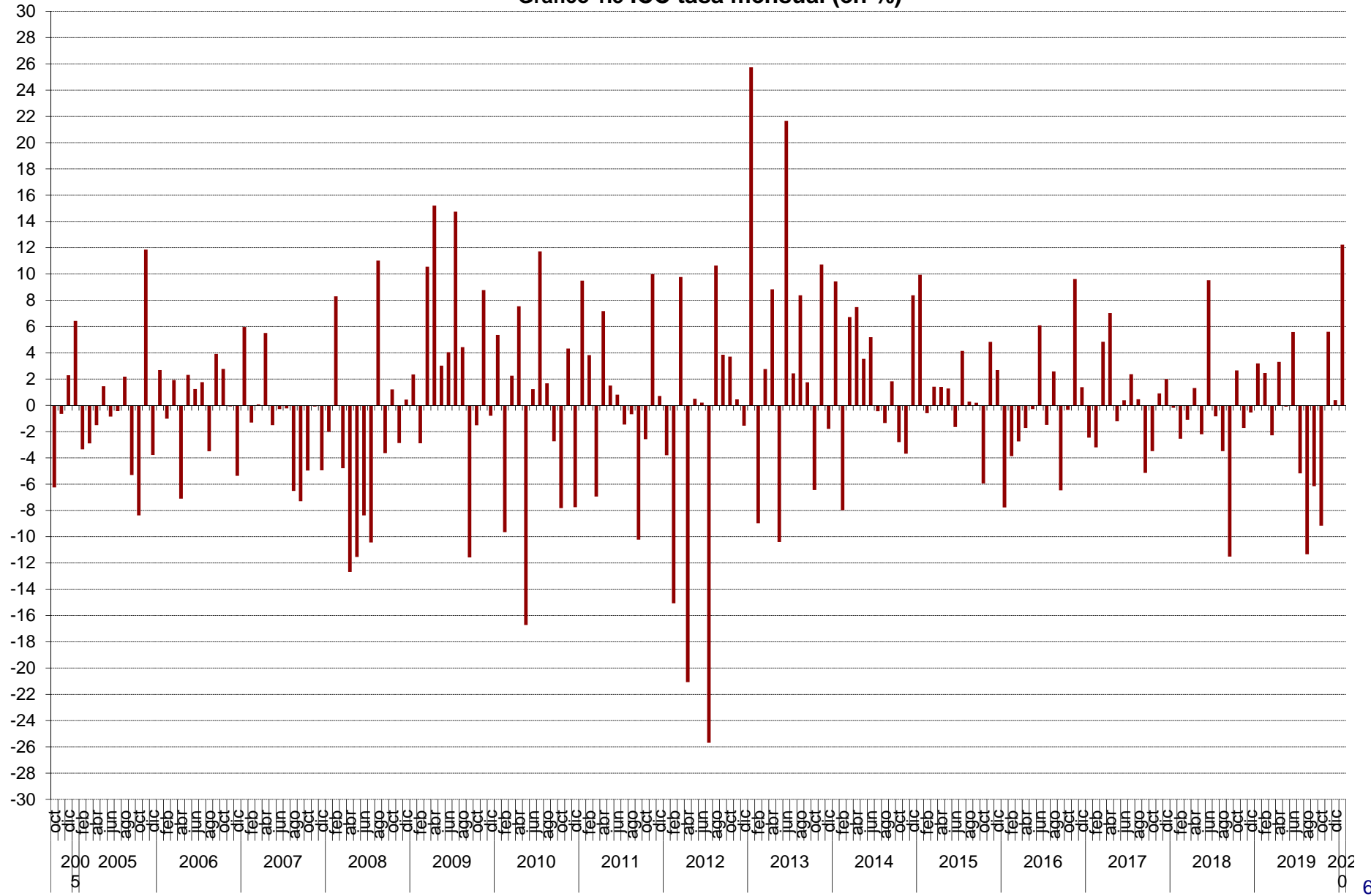


Gráfico 1.4 ICC tasa interanual (en %)

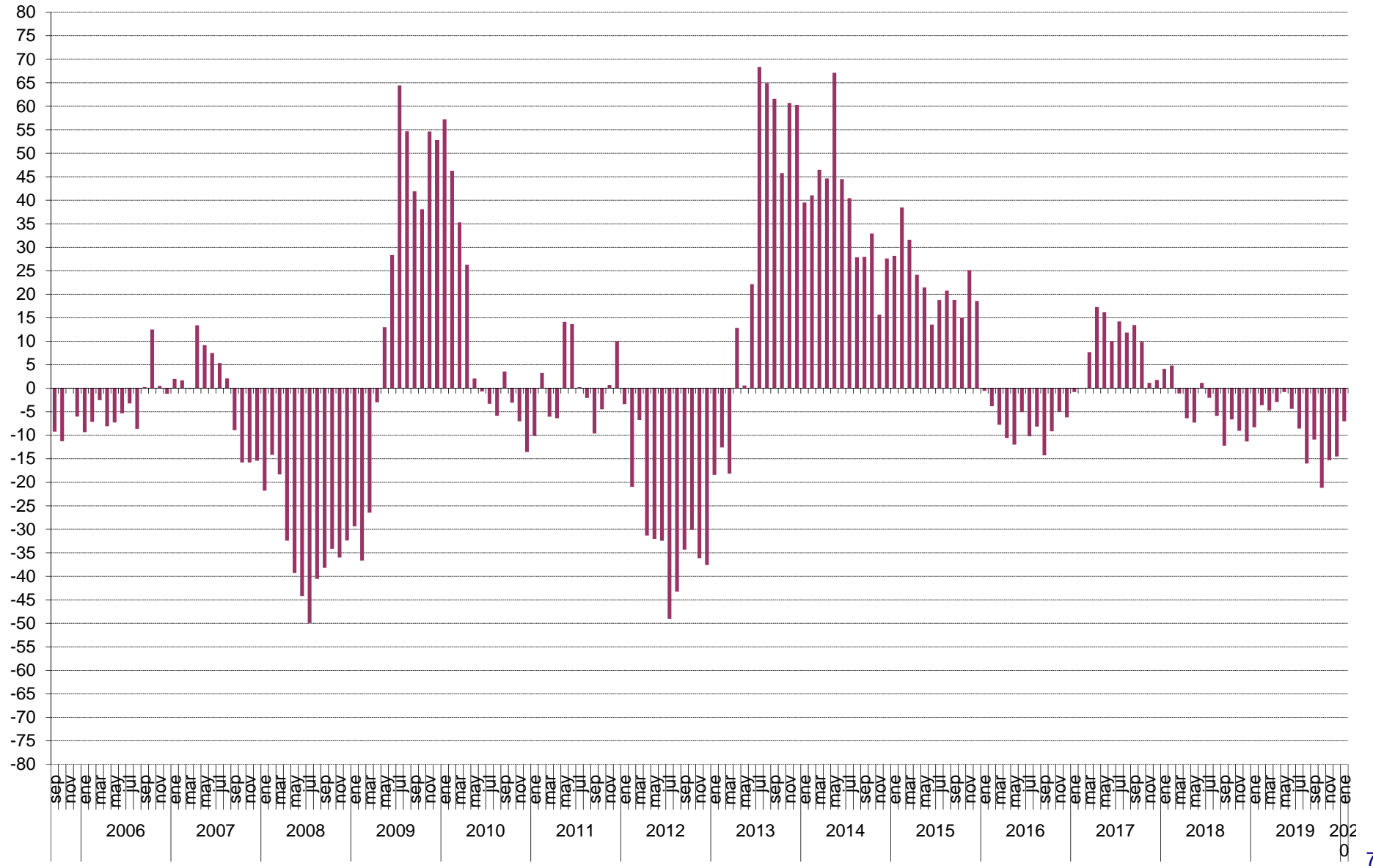


Gráfico 1.5 ICC (eje dcho.) y tasa de variación en % (eje izq.). Base = ene. 05= 0 izq. y 100 dcha.

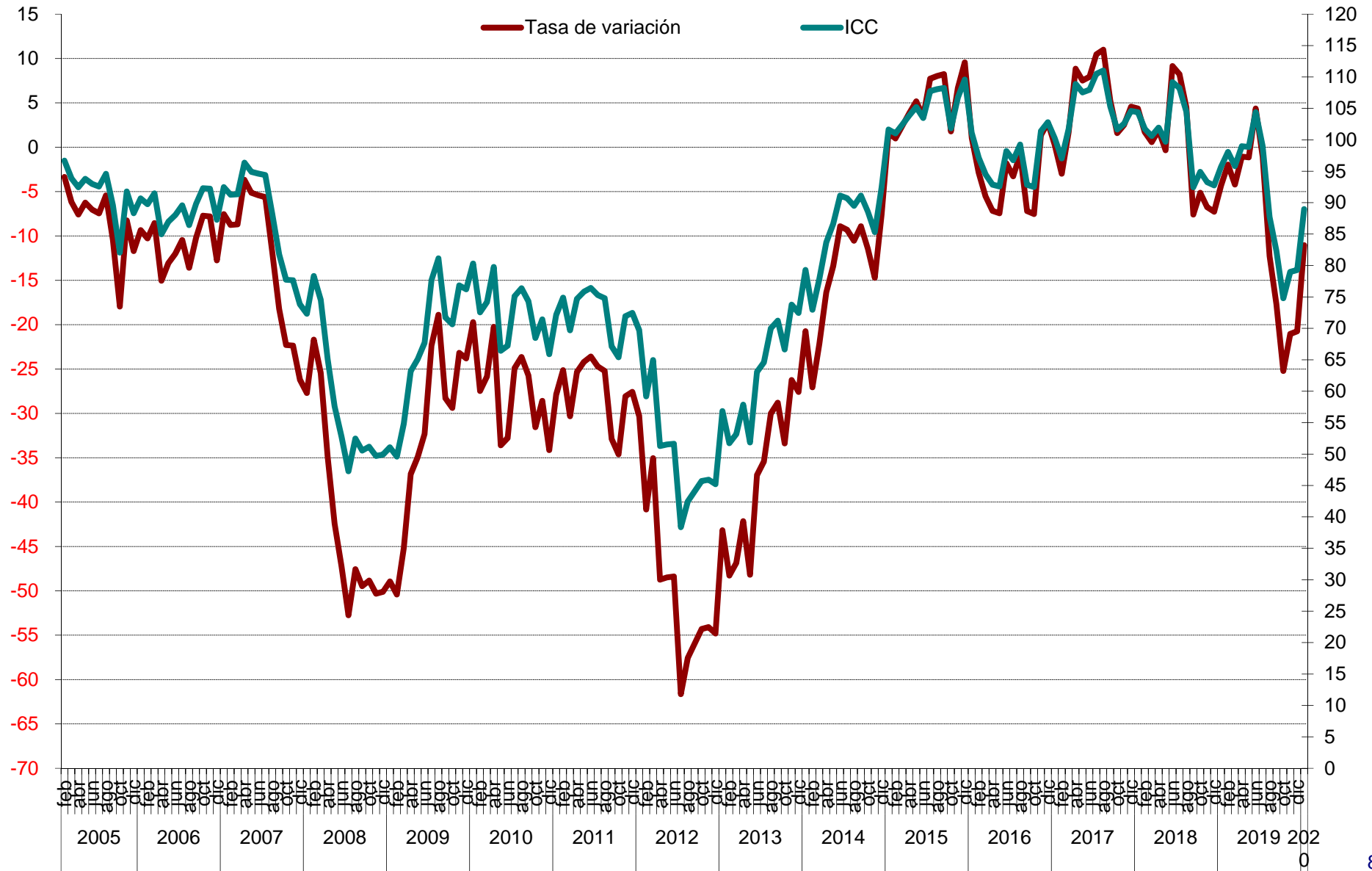


Gráfico 2.1 Valoración situación actual de la economía española, del hogar y del empleo

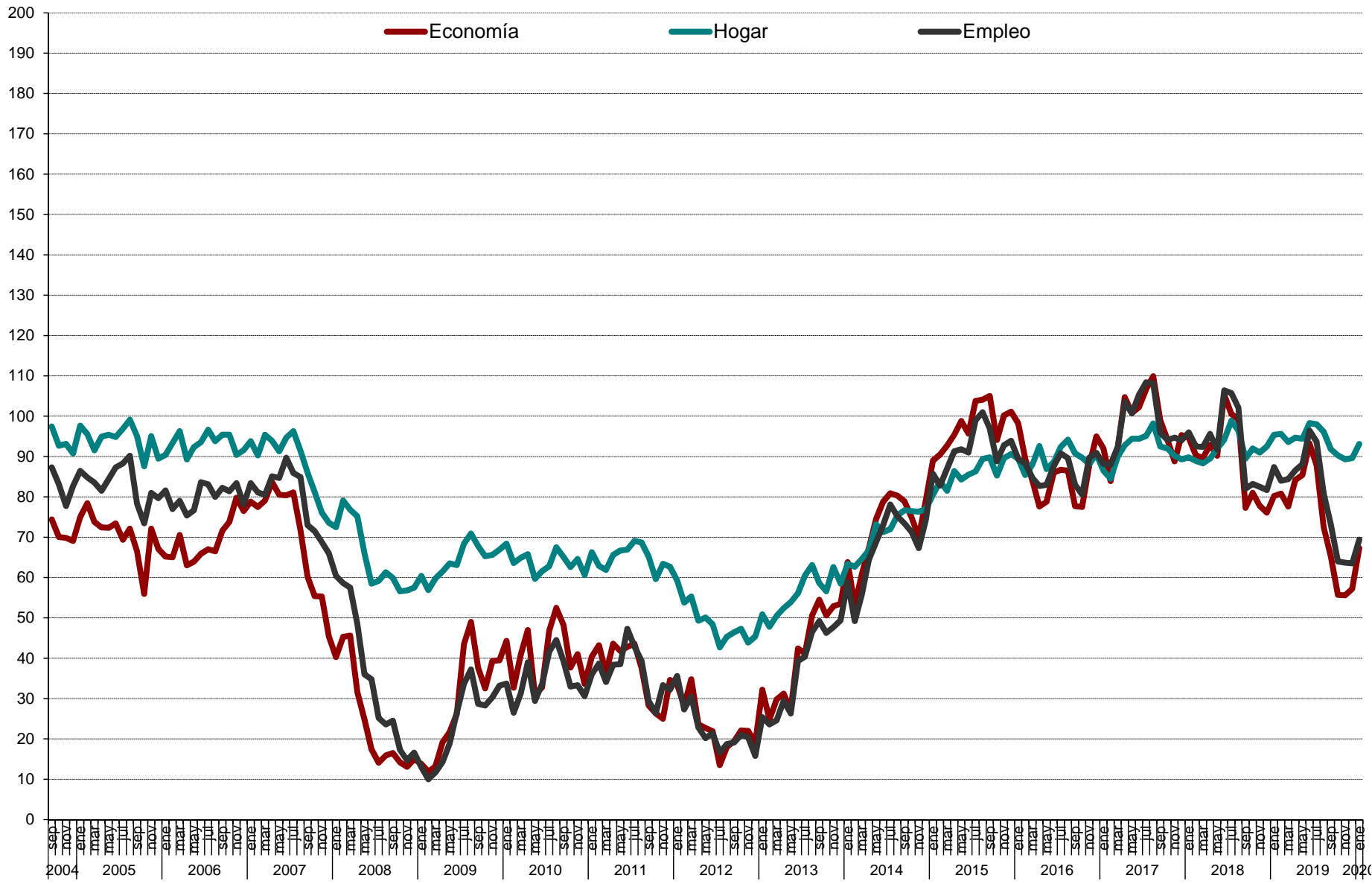


Gráfico 2.2 Evolución anual (2019-2020) Índice de Situación Actual

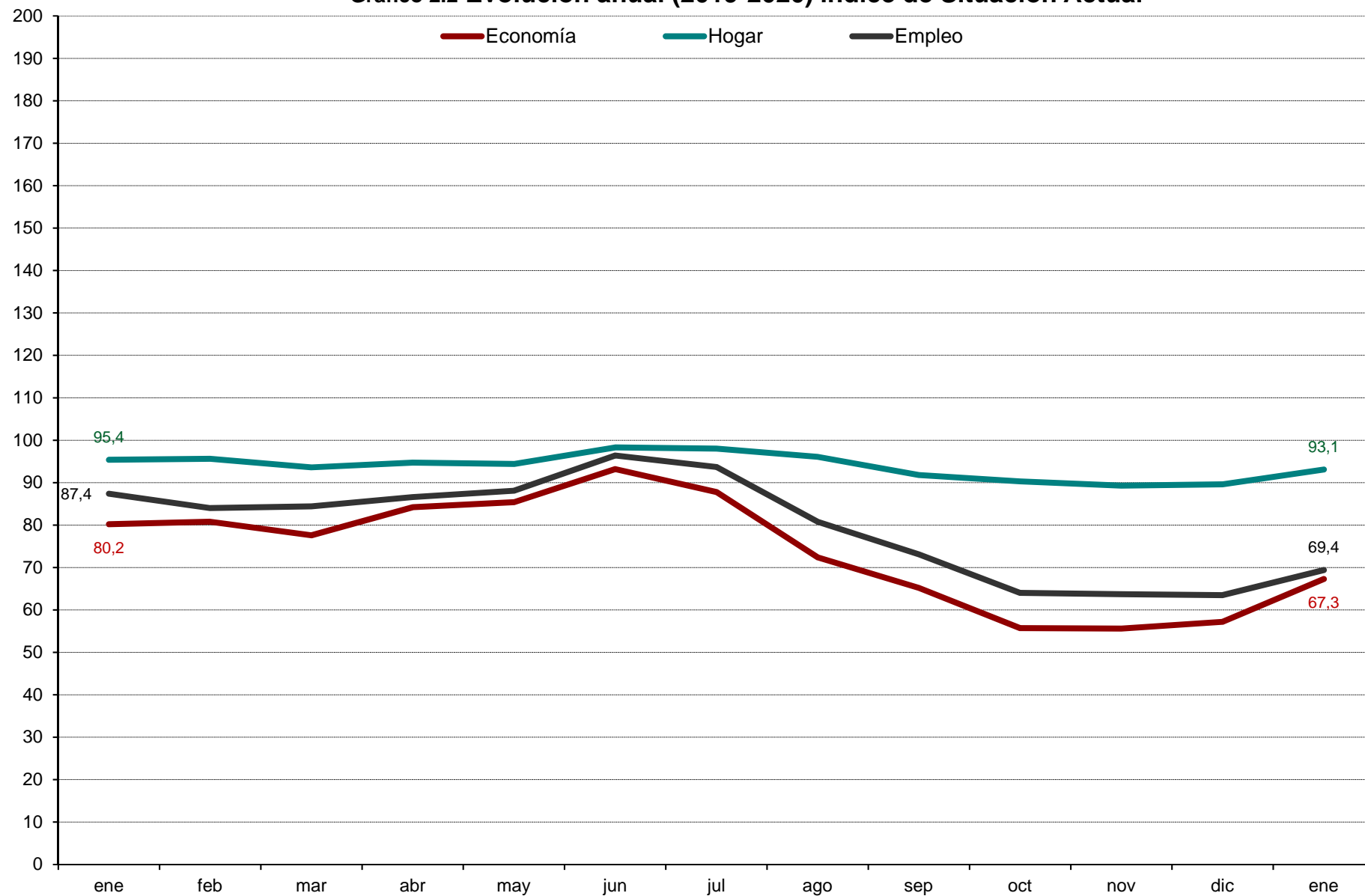


Gráfico 3.1 Evolución mensual de las expectativas

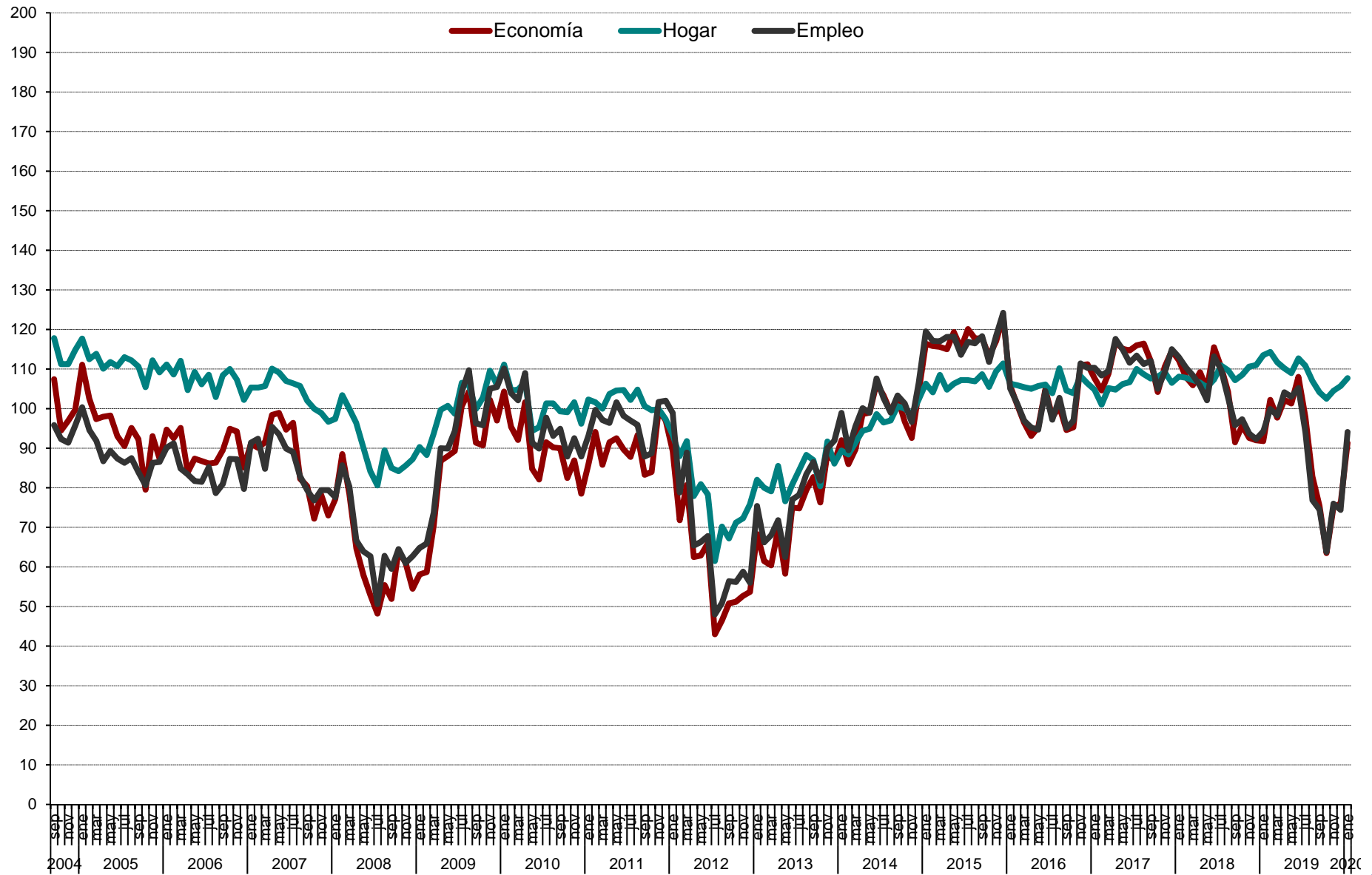


Gráfico 3.2 Evolución anual (2019-2020) de las expectativas

