

CIS

Centro de Investigaciones Sociológicas

INDICADOR DE CONFIANZA DEL CONSUMIDOR. MES DE JULIO

EVOLUCIÓN DE INDICADORES

Estudio nº 3035
Julio 2014

El **Indicador mensual de Confianza del Consumidor (ICC)** ha sido elaborado en España por el Instituto de Crédito Oficial entre los años 2004 y 2011. Desde noviembre de 2011 el ICC lo elabora el Centro de Investigaciones Sociológicas a partir de una encuesta realizada por GfK Emer Ad Hoc Research a 1.400 consumidores.

El ICC se calcula como media aritmética de los balances de la **situación actual** de la economía familiar, de la economía española y del empleo, respecto a la que existía hace seis meses, y de las **expectativas** respectivas para los próximos seis meses.

El ICC, como los indicadores de situación actual y de expectativas, puede tomar valores que oscilan entre 0 y 200. Por encima de 100, indica una percepción positiva de los consumidores y por debajo de 100 una percepción negativa.

En el siguiente enlace se puede consultar una explicación más detallada del ICC y su metodología:

http://www.cis.es/cis/opencms/ES/13_Indicadores/Indicadores/ICC/index.jsp

Comentarios al ICC del mes de julio de 2014

	Jul 2013	Ago 2013	Sep 2013	Oct 2013	Nov 2013	Dic 2013	Ene 2014	Feb 2014	Mar 2014	Abr 2014	May 2014	Jun 2014	Jul 2014
INDICADOR CONFIANZA CONSUMIDOR	63,3	68,6	69,8	65,3	72,3	71,0	77,7	71,5	76,3	82	84,9	89,3	88,9
INDICADOR DE SITUACIÓN ACTUAL	47,4	53,4	54,1	51,2	54,4	53,8	62,0	55	60,4	66,2	72,2	74,4	77,0
INDICADOR DE EXPECTATIVAS	79,2	83,7	85,4	79,5	90,1	88,2	93,4	88	92,2	97,7	97,6	104,2	100,8

- **El ICC del mes de julio se sitúa en 88,9 puntos, 0,4 puntos por debajo del dato del mes anterior.** Este pequeño retroceso del ICC se produce por el efecto contrapuesto de variaciones más significativas y de signo contrario en cada uno de sus componentes: el índice de situación actual aumenta 2,6 puntos hasta situarse en 77 puntos, mientras que el índice de expectativas retrocede 3,4 puntos y se sitúa en estos momentos en 100,8 puntos. Al igual que viene ocurriendo desde el pasado mes de abril, el ICC se mantiene en valores que no se observaban desde el inicio de la crisis a mediados de 2007. En los períodos anteriores a la crisis la distancia entre las valoraciones de la situación actual y las expectativas se situaban entre 10 y 20 puntos a favor de estas últimas, aumentaron hasta 50 y 60 puntos durante el período de 2008 a 2012, y se han reducido de manera significativa en los últimos meses, situándose en los 23,8 puntos en este mes de julio.

En relación al mismo mes del pasado año el avance sigue siendo muy significativo; el incremento del ICC alcanza los 25,6 puntos, con ganancias muy similares en términos absolutos para la valoración de la situación actual (+29,6) y las expectativas (+21,6). Sin embargo, en términos porcentuales, al igual que viene ocurriendo en los últimos meses, el perfil de la evolución registrada es menos homogéneo: el ICC aumenta un 28,8% como resultado de un crecimiento del 38,4% en la valoración de la situación actual y del 21,4% en las expectativas.

Expresado en tasas de variación, el ICC respecto al pasado mes de junio desciende un 0,004 en términos absolutos o un 0,4 en porcentaje. Por su parte, la tasa interanual crece un 40,4% en relación al mes de julio de 2013. Por último, tomando como base enero de 2005, el ICC se encuentra en estos momentos un 11,1% por debajo de los valores que se obtuvieron en ese momento, mientras que en julio de 2013 esa misma diferencia se situaba en el -31,4%.

- **El índice de valoración de la situación actual** se sitúa en julio en 77 puntos, con un aumento de 2,6 puntos en relación al obtenido el pasado mes de junio. Esta evolución es el resultado de una mejor valoración de la evolución general de la economía (+2,1 puntos) y, especialmente, de las posibilidades del mercado de trabajo (+5,1 puntos), mientras que la situación de los hogares vuelve a presentar un avance mucho más modesto, +0,7 puntos.

En relación a los datos de julio de 2013 la tendencia sigue siendo muy positiva. La valoración de la situación económica del país es hoy 39,7 puntos superior, las opciones que ofrece el mercado de trabajo se valoran 37,7 puntos por encima del valor de hace un año y la situación en los hogares ha mejorado en 11,5 puntos desde entonces. De nuevo, si analizamos los incrementos en términos relativos las diferencias son muy significativas: desde julio de 2013 la valoración de las posibilidades del mercado de trabajo crece un 93,3%, y la valoración de la situación económica general aumenta un 96,4%, mientras que el incremento respecto a la situación de los hogares sólo alcanza el 19%.

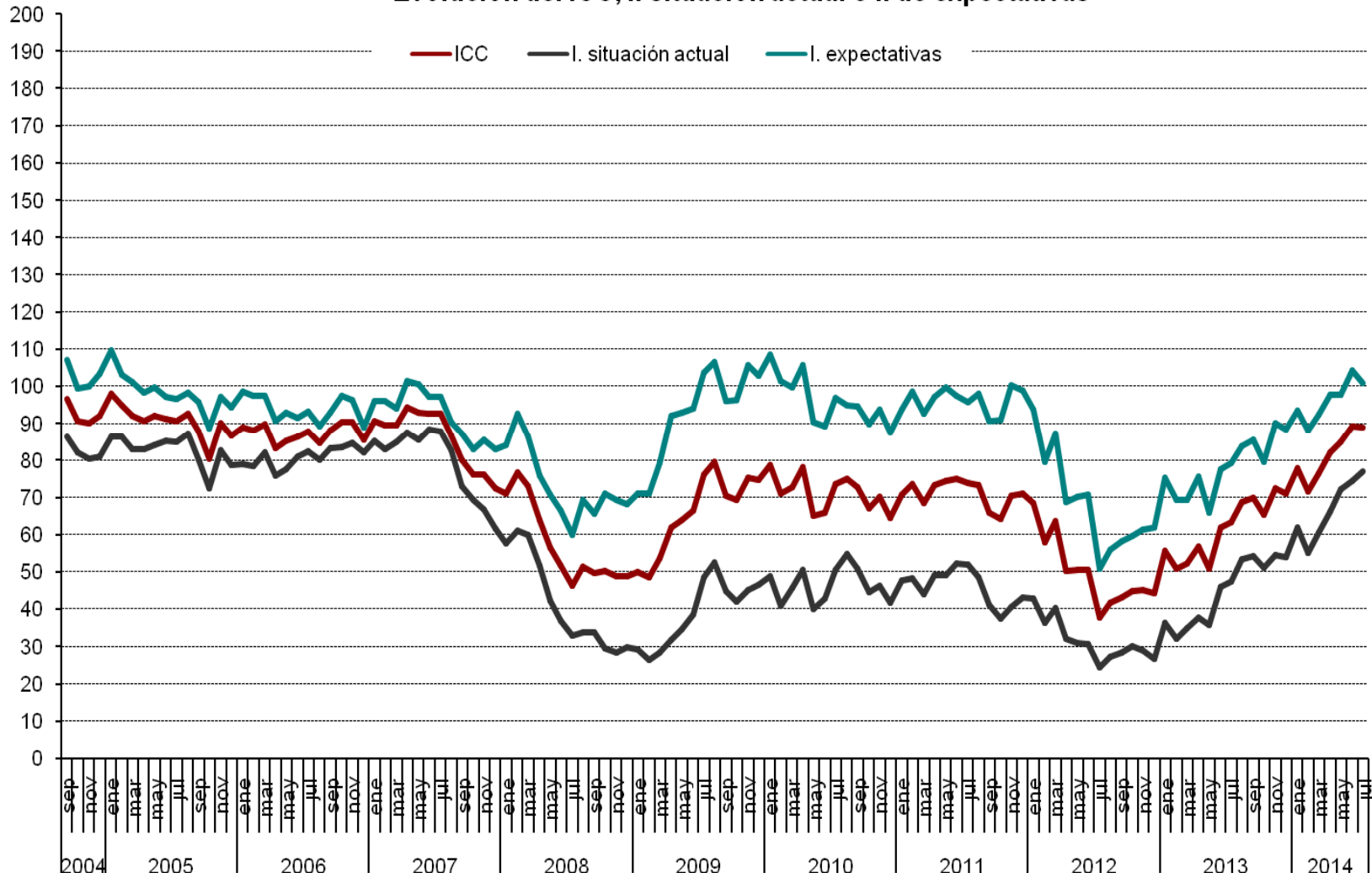
El gráfico de este índice muestra una evolución claramente positiva desde los mínimos de julio de 2012, que ha reducido la enorme brecha que se produce a partir de finales de 2007 entre la situación de los hogares y el resto de los componentes de este indicador, y que deja a los recursos económicos de los hogares como su componente más retrasado.

- **El índice de expectativas** llega en este mes a los 100,8 puntos, con un descenso de 3,4 puntos respecto al pasado mes de junio. La evolución de sus tres componentes es negativa, con un retroceso de 3,1 puntos en las expectativas de evolución de la economía, y -5 puntos en las expectativas de empleo. Por su parte, las expectativas respecto a la situación futura de los hogares se reducen de forma más contenida, -2,1 puntos.

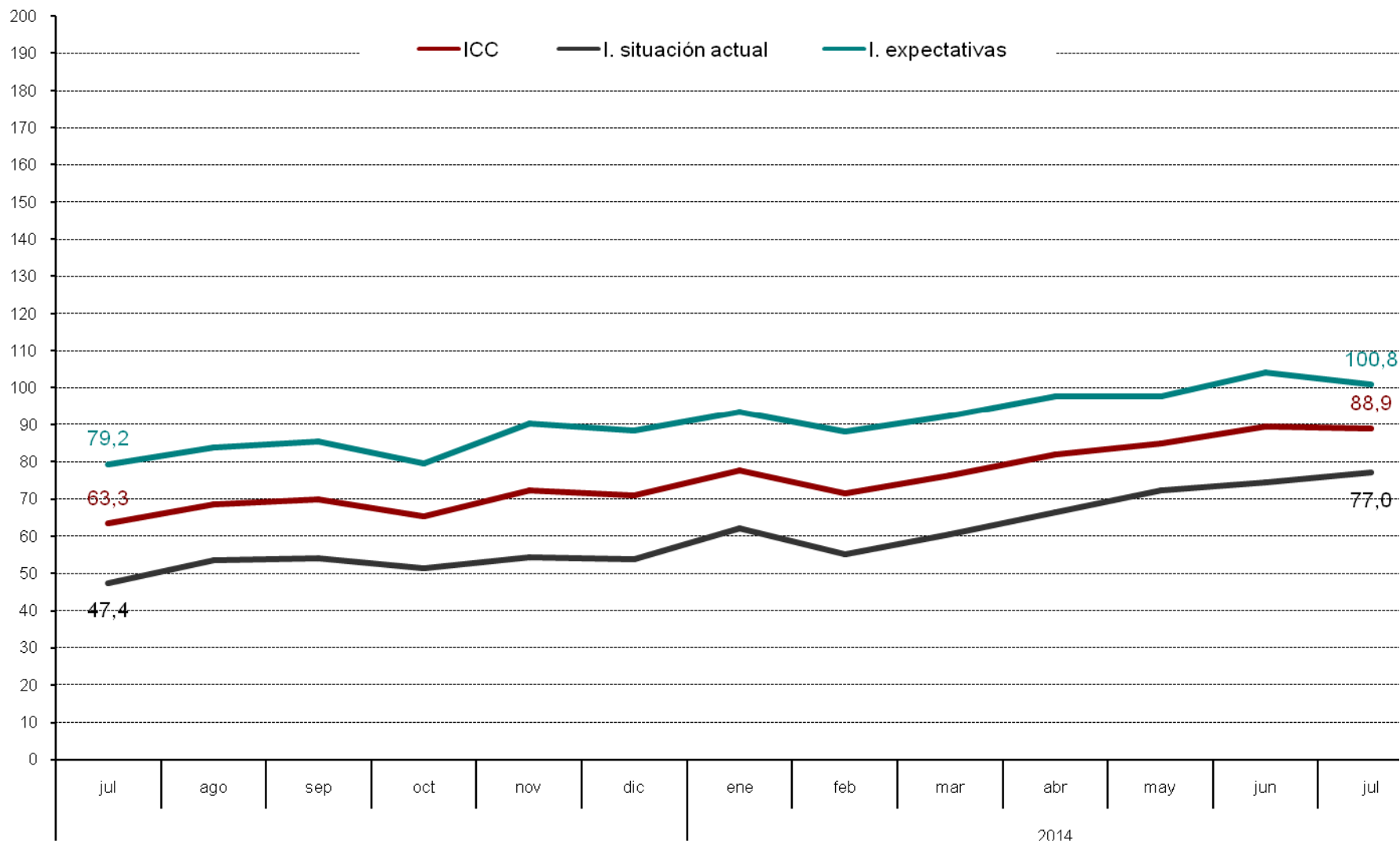
En términos interanuales los datos de expectativas también ofrecen una evolución favorable desde julio del pasado año, similar a la observada en las valoraciones de la situación actual, aunque la cuantía de su crecimiento es más moderada. Las expectativas respecto a la situación económica del país y el empleo se incrementan en el último año 28,5 y 24,4 puntos respectivamente, mientras que las de los hogares sólo crecen 12 puntos. En porcentaje, las expectativas respecto de la situación económica general han aumentando en el último año un 38,1%, las referidas al empleo un 31,2% y las de los hogares un 14,2%. El gráfico de este indicador también permite observar una evolución muy similar a la ya comentada respecto al índice de situación actual: un crecimiento claro y continuado de todos sus componentes, con un menor crecimiento relativo de las expectativas de los hogares.

Por último, como información adicional al ICC, la evolución de las expectativas en relación a los precios, tipos de interés, las posibilidades de ahorro de los hogares y la compra de bienes duraderos muestra un desarrollo coincidente con la evolución de los datos de este mes. En este mes de julio se observa un pequeño descenso de las expectativas de ahorro y consumo de bienes duraderos, mientras que parece repuntar una cierta desconfianza en la estabilidad de los tipos de interés y se mantienen sin variación los temores a un repunte de los precios en el futuro.

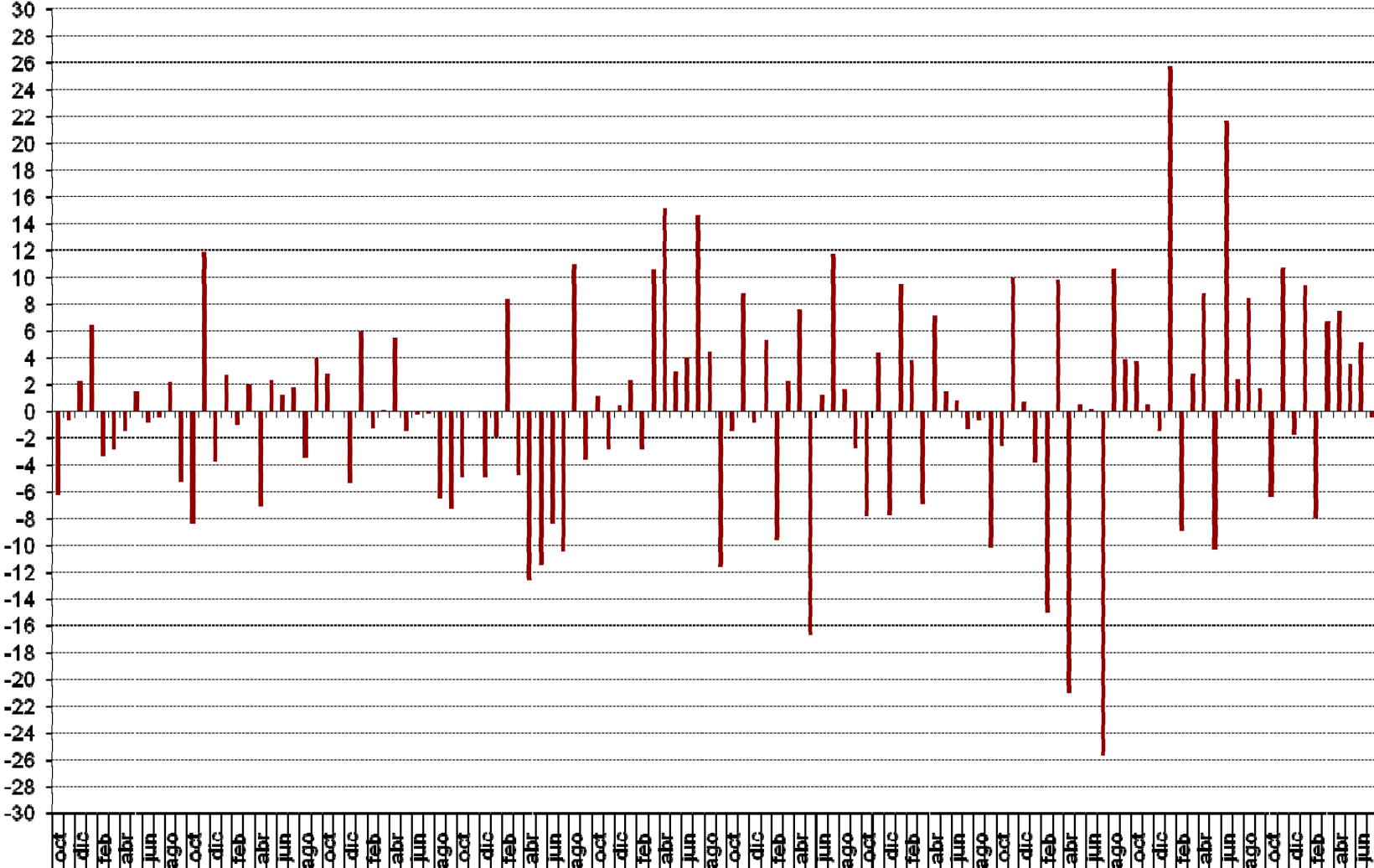
Evolución del ICC, I. situación actual e I. de expectativas



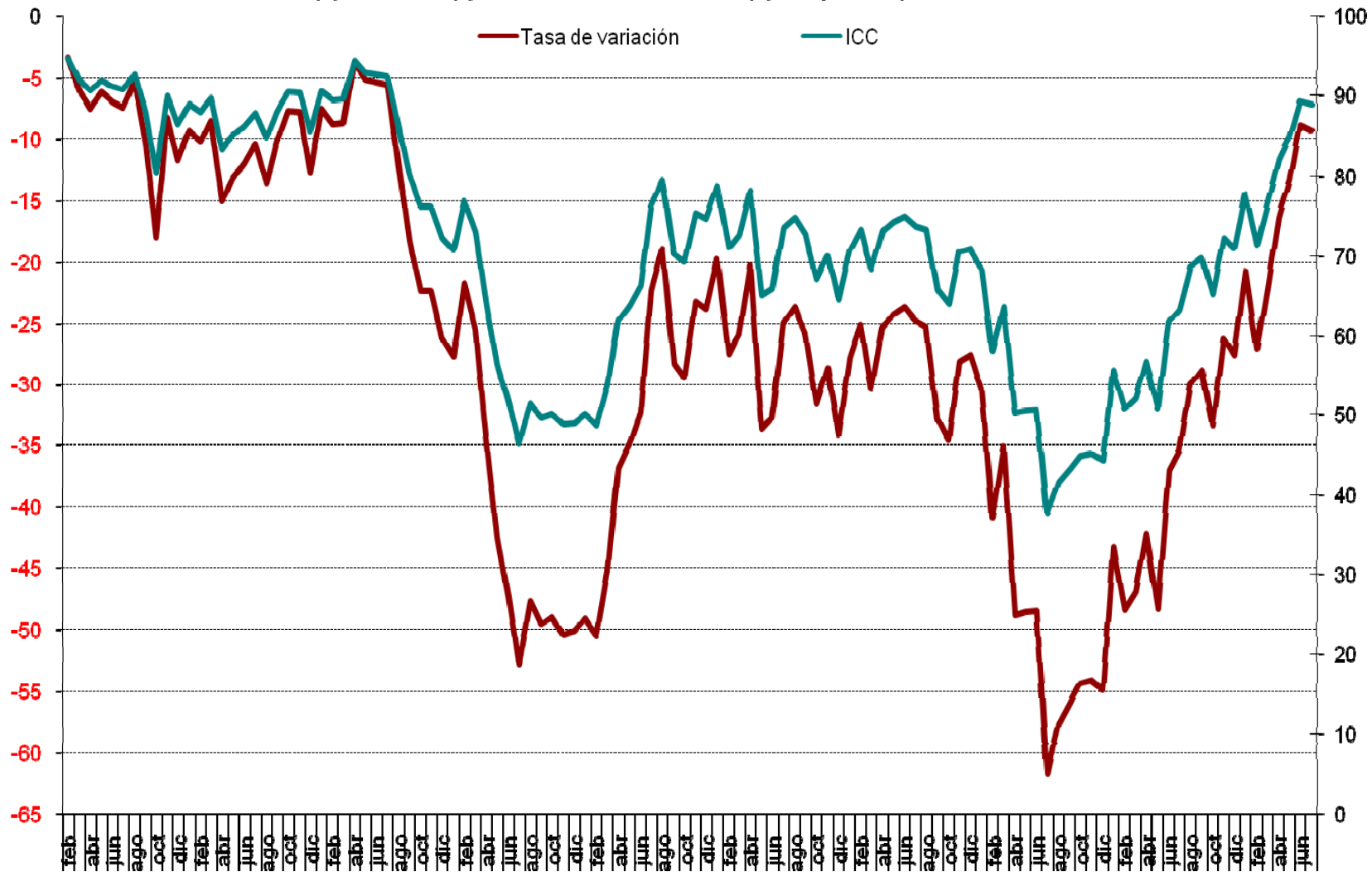
Evolución anual (2013-2014) del ICC



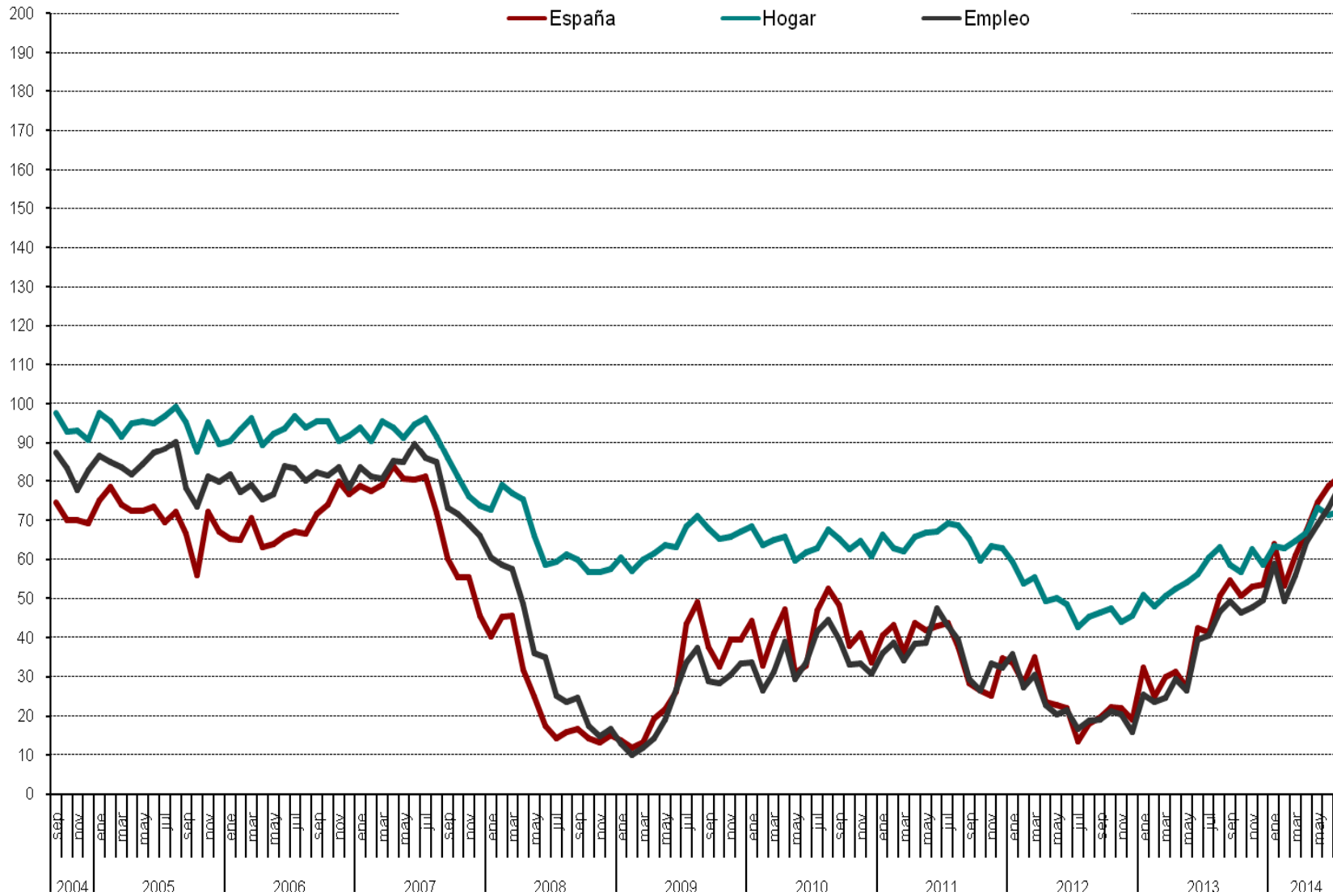
ICC Tasa mensual (en %)



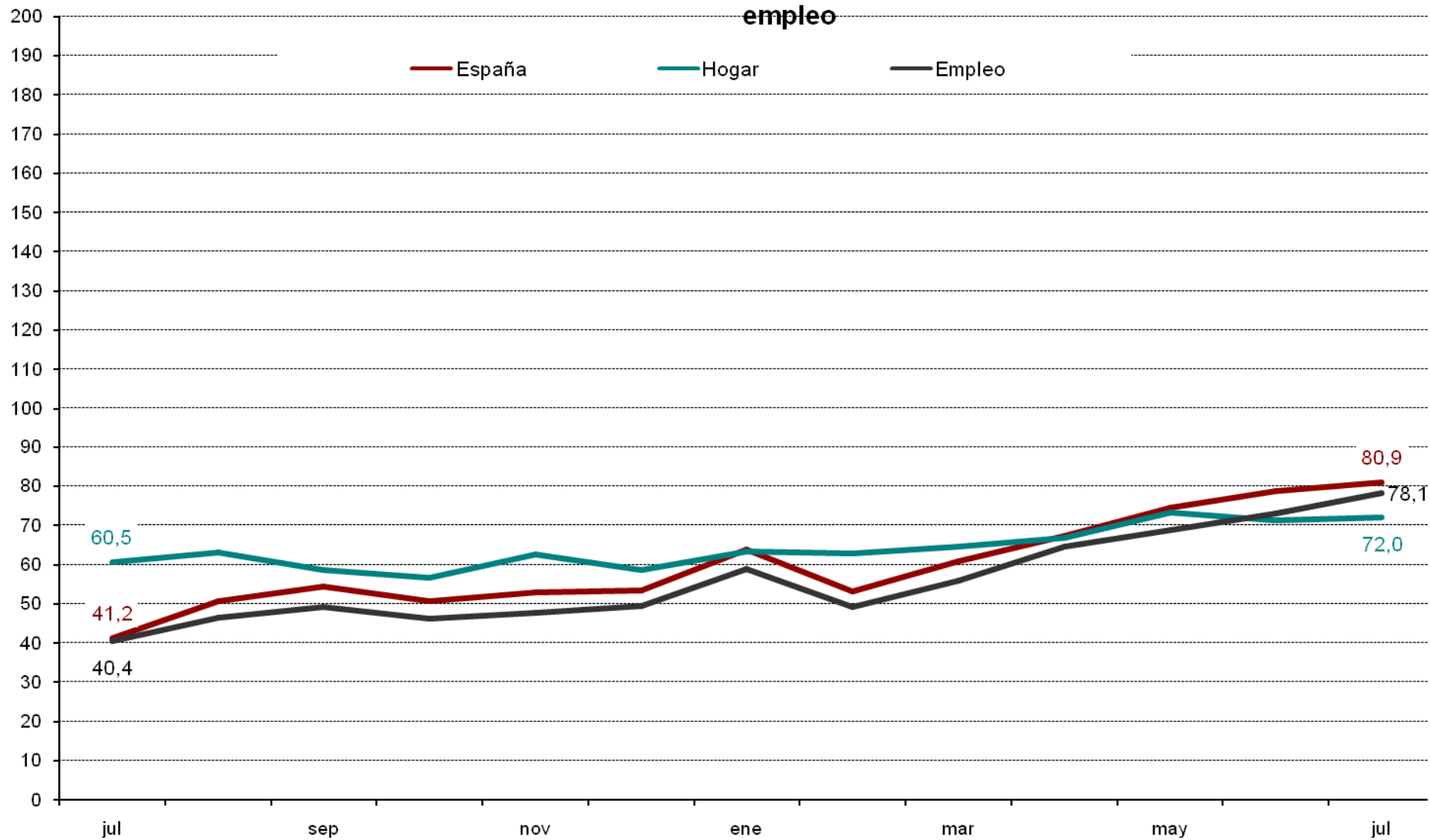
ICC (eje derecho) y tasa de variación en % (eje izquierdo). Base = enero 2005



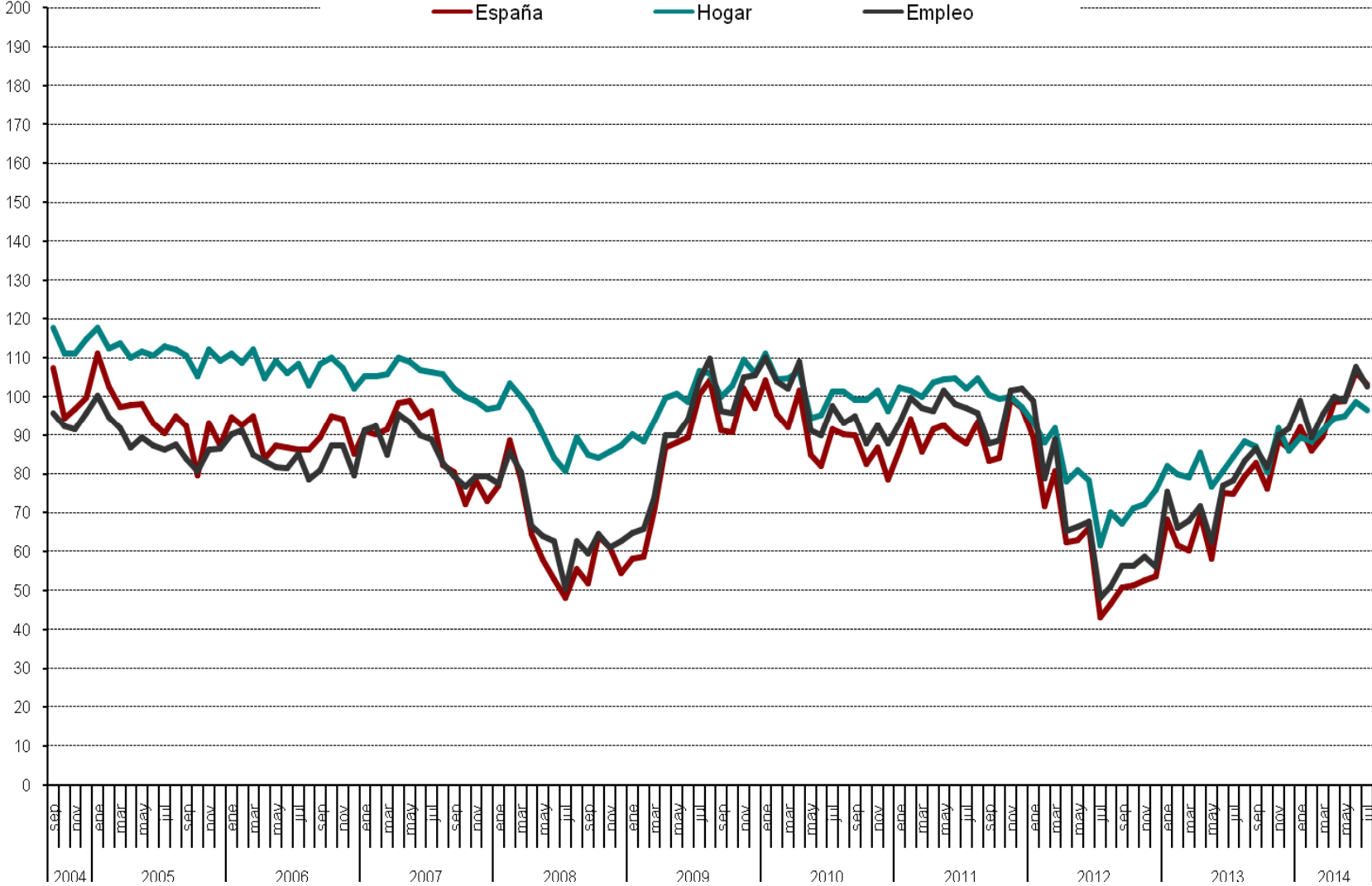
Valoración de la situación actual de la economía española, del hogar y del empleo



Evolución anual (2013-2014): situación actual de la economía española, del hogar y del empleo



Evolución mensual de las expectativas



Evolución anual (2013-2014) de las expectativas

