

# CIS

Centro de Investigaciones Sociológicas

## **INDICADOR DE CONFIANZA DEL CONSUMIDOR. MES DE JULIO**

EVOLUCIÓN DE INDICADORES

*Estudio nº 3106*  
**Julio 2015**

**El Indicador mensual de Confianza del Consumidor (ICC)** ha sido elaborado en España por el Instituto de Crédito Oficial entre los años 2004 y 2011. Desde noviembre de 2011 el ICC lo elabora el Centro de Investigaciones Sociológicas a partir de una encuesta realizada por GfK Emer Ad Hoc Research a 1.400 consumidores, muestra que se amplió a 1.510 en septiembre de 2014.

El ICC se calcula como media aritmética de los balances de la **situación actual** de la economía familiar, de la economía española y del empleo, respecto a la que existía hace seis meses, y de las **expectativas** respectivas para los próximos seis meses.

El ICC, como los indicadores de situación actual y de expectativas, puede tomar valores que oscilan entre 0 y 200. Por encima de 100, indica una percepción positiva de los consumidores y por debajo de 100 una percepción negativa.

En el siguiente enlace se puede consultar una explicación más detallada del ICC y su metodología:

[http://www.cis.es/cis/opencms/ES/13\\_Indicadores/Indicadores/ICC/index.jsp](http://www.cis.es/cis/opencms/ES/13_Indicadores/Indicadores/ICC/index.jsp)

---

**Comentarios al ICC del mes de julio de 2015**

	Jul 2014	Ago 2014	Sep 2014	Oct 2014	Nov 2014	Dic 2014	Ene 2015	Feb 2015	Mar 2015	Abr 2015	May 2015	Jun 2015	Jul 2015
<b>INDICADOR CONFIANZA CONSUMIDOR</b>	88,9	87,7	89,3	86,8	83,6	90,6	99,6	99,0	100,4	101,8	103,1	101,4	105,6
INDICADOR DE SITUACIÓN ACTUAL	77,0	77,0	76,3	74,2	71,2	76,8	85,1	85,7	87,1	91,0	91,6	90,7	96,4
INDICADOR DE EXPECTATIVAS	100,8	98,4	102,2	99,3	95,9	104,3	114,1	112,3	113,7	112,6	114,6	112	114,7

- El ICC del mes de julio se sitúa en 105,6 puntos, 4,2 puntos por encima del dato del mes anterior. Esta nueva subida del ICC supone alcanzar un nuevo máximo en la serie y en las series respectivas de sus dos componentes: el índice de expectativas aumenta 2,7 puntos y el índice de situación actual alcanza un incremento de 5,7 puntos.

En relación al mes de julio del pasado año el avance del ICC sigue siendo muy significativo: el incremento alcanza los 16,7 puntos, con ganancias en términos absolutos superiores para la valoración de la situación actual (19,4 puntos) frente a las de las expectativas (13,9 puntos). En términos porcentuales el perfil de la evolución registrada es muy similar: el ICC aumenta un 15,8% como resultado de un crecimiento del 20,1% en la valoración de la situación actual y un incremento del 12,1% en las expectativas.

Expresado en tasas de variación, respecto al pasado mes de junio, el ICC crece un 0,04 en términos absolutos o un 4,1 en porcentaje, mientras que la tasa interanual crece un 18,8% en relación al mismo mes de 2014. Por último, tomando como base enero de 2005, el ICC se encuentra en estos momentos 7,8 puntos por encima de los valores que se obtuvieron en ese momento, mientras que en julio del pasado año esa misma diferencia se situaba en -9,3 puntos.

- **El índice de valoración de la situación actual** se sitúa en julio en 96,4 puntos, con un aumento de 5,7 puntos en relación al obtenido el pasado mes de junio y marca un nuevo máximo en su serie. Este notable aumento es el resultado de la mayor frecuencia de las valoraciones optimistas de la situación económica general y de la situación del empleo, que se incrementan en 8,1 y 8 puntos respectivamente. Por su parte, la valoración de la situación actual de los hogares se mantiene prácticamente estable con un pequeño avance de 0,8 puntos.

En relación a los datos de julio de 2014 la evolución es muy positiva y refleja también las diferencias ya señaladas entre sus tres componentes. La valoración optimista de la situación económica del país es hoy 22,9 puntos superior, las opciones que ofrece el mercado de trabajo se valoran positivamente 20,9 puntos por encima del valor de hace un año y la opinión sobre la situación en los hogares ha mejorado en 14,3 puntos desde entonces. Si analizamos los incrementos en términos relativos las diferencias siguen siendo muy significativas: desde julio de 2014 la valoración optimista de las posibilidades del mercado de trabajo ha crecido un 26,8% y la de la situación económica general un 28,3%, mientras que el progreso respecto a la situación de los hogares alcanza el 19,9%.

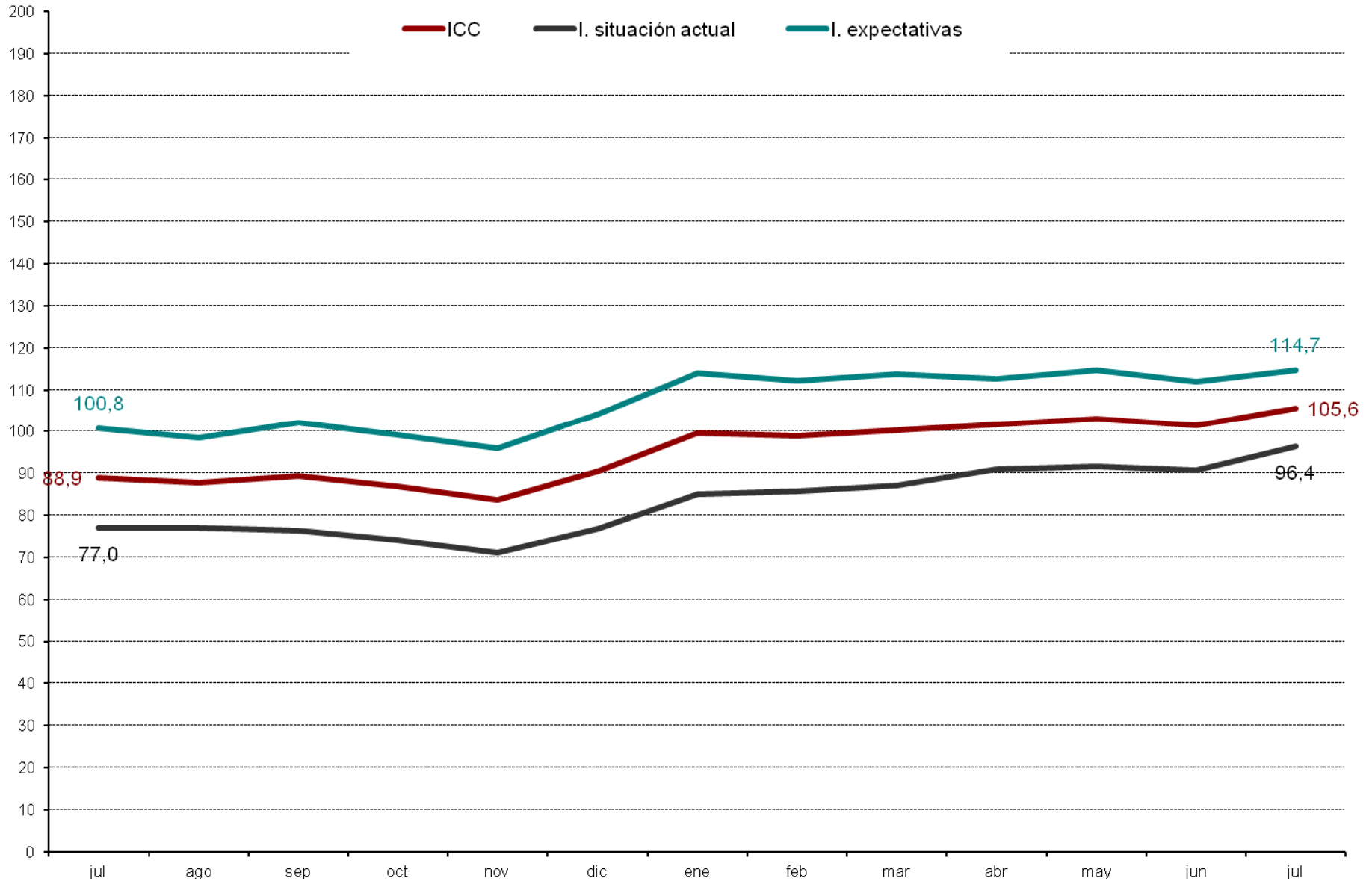
- **El índice de expectativas** llega en este mes a los 114,7 puntos, creciendo en 2,7 puntos respecto al mes precedente. La evolución de sus tres componentes no es homogénea y presenta un perfil muy similar al ya comentado respecto al índice de situación actual: así, las expectativas positivas sobre la situación económica aumentan en 4,8 puntos y las del mercado de trabajo suben 3,3 puntos, mientras que las expectativas de los hogares no experimentan variación respecto a las obtenidas en el pasado junio. Una evolución que se ha venido repitiendo a lo largo de los últimos meses y que deja a la situación de los hogares como el componente más retrasado en el avance de los diferentes índices que componen el ICC.

En términos interanuales, los datos de expectativas continúan presentando una evolución muy favorable y muestran las mismas pautas comentadas anteriormente. Desde julio del pasado año, las expectativas de mejoría de la situación económica del país se han incrementado en 16,8 puntos, mientras que las de los hogares crecen en 10,7 puntos y las referidas al mercado de trabajo avanzan 14,3 puntos. En porcentaje, las expectativas positivas respecto de la situación económica general han crecido en el último año un 16,3%, las referidas al empleo un 13,9% y las de los hogares un 11,1%.

- Finalmente, y como información adicional al ICC, la evolución de **las expectativas en relación a los precios, tipos de interés, las posibilidades de ahorro de los hogares y la compra de bienes duraderos** muestra un desarrollo muy similar al comentado hasta ahora sobre el ICC. Respecto al mes de junio, se observa un crecimiento (1,7 puntos) en las expectativas de consumo de bienes duraderos y en las expectativas de ahorro (1,5 puntos). En conjunto, estos datos de ahorro y consumo, aunque se mantienen todavía lejos de los máximos de la serie, se sitúan ya en valores muy similares a los que se obtenían antes del inicio de la crisis. Por su parte, las expectativas respecto al crecimiento de los precios y el tipo de interés ofrecen una evolución muy desigual: disminuyen las expectativas de aumento de tipo de interés (-1,8 puntos), pero crecen con claridad los temores de inflación, en 6,3 puntos.



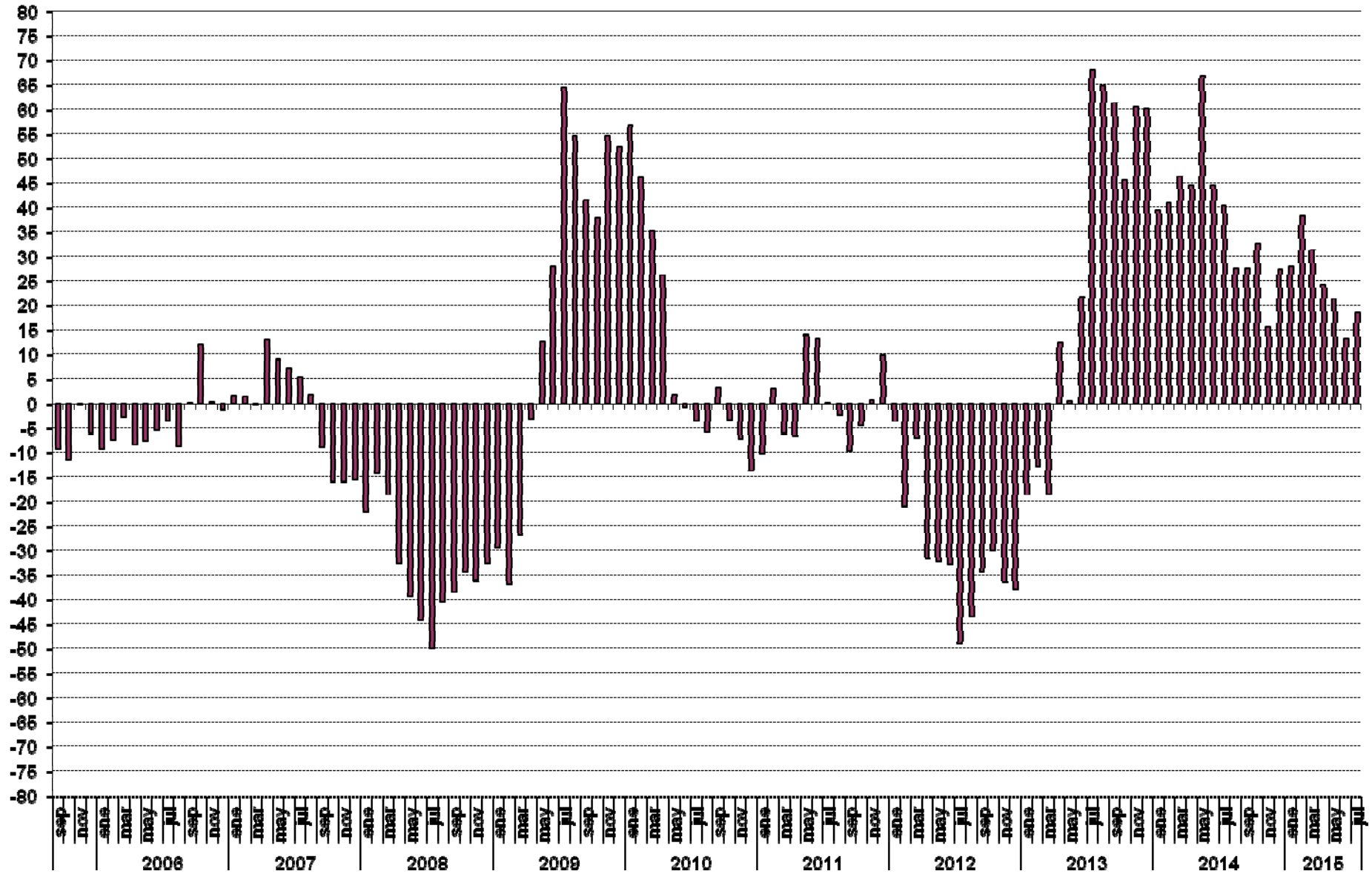
Evolución anual (2014-2015) del ICC



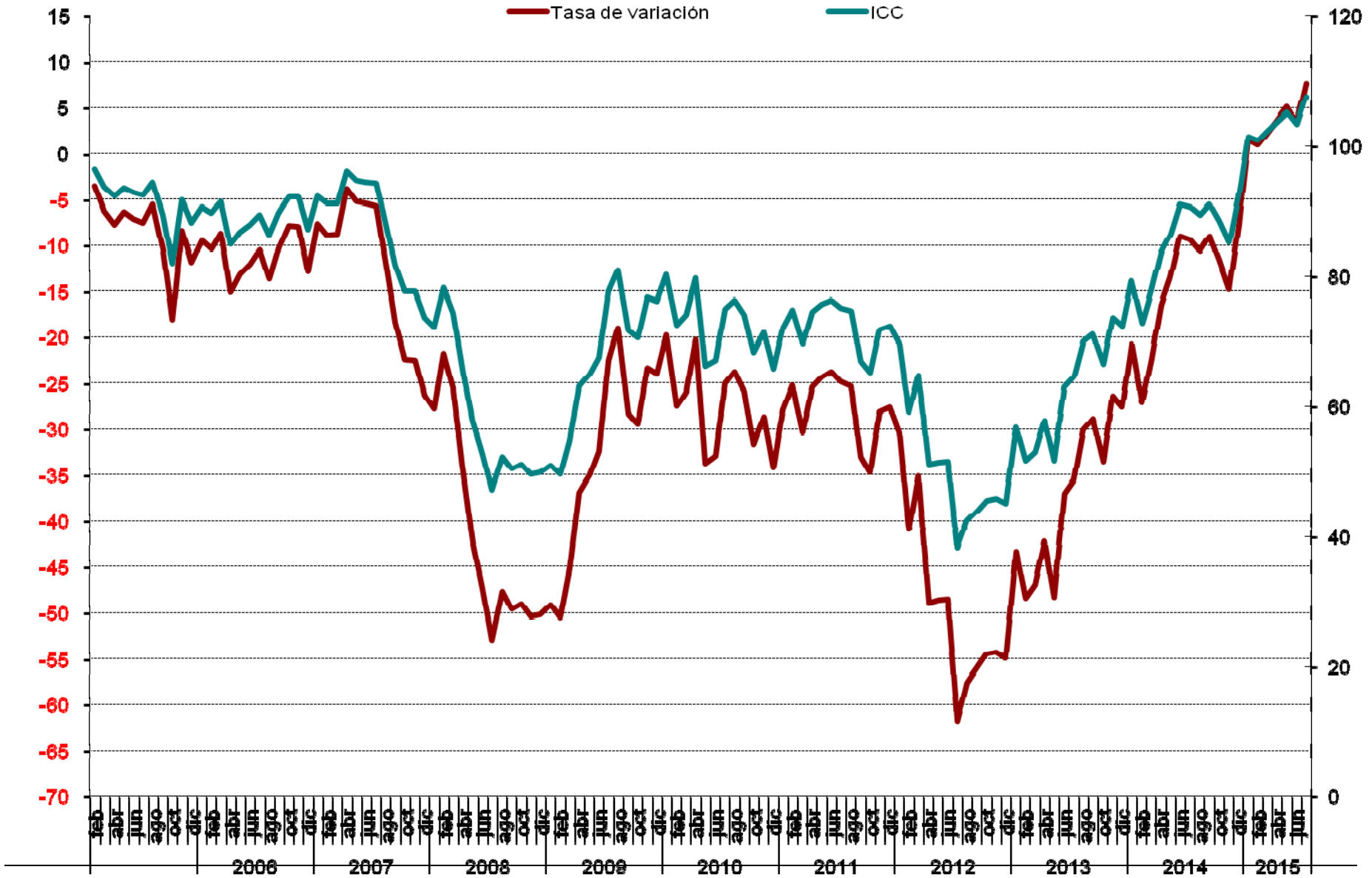




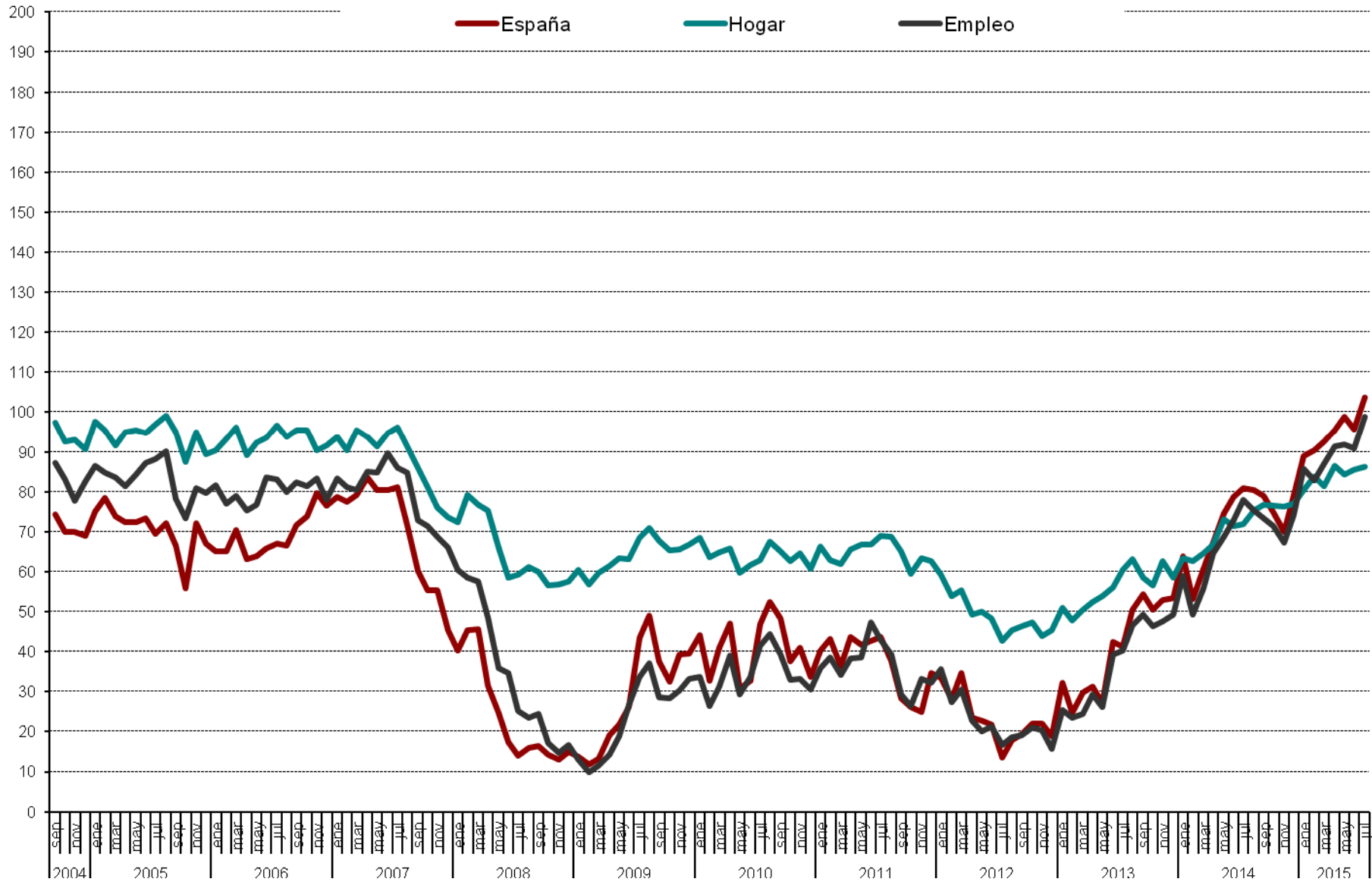
ICC tasa Interanual (en %)



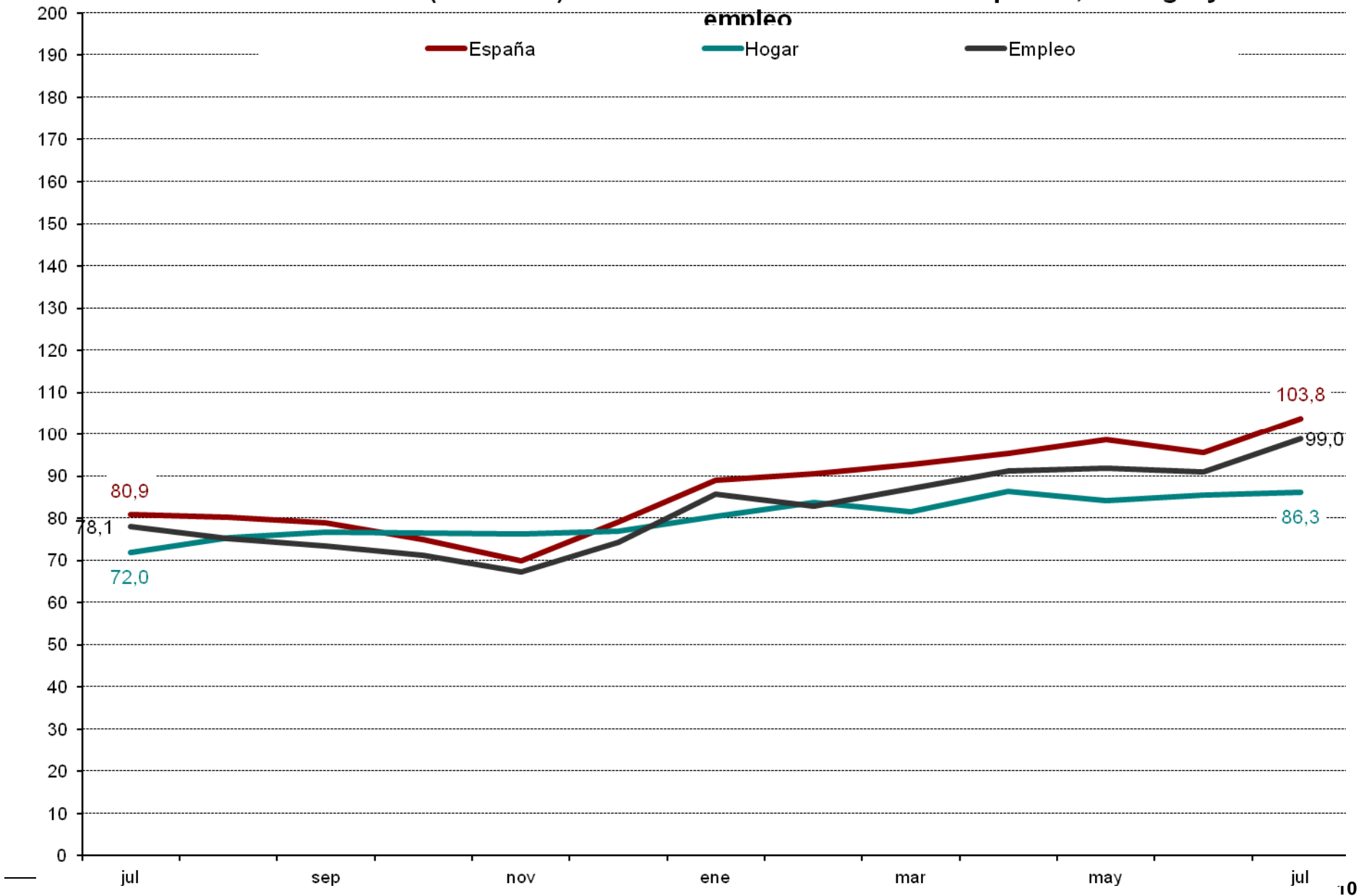
ICC (eje derecho) y tasa de variación en % (eje izquierdo). Base = enero 2005= 0 Izq. y 100 dcha.



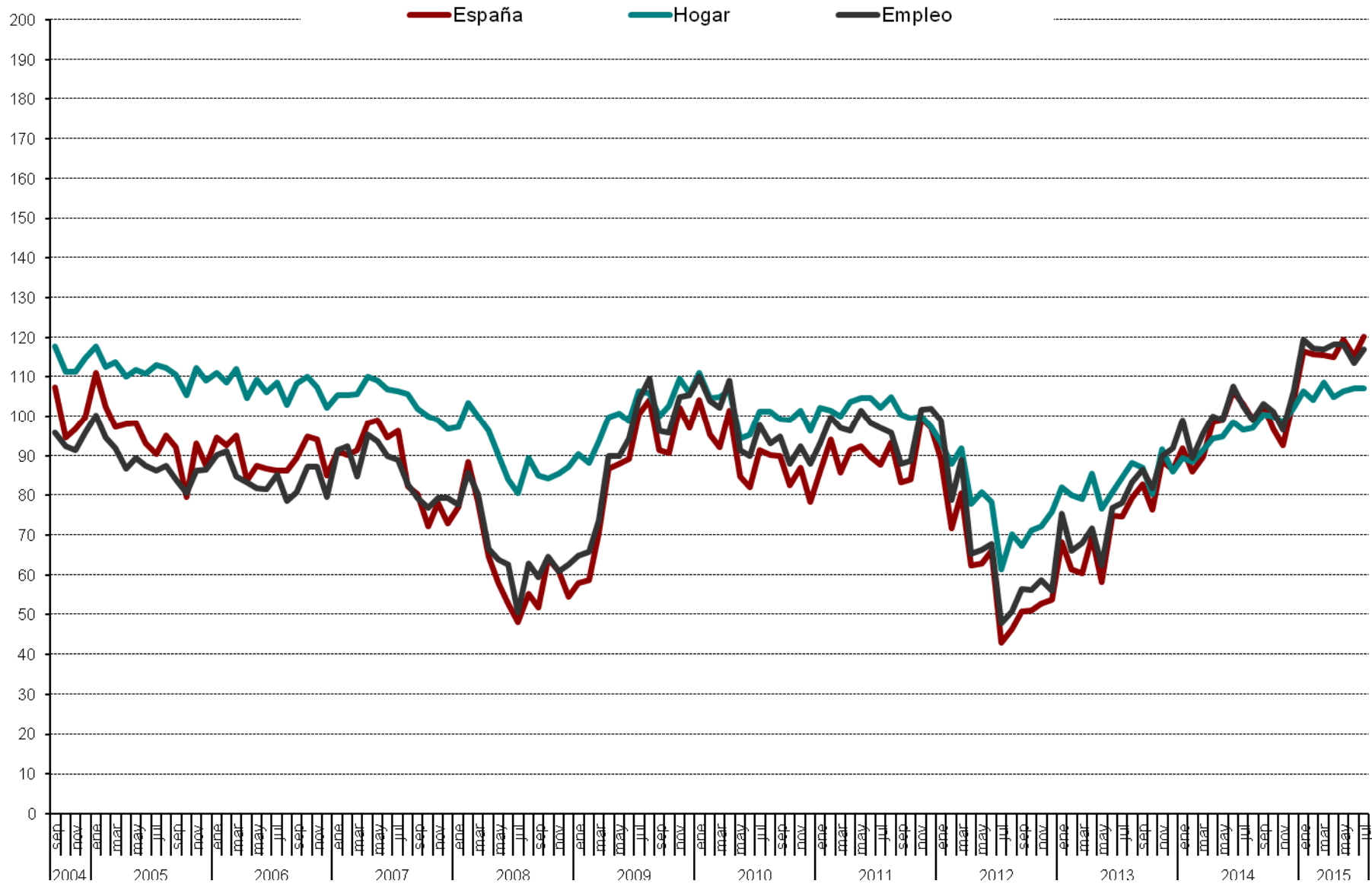
Valoración de la situación actual de la economía española, del hogar y del empleo



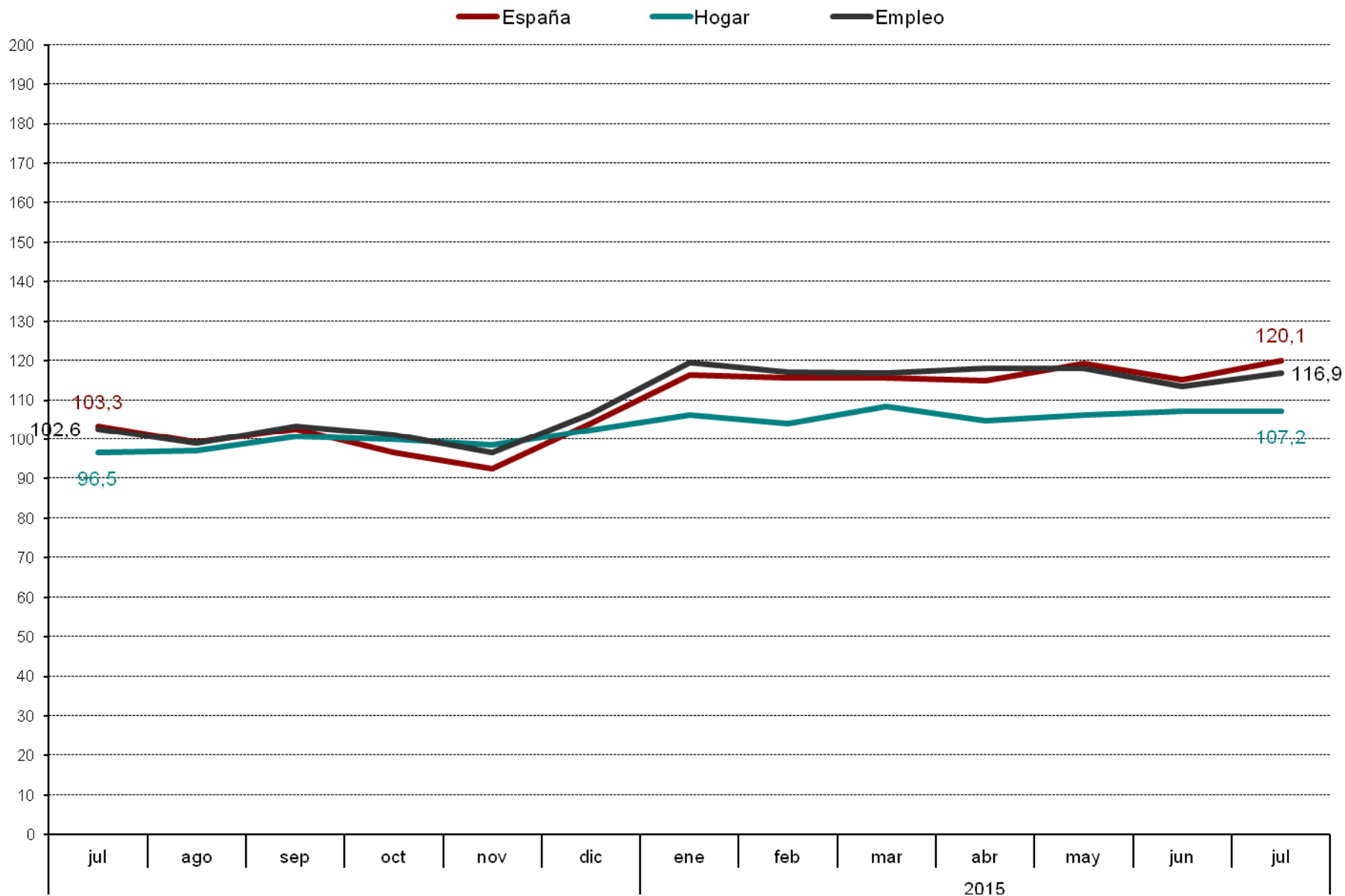
**Evolución anual (2014-2015): situación actual de la economía española, del hogar y del empleo**



Evolución mensual de las expectativas



Evolución anual (2014-2015) de las expectativas



**Evolución mensual expectativas sobre precios, t. Interes, ahorro y consumo duradero**

