

CIS

Centro de Investigaciones Sociológicas

INDICADOR DE CONFIANZA DEL CONSUMIDOR. MES DE ABRIL

EVOLUCIÓN DE INDICADORES

*Estudio nº 3136
Abril 2016*

El **Indicador mensual de Confianza del Consumidor (ICC)** ha sido elaborado en España por el Instituto de Crédito Oficial entre los años 2004 y 2011. Desde noviembre de 2011 el ICC lo elabora el Centro de Investigaciones Sociológicas a partir de una encuesta realizada por GfK Emer Ad Hoc Research a 1.400 consumidores, muestra que se amplió a 1.510 en septiembre de 2014.

El ICC se calcula como media aritmética de los balances de la **situación actual** de la economía familiar, de la economía española y del empleo, respecto a la que existía hace seis meses, y de las **expectativas** respectivas para los próximos seis meses.

El ICC, como los indicadores de situación actual y de expectativas, puede tomar valores que oscilan entre 0 y 200. Por encima de 100, indica una percepción positiva de los consumidores y por debajo de 100 una percepción negativa.

En el siguiente enlace se puede consultar una explicación más detallada del ICC y su metodología:

http://www.cis.es/cis/opencms/ES/13_Indicadores/Indicadores/ICC/index.jsp

Comentarios al ICC del mes de abril de 2016

	Abr	May	Jun	Jul	Ago	Sep	Oct	Nov	Dic	Ene	Feb	Mar	Abr
	2015	2015	2015	2015	2015	2015	2015	2015	2015	2016	2016	2016	2016
INDICADOR CONFIANZA CONSUMIDOR	101,8	103,1	101,4	105,6	105,9	106,1	99,8	104,6	107,4	99,1	95,2	92,6	91,0
INDICADOR DE SITUACIÓN ACTUAL	91,0	91,6	90,7	96,4	98,2	97,2	89,4	94,2	95,2	92,4	87,7	85,6	84,3
INDICADOR DE EXPECTATIVAS	112,6	114,6	112	114,7	113,7	114,9	110,2	114,9	119,6	105,7	102,7	99,6	97,8

- El ICC del mes de abril se sitúa en 91 puntos, 1,6 puntos por debajo del dato del mes anterior que mantiene al indicador cada vez más alejado de los valores obtenidos durante el pasado año de 2015. Este nuevo retroceso del ICC se produce tanto por una peor valoración de la situación actual, que baja 1,3 puntos en este mes, como por el descenso de las expectativas, que alcanza los 1,8 puntos.

En relación al mes de abril del pasado año la evolución es claramente negativa; el descenso alcanza los 10,8 puntos, con pérdidas muy superiores en las expectativas (-14,8 puntos) frente al retroceso más moderado de la valoración de la situación actual, que desciende 6,7 puntos. En términos porcentuales el perfil de la evolución registrada es muy similar: el ICC baja en los últimos doce meses un 10,6% como resultado de un descenso del 7,4% en la valoración de la situación actual y una pérdida del 13,1% en las expectativas.

Expresado en tasas de variación, el ICC respecto al pasado mes de marzo pierde un 0,02 en términos absolutos o un 1,7 en porcentaje, mientras que la tasa interanual retrocede un 10,6% en relación al mismo mes de 2015. Por último, tomando como base enero de 2005, el ICC se encuentra en estos momentos 7,1 puntos por debajo de los valores que se obtuvieron en ese momento, mientras que en abril del pasado año esa misma diferencia se situaba en +5,2 puntos.

- **El índice de valoración de la situación actual** se sitúa en abril en 84,3 puntos, con una pérdida de 1,3 puntos en relación al obtenido el pasado mes de marzo. Esta evolución negativa del indicador es el resultado de un comportamiento muy heterogéneo de sus tres componentes y ofrece las mismas pautas observadas en el pasado mes de marzo: la valoración de la evolución general de la economía es muy negativa (pierde este último mes 6,4 puntos) y la percepción de las posibilidades del mercado de trabajo retrocede de forma más moderada (-2 puntos), mientras que la valoración de la situación de los hogares vuelve a situarse en positivo y ofrece un avance de 4,6 puntos en los últimos 30 días. De esta forma, mientras el empleo y la situación económica retroceden a valores similares a los observados a finales de 2014, la situación de los hogares se sitúa en máximos de los últimos ocho años, en valores similares a los obtenidos a mediados de 2007.

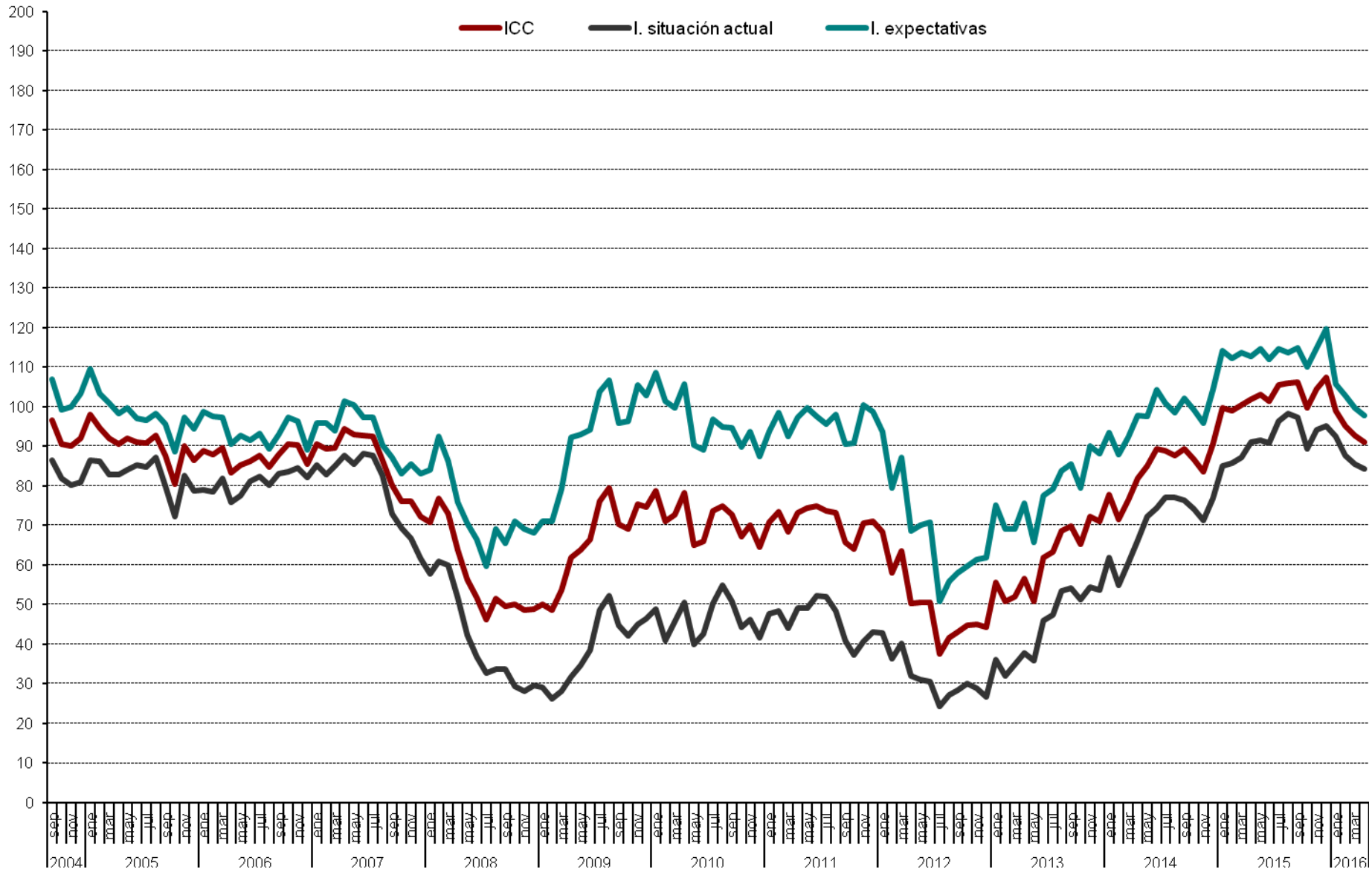
En relación a los datos de abril de 2015 la evolución ofrece un perfil muy similar al desarrollo mensual ya comentado. La valoración de la situación económica del país es hoy 17,8 puntos inferior, las opciones que ofrece el mercado de trabajo se valoran 8,6 puntos por debajo del valor de hace un año y, sin embargo, la situación en los hogares ha mejorado en 6,2 puntos desde entonces. Si analizamos los incrementos en términos relativos las diferencias no son significativas: desde abril de 2015 la valoración de las posibilidades del mercado de trabajo ha descendido un 9,4% y la valoración de la situación económica general pierde un 18,7%, mientras que el incremento respecto a la situación de los hogares alcanza el 7,2%.

- **El índice de expectativas** llega en este mes a los 97,8 puntos, un descenso de 1,8 puntos respecto al mes precedente. La evolución de sus tres componentes es coherente con este nuevo retroceso del índice, aunque presenta diferentes intensidades. Así, las expectativas respecto a la situación de los hogares descienden tan solo 0,4 puntos, mientras que las referidas al mercado de trabajo se recortan en 1,7 puntos y las expectativas sobre la situación económica presentan un descenso mayor, de 3,3 puntos.

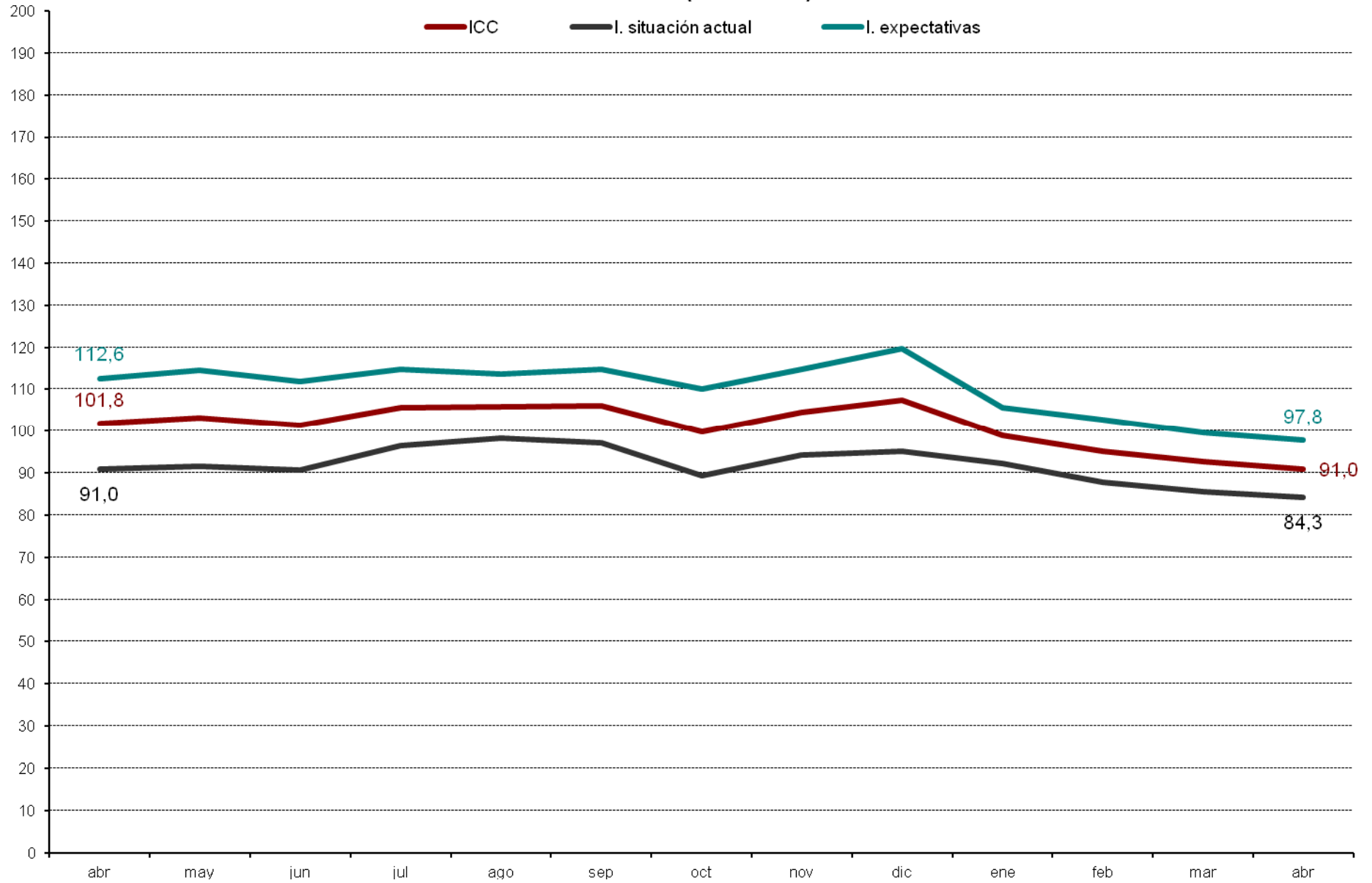
En términos interanuales los datos de expectativas también ofrecen una evolución muy negativa. Desde abril del pasado año, las expectativas respecto a la situación económica del país se han recortado en 21,9 puntos y las referidas al mercado de trabajo descienden 22,9 puntos, mientras que las de los hogares permanecen casi sin variación, con un pequeño incremento de 0,2 puntos. En porcentaje, las expectativas respecto de la situación económica general se han recortado en el último año un 19%, las referidas al empleo un 19,4% y las de los hogares aumentan un 0,2%.

- Finalmente, y como información adicional al ICC, la evolución de las expectativas en relación a los precios, tipos de interés, las posibilidades de ahorro de los hogares y la compra de bienes duraderos muestra un desarrollo coherente con las pautas y los datos comentados hasta ahora. En términos mensuales, se observa un descenso de las expectativas de ahorro (-1,4 puntos) junto con un incremento del consumo de bienes duraderos (+2,1 puntos). Por otra parte, descienden ligeramente los temores a subidas de precios en un futuro cercano (-0,4 puntos) y vuelven a crecer, en 6,1 puntos, las expectativas de subida de los tipos de interés.

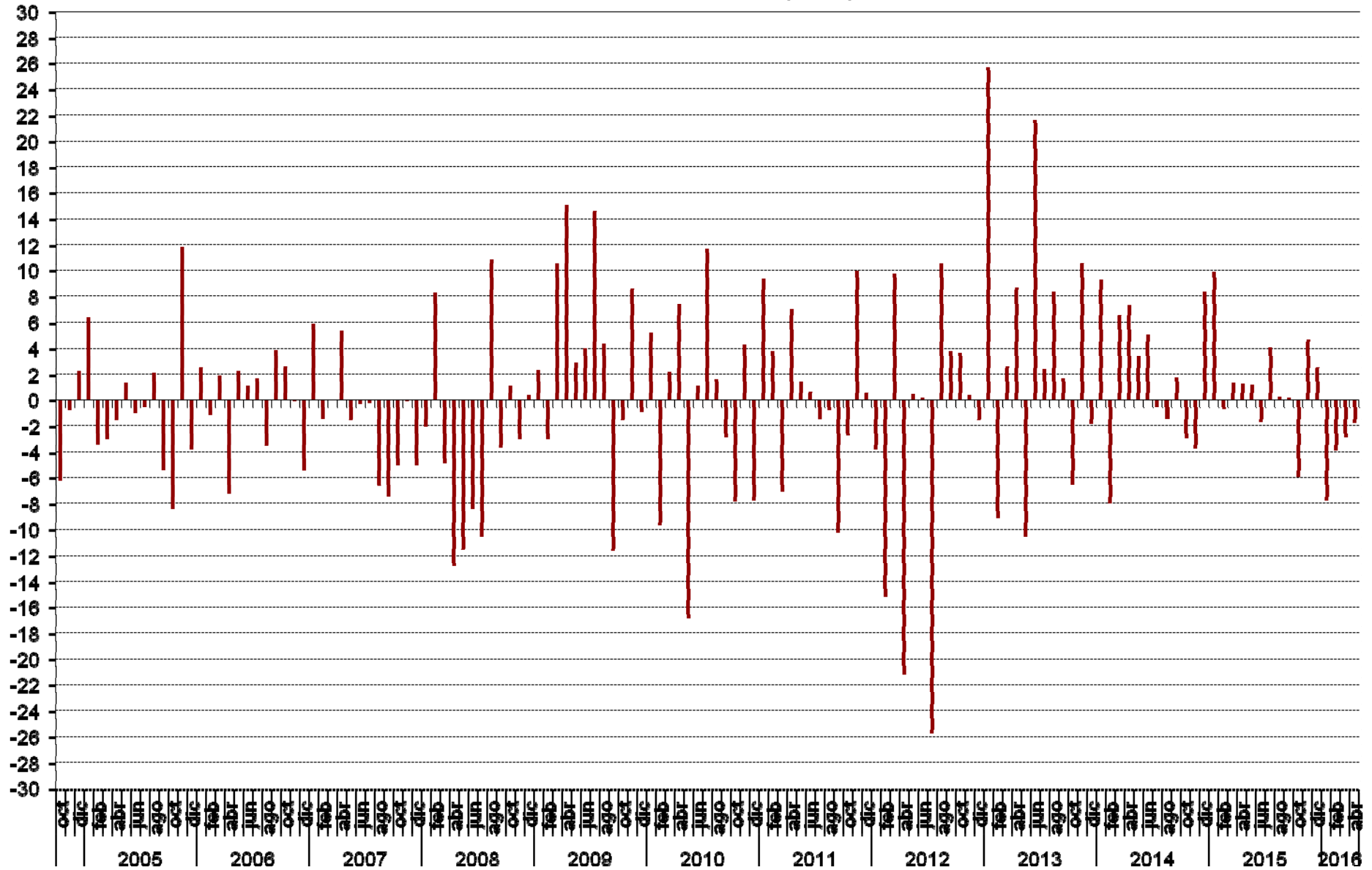
Evolución del ICC, I. situación actual e I. de expectativas



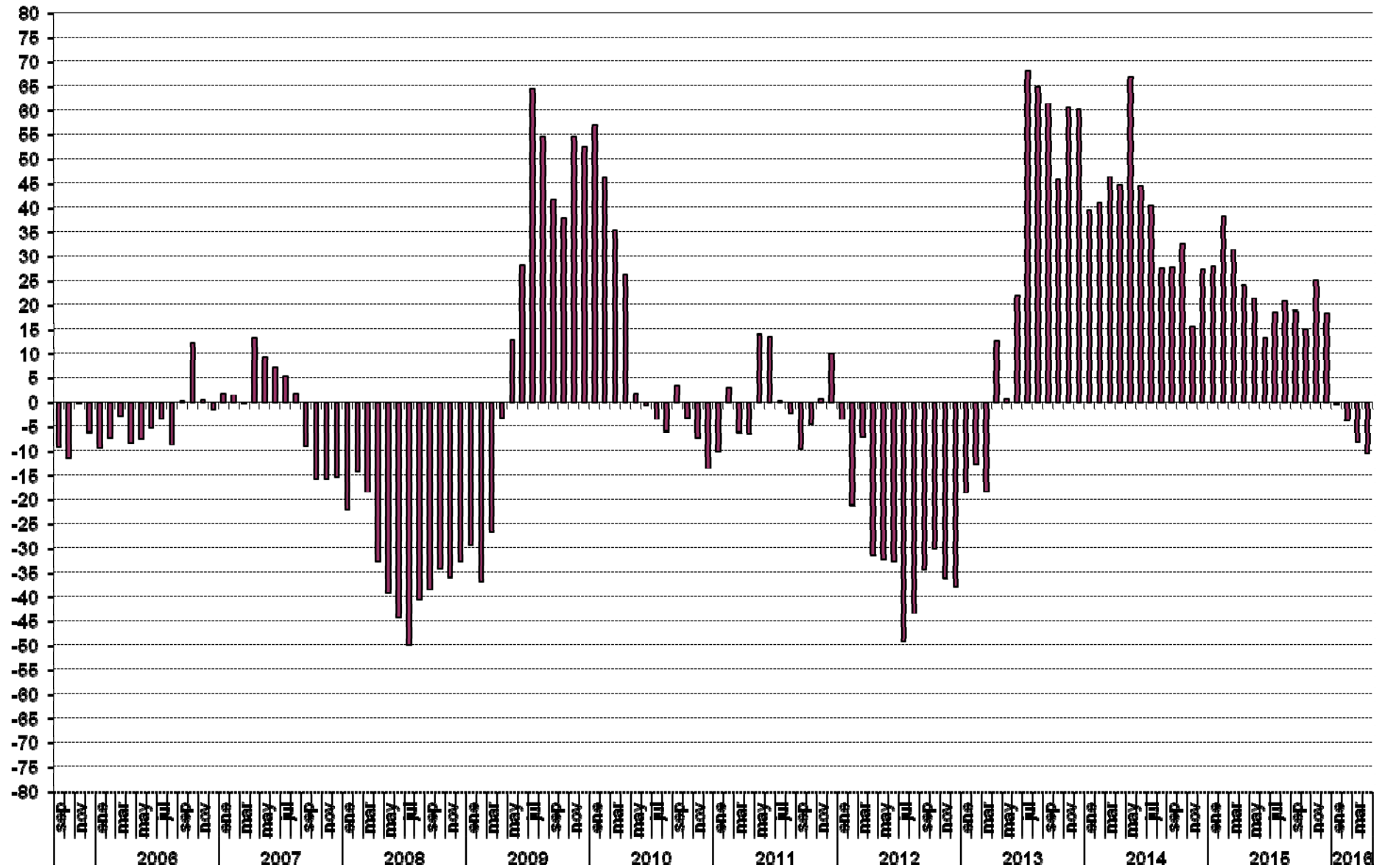
Evolución anual (2015-2016) del ICC



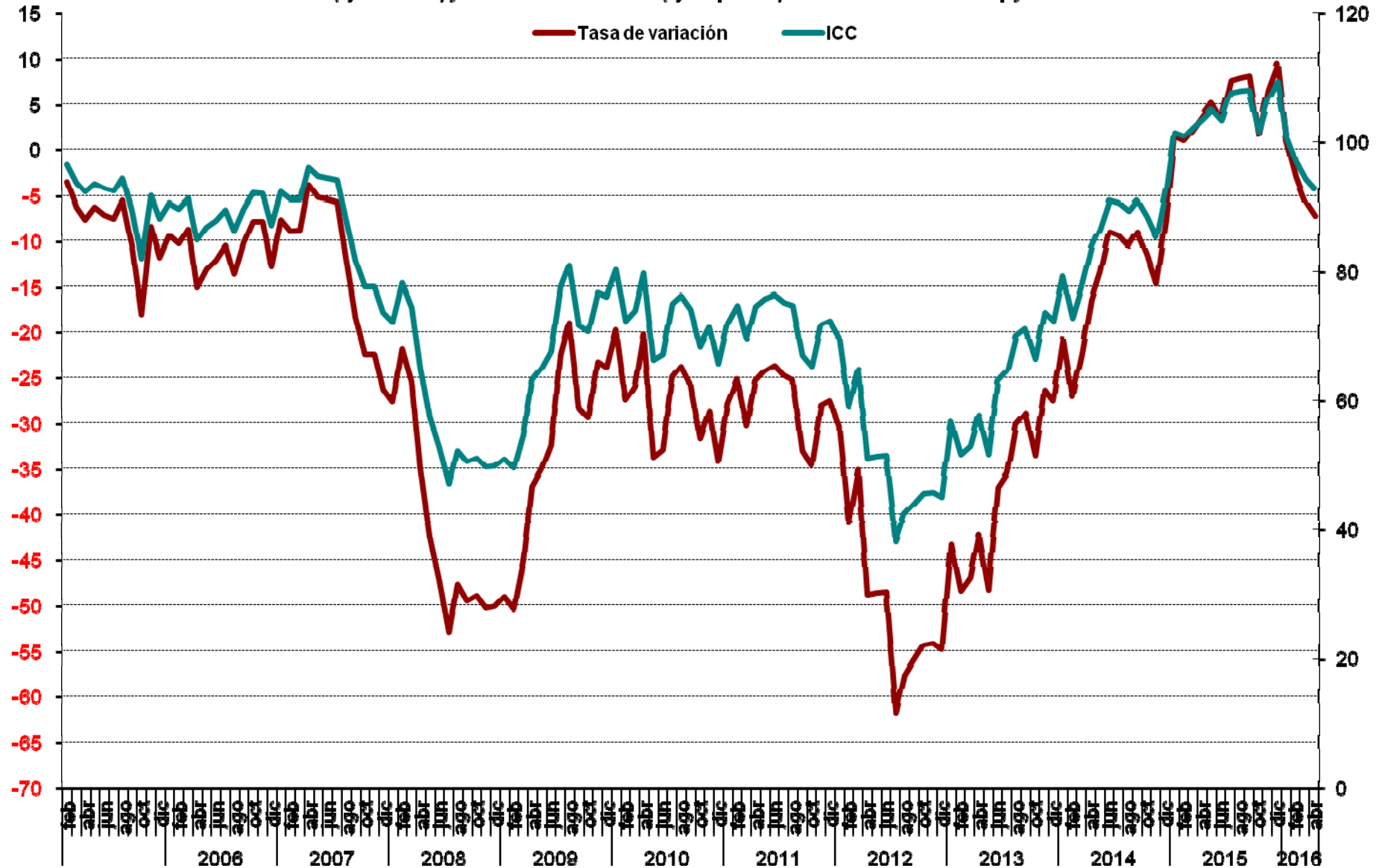
ICC Tasa mensual (en %)



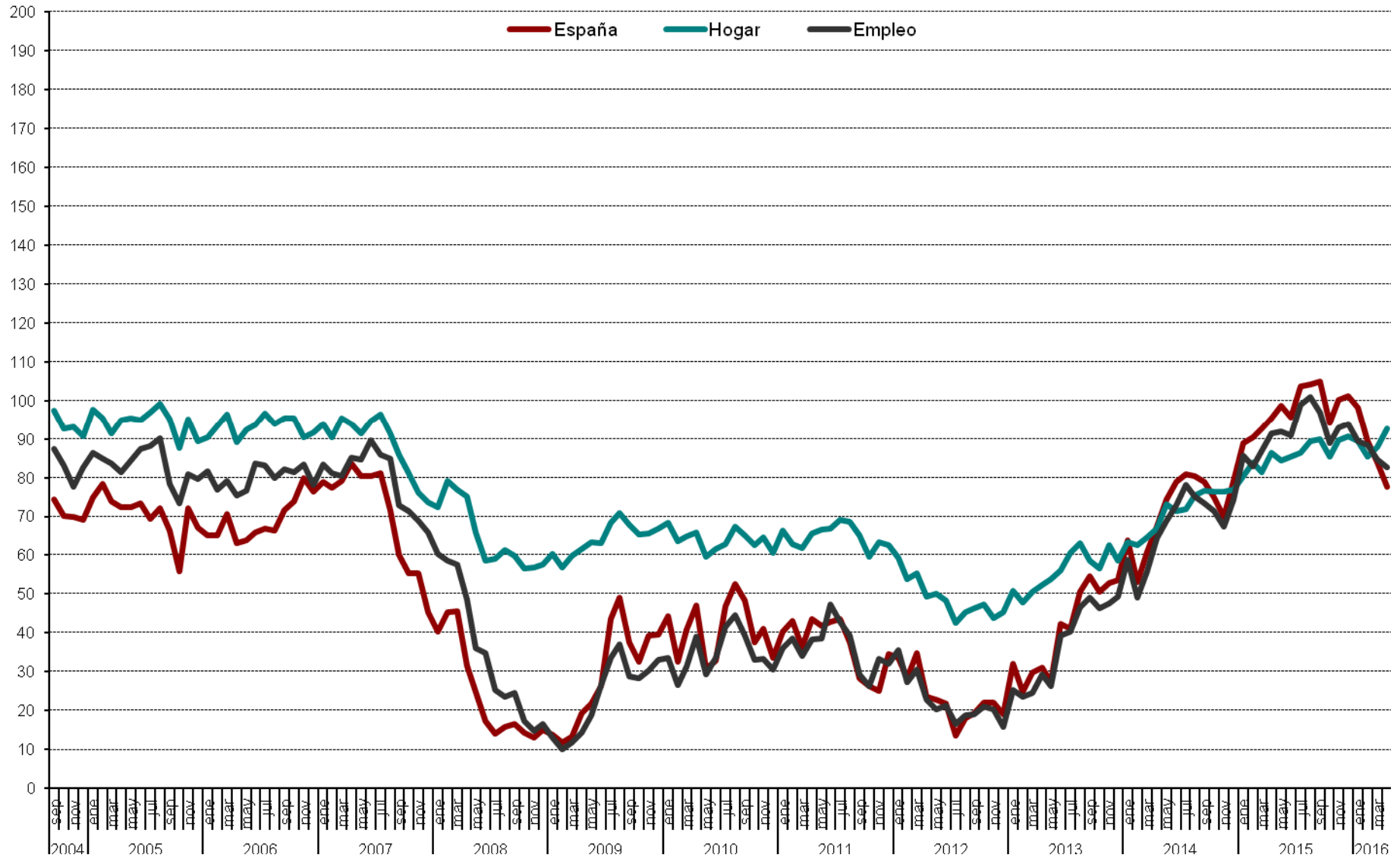
ICC tasa Interanual (en %)



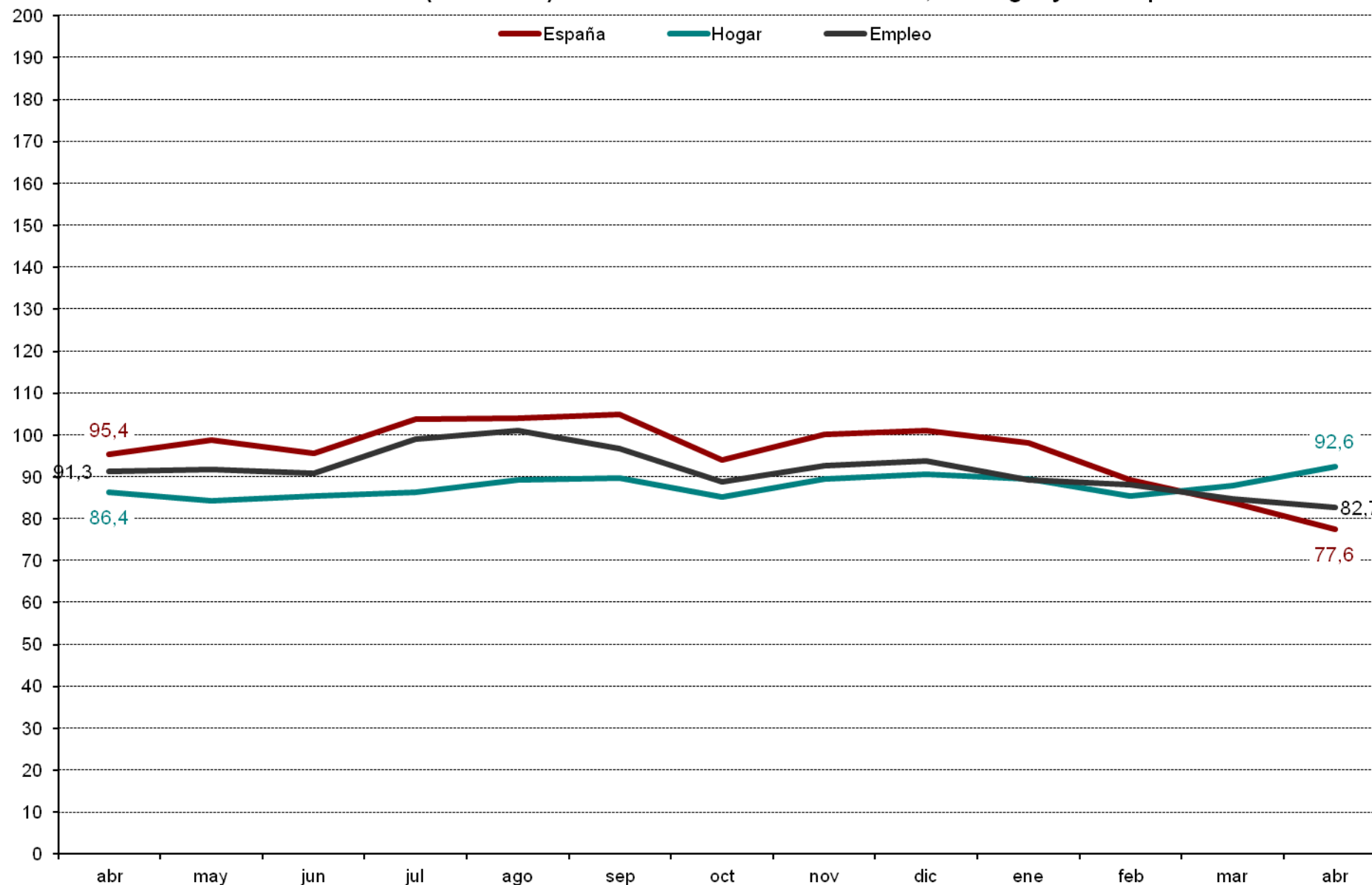
Evolución ICC. Base enero de 2005
 ICC (eje derecho) y tasa de variación en % (eje izquierdo). Base = enero 2005= 0 Izq. y 100 dcha.



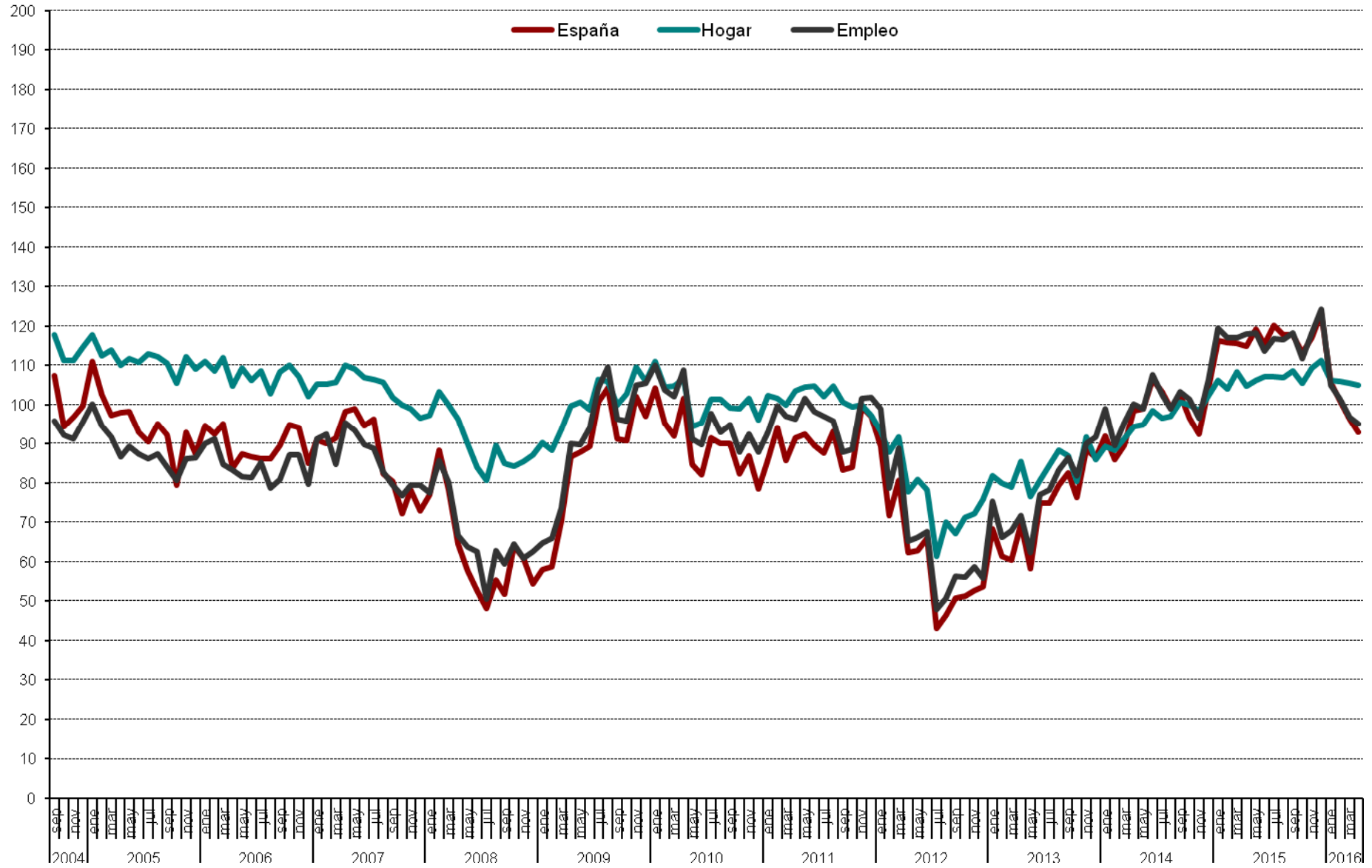
Valoración de la situación actual de la economía española, del hogar y del empleo



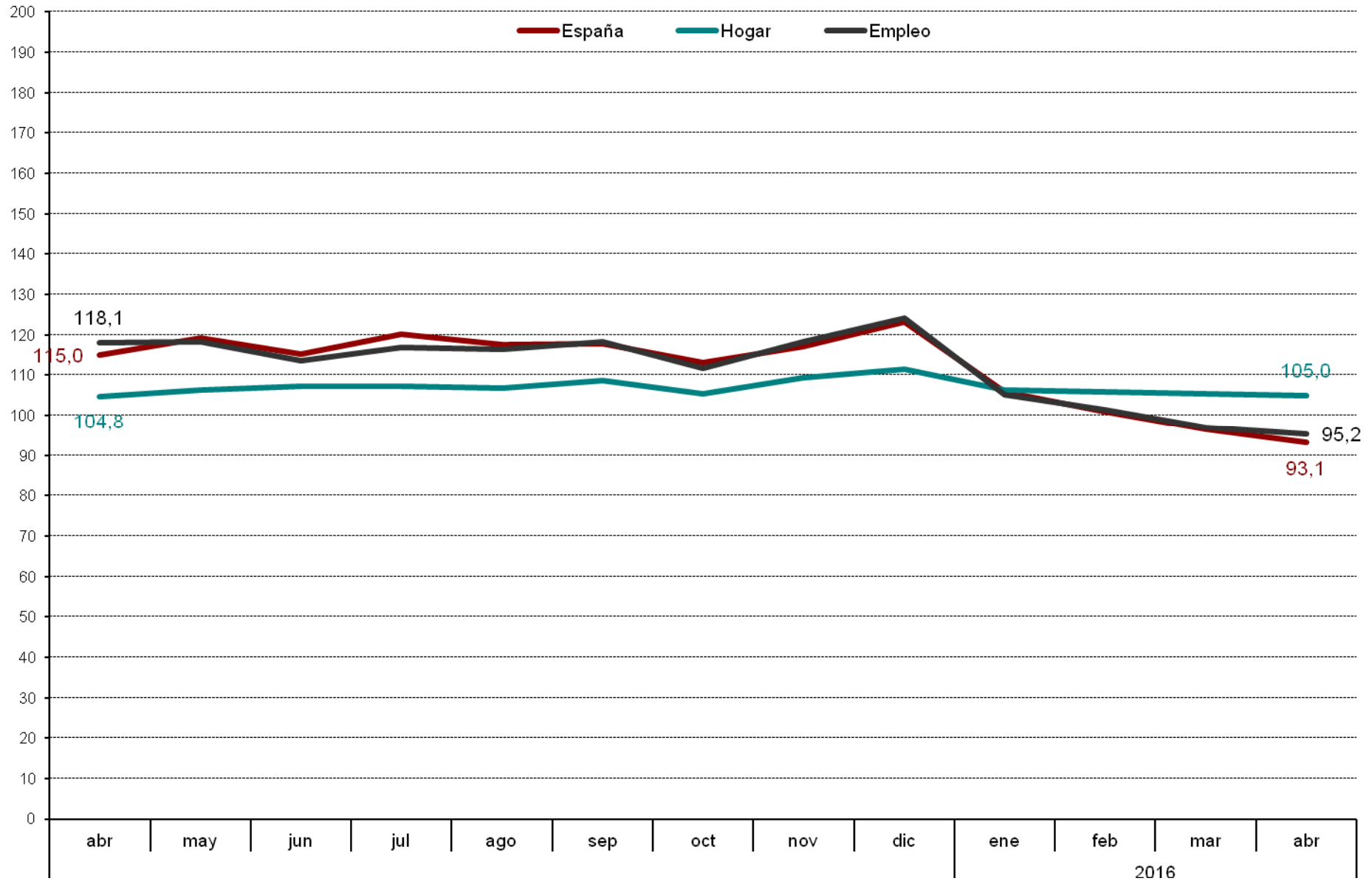
Evolución anual (2015-2016): situación actual de la economía, del hogar y del empleo



Evolución mensual de las expectativas



Evolución anual (2015-2016) de las expectativas



Evolución mensual expectativas sobre precios, t. Interes, ahorro y consumo duradero

