

CIS

Centro de Investigaciones Sociológicas

INDICADOR DE CONFIANZA DEL CONSUMIDOR. MES DE SEPTIEMBRE

EVOLUCIÓN DE INDICADORES

Estudio nº 3151
Septiembre 2016

El **Indicador mensual de Confianza del Consumidor (ICC)** ha sido elaborado en España por el Instituto de Crédito Oficial entre los años 2004 y 2011. Desde noviembre de 2011 el ICC lo elabora el Centro de Investigaciones Sociológicas.

El ICC se calcula como media aritmética de los balances de la **situación actual** de la economía familiar, de la economía española y del empleo, respecto a la que existía hace seis meses, y de las **expectativas** respectivas para los próximos seis meses.

El ICC, como los indicadores de situación actual y de expectativas, puede tomar valores que oscilan entre 0 y 200. Por encima de 100, indica una percepción positiva de los consumidores y por debajo de 100 una percepción negativa.

En el siguiente enlace se puede consultar una explicación más detallada del ICC y su metodología:

http://www.cis.es/cis/opencms/ES/13_Indicadores/Indicadores/ICC/index.jsp

Comentarios al ICC del mes de septiembre de 2016

	Sep	Oct	Nov	Dic	Ene	Feb	Mar	Abr	May	Jun	Jul	Ago	Sep
	2015	2015	2015	2015	2016	2016	2016	2016	2016	2016	2016	2016	2016
INDICADOR CONFIANZA CONSUMIDOR	106,1	99,8	104,6	107,4	99,1	95,2	92,6	91,0	90,7	96,3	94,8	97,3	91,0
INDICADOR DE SITUACIÓN ACTUAL	97,2	89,4	94,2	95,2	92,4	87,7	85,6	84,3	82,9	87,4	90,0	90,1	83,8
INDICADOR DE EXPECTATIVAS	114,9	110,2	114,9	119,6	105,7	102,7	99,6	97,8	98,6	105,1	99,7	104,4	98,1

El ICC del mes de septiembre se sitúa en 91 puntos, 6,3 puntos por debajo del dato del mes anterior. Este notable retroceso del ICC se produce tanto por una peor valoración de la situación actual como por el descenso de las expectativas, en ambos casos la caída alcanza los 6,3 puntos.

En relación al mes de septiembre del pasado año la evolución también es negativa; el descenso alcanza los 15,1 puntos, con pérdidas superiores en las expectativas (-16,8 puntos) frente a la evolución en términos absolutos para la valoración de la situación actual, que desciende 13,4 puntos. En términos porcentuales el perfil de la evolución registrada es muy similar: el ICC baja un 14,3% como resultado de un descenso del 13,8% en la valoración de la situación actual y una pérdida del 14,6% en las expectativas.

Expresado en tasas de variación, el ICC respecto al pasado mes de agosto desciende un 0,06 en términos absolutos o un 6,5 en porcentaje, mientras que la tasa interanual retrocede un 14,3% en relación al mismo mes de 2015. Por último, tomando como base enero de 2005, el ICC se encuentra en estos momentos 7,2 puntos por debajo de los valores que se obtuvieron en ese momento, mientras que en septiembre del pasado año esa misma diferencia se situaba en +8,3 puntos.

Por el contrario, **la evolución trimestral** ofrece un balance ligeramente positivo en el corto plazo. El ICC del tercer trimestre del año crece un 1,8% respecto al registrado en el trimestre anterior, con mayores ganancias en el índice de situación actual (+3,7%) y un avance mínimo en el índice de expectativas, +0,2%.

En relación al mismo trimestre del pasado año 2015 los datos actuales vuelven a mostrar un retroceso importante, -10,9 puntos en el ICC y diferencias menos acusadas en la evolución de la situación actual (-9,6%) que en las expectativas (-12%). Además, en tasa trimestral interanual se produce un descenso del 10,9% que ahonda la caída registrada en los primeros trimestres de este año.

- **El índice de valoración de la situación actual** se sitúa en septiembre en 83,8 puntos, con un descenso de 6,3 puntos en relación al obtenido el pasado mes de agosto. Esta evolución del indicador es el resultado de un comportamiento negativo de sus tres componentes que, no obstante, presentan diferencias significativas: la valoración de la evolución general de la economía es notablemente peor y cae 8,8 puntos en este último mes, la percepción de las posibilidades del mercado de trabajo retrocede de forma algo más moderada (-6,6 puntos), mientras que la valoración de la situación de los hogares vuelve a aparecer como el componente más estable y ofrece un retroceso más limitado, -3,4 puntos, en los últimos 30 días.

En relación a los datos de septiembre de 2015 la evolución registrada ofrece un perfil que ahonda las diferencias entre sus tres componentes. La valoración de la situación económica del país es hoy 27,3 puntos inferior, las opciones que ofrece el mercado de trabajo se valoran 13,9 puntos por debajo del valor de hace un año y sin embargo la situación en los hogares ha mejorado en 1,1 puntos desde entonces. Si analizamos la evolución en términos relativos las diferencias son muy similares: desde septiembre de 2015 la valoración de la situación económica general pierde un 26%, las posibilidades del mercado de trabajo han descendido un 14,3%, mientras que la situación de los hogares ofrece una ligera mejoría y alcanza el +1,1%.

La evolución trimestral de este índice muestra unos resultados muy similares a los datos trimestrales anteriormente comentados para el ICC: positivos en el corto plazo y muy negativos en comparación anual. En relación al segundo trimestre de este año los datos de este último trimestre suponen un avance del 3,4% en la valoración de la situación económica general y de los hogares y del 3,8% respecto al mercado de trabajo. Por el contrario, la evolución de la situación económica en relación al mismo trimestre de 2015 ha descendido un 24,7%, la del mercado de trabajo ha retrocedido un 12,7%, mientras que la evolución de los hogares es positiva y crece un 4,3%.

- **El índice de expectativas** llega en este mes a los 98,1 puntos, un descenso de 6,3 puntos respecto al mes precedente. La evolución de sus tres componentes es coherente con este retroceso del índice, aunque vuelve a presentar diferentes intensidades. Así, las expectativas respecto a la situación de los hogares y la situación económica general pierden 5,6 y 5,8 puntos respectivamente, mientras que la mayor caída se produce en relación a las expectativas del mercado de trabajo, -7,6 puntos.

En términos interanuales los datos de expectativas también ofrecen una evolución muy desfavorable. Desde septiembre del pasado año, las expectativas respecto a la situación económica del país y las referidas al mercado de trabajo se han recortado en 23,2 puntos en ambos casos, mientras que las de los hogares retroceden únicamente 4,1 puntos. En porcentaje, las expectativas respecto de la situación económica general se han recortado en el último año un 19,7%, las referidas al empleo un 19,6% y las de los hogares un 3,8%.

Los datos trimestrales de este indicador también presentan una evolución diferente según el espacio temporal de comparación que se utilice como referencia: con pocas variaciones en el corto plazo y muy negativa respecto al mismo trimestre de 2015. Las expectativas sobre la situación económica general se reducen un 0,1% en este tercer trimestre del año respecto al trimestre anterior y un 17,6% en relación al mismo trimestre de 2015. Las referidas al empleo aumentan un 0,2% respecto al segundo trimestre del año y retroceden un

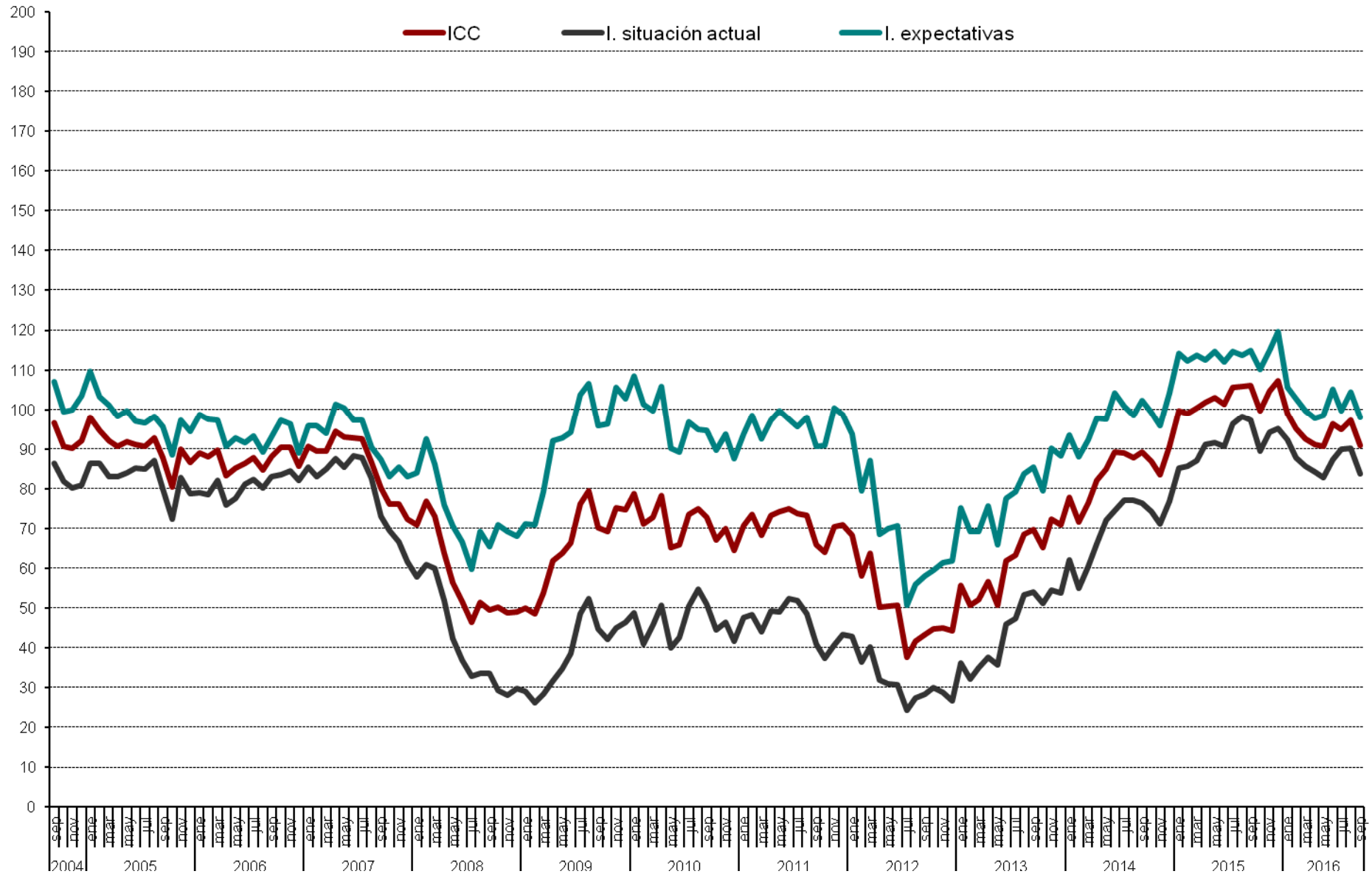
16,1% respecto al tercer trimestre de 2015. Por su parte, las expectativas de los hogares son las que arrojan una evolución más estable y aumentan un 0,6% en relación al segundo trimestre de este año y descienden un 1,3% respecto al mismo trimestre de 2015.

- **Finalmente, y como información adicional al ICC**, la evolución de las expectativas en relación a los precios, tipos de interés, las posibilidades de ahorro de los hogares y la compra de bienes duraderos muestra un desarrollo coincidente con las pautas y los datos comentados hasta ahora sobre el ICC.

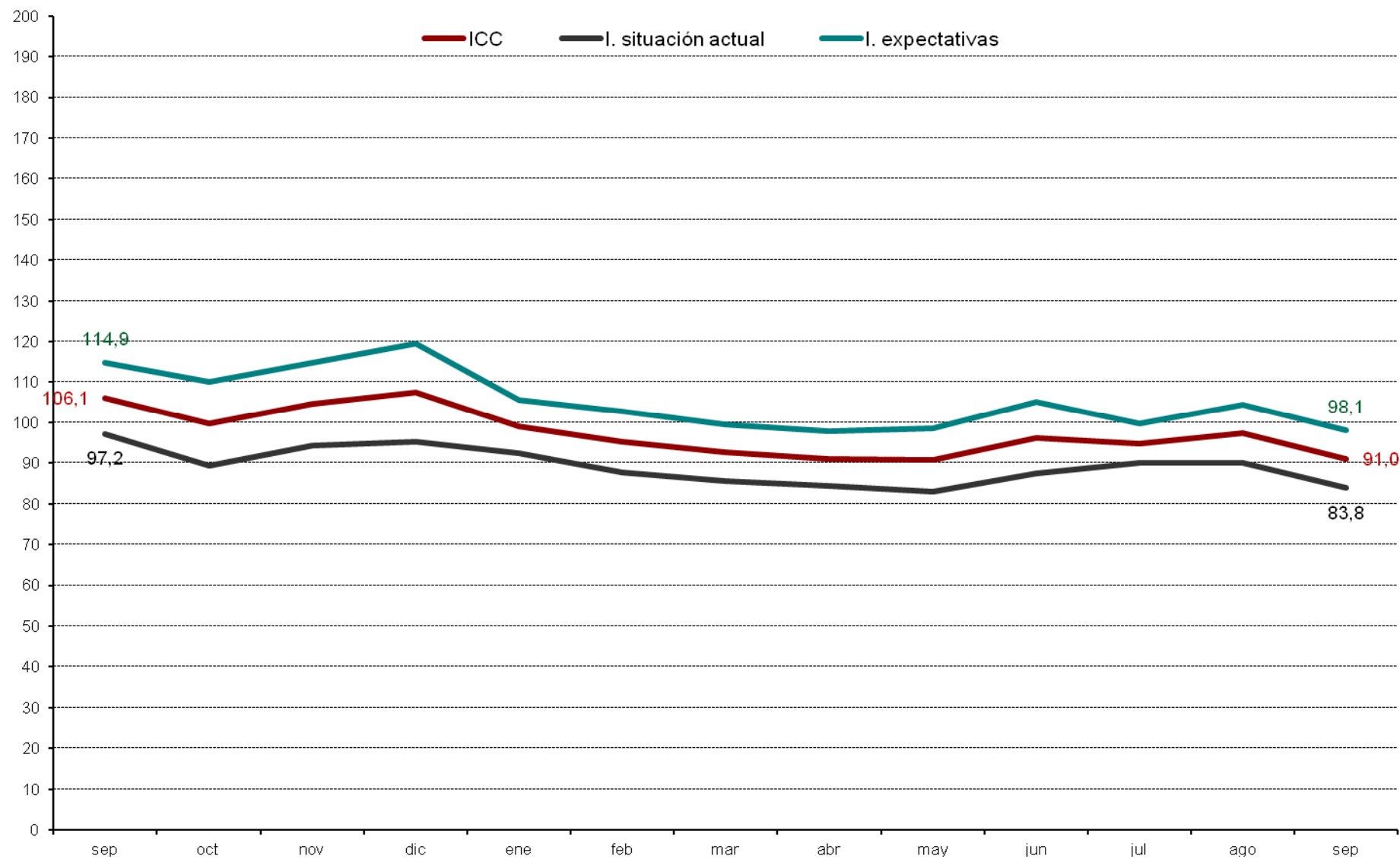
En términos mensuales, se observa un descenso notable de las expectativas de ahorro (-5,4 puntos), junto con un estancamiento del consumo que no ofrece variación en este mes. Por su parte, crecen muy levemente los temores a futuras subidas de precios (+0,5 puntos) y con más claridad aumentan los temores a un incremento de los tipos de interés, +2,2 puntos.

En términos trimestrales, los datos para este conjunto de indicadores son negativos en general y más negativos en comparación al mismo trimestre del año anterior. Con respecto al segundo trimestre del año descienden las expectativas de consumo (-2%) y se estabilizan las de ahorro (+0,3%), mientras que crecen los temores de inflación (+3,6%) y repuntan las expectativas de subida de los tipos de interés (+2,1%). En términos anuales, en relación al mismo trimestre de 2015, las expectativas de ahorro han experimentado un descenso del 2,6%, las de consumo retroceden un 5%, las referidas al aumento de los tipos de interés avanzan un 2,9% y los temores de inflación descienden un 1,8%.

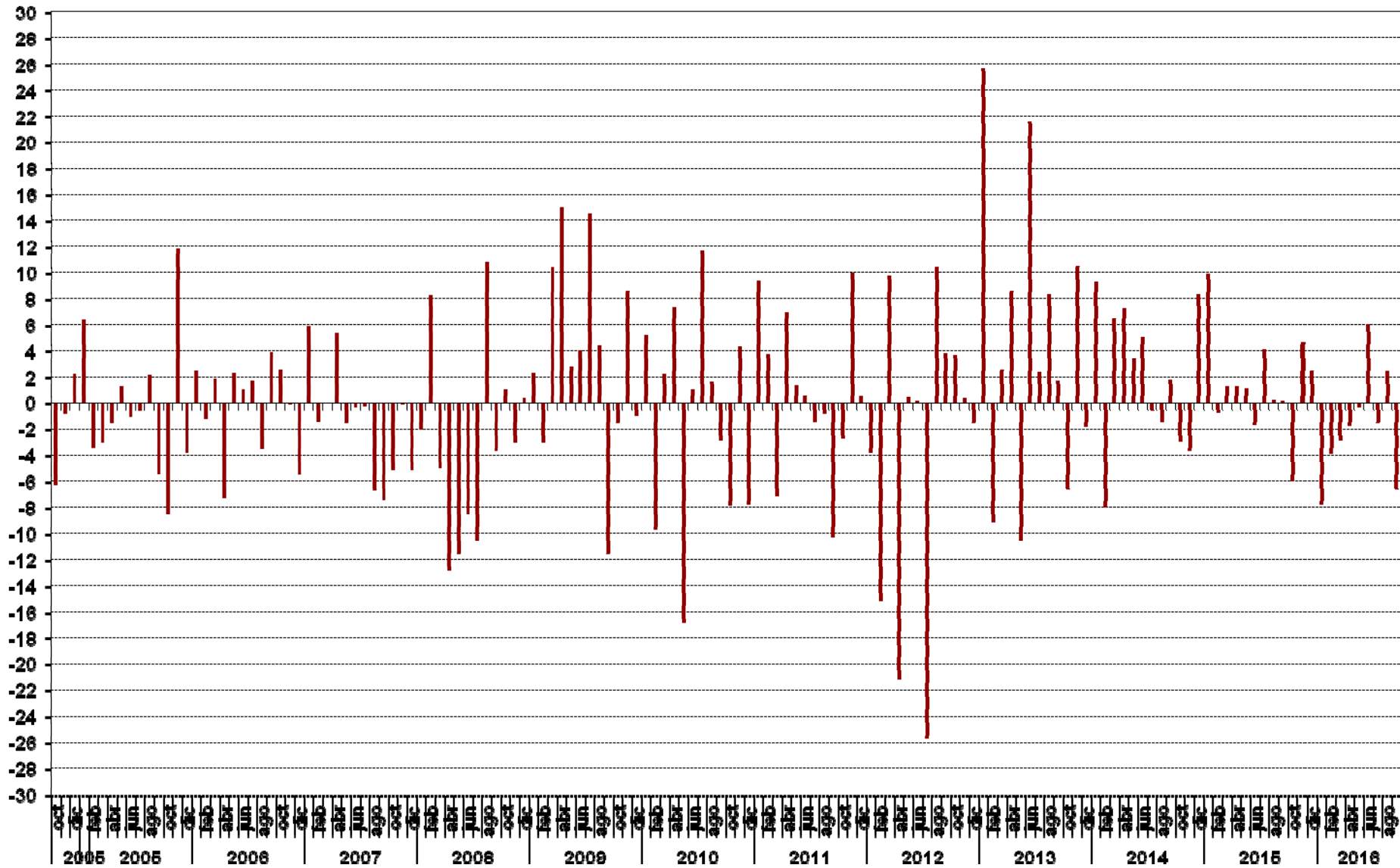
Evolución del ICC, I. situación actual e I. de expectativas



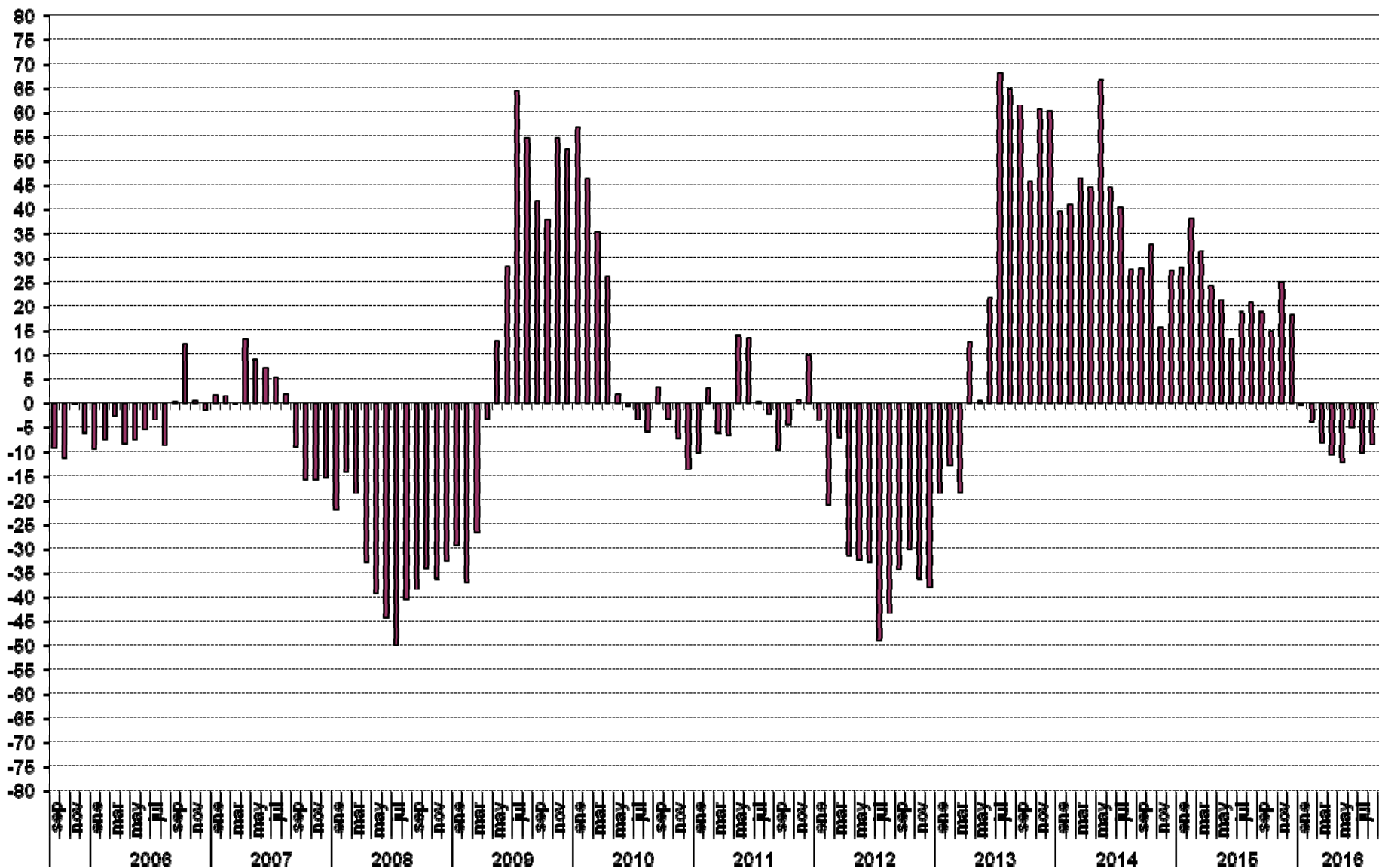
Evolución anual (2015-2016) del ICC

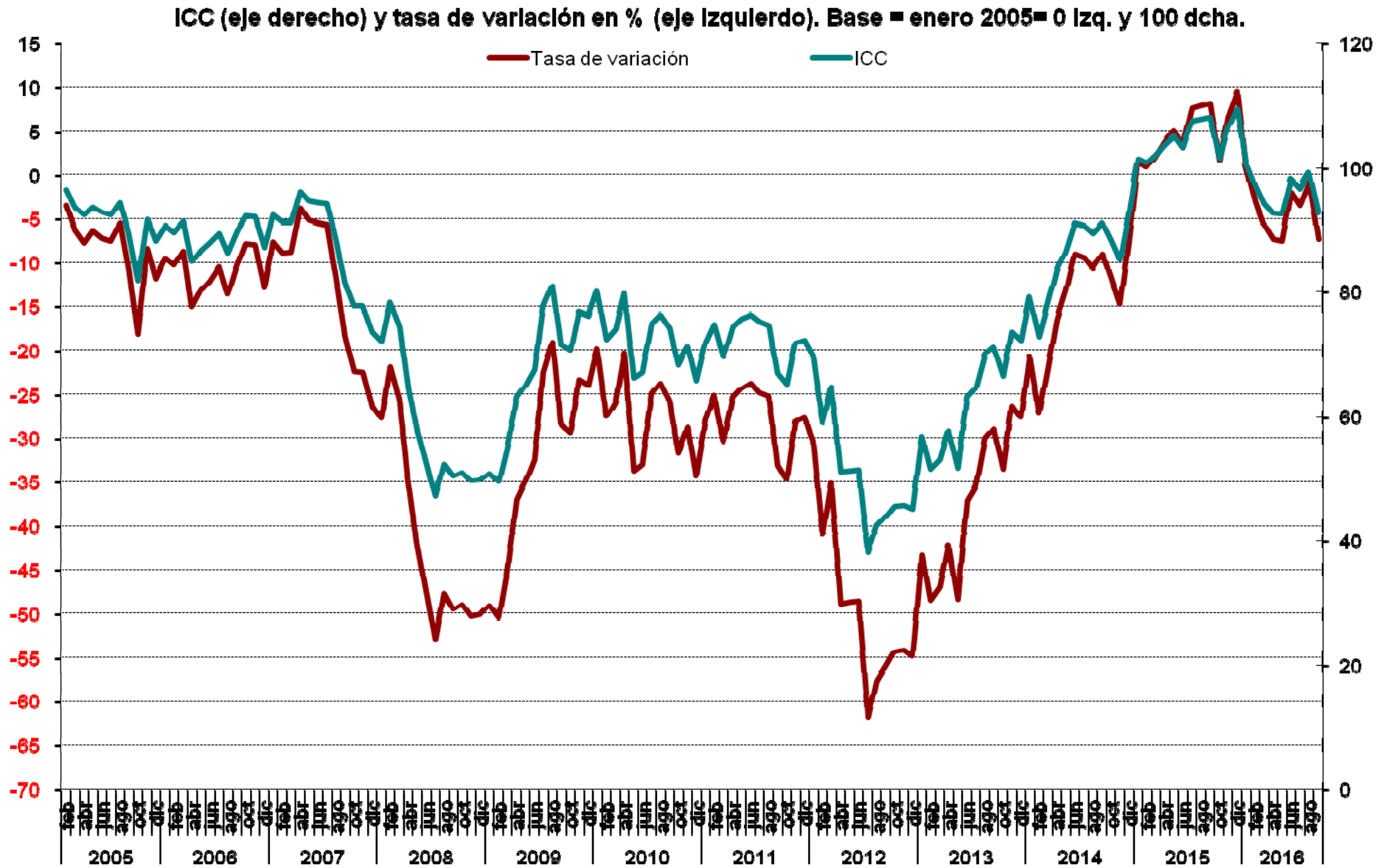


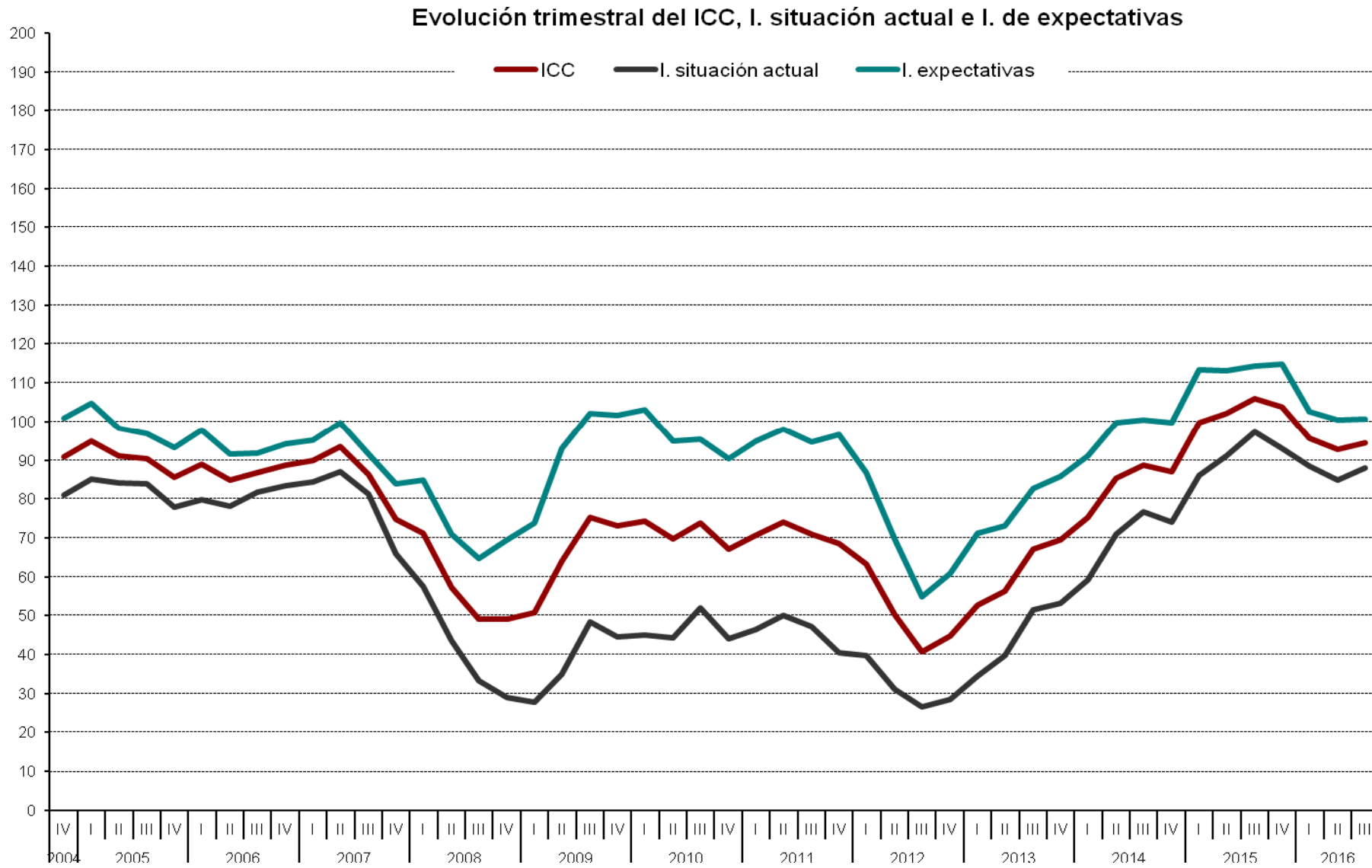
ICC Tasa mensual (en %)



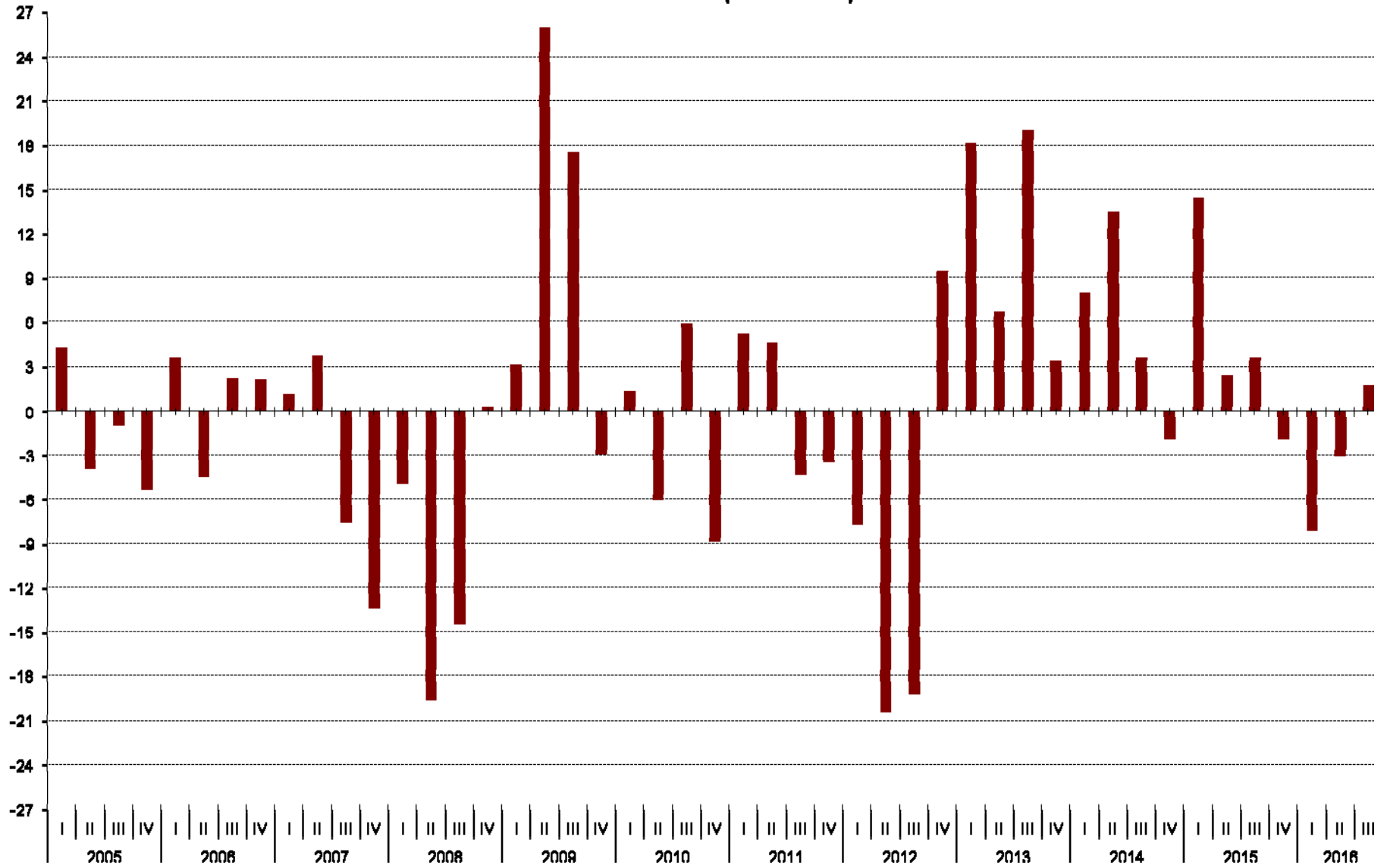
ICC tasa Interanual (en %)



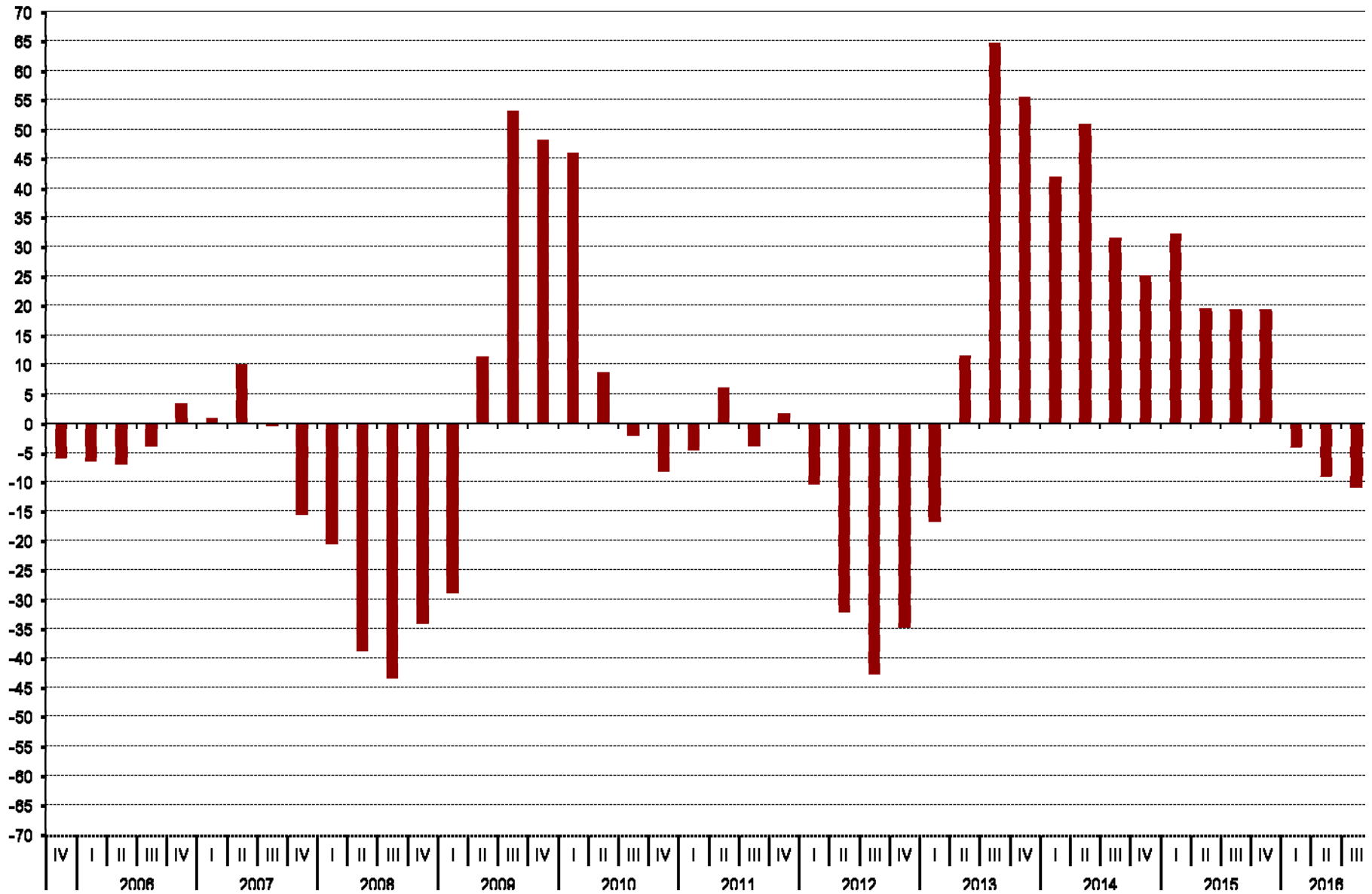




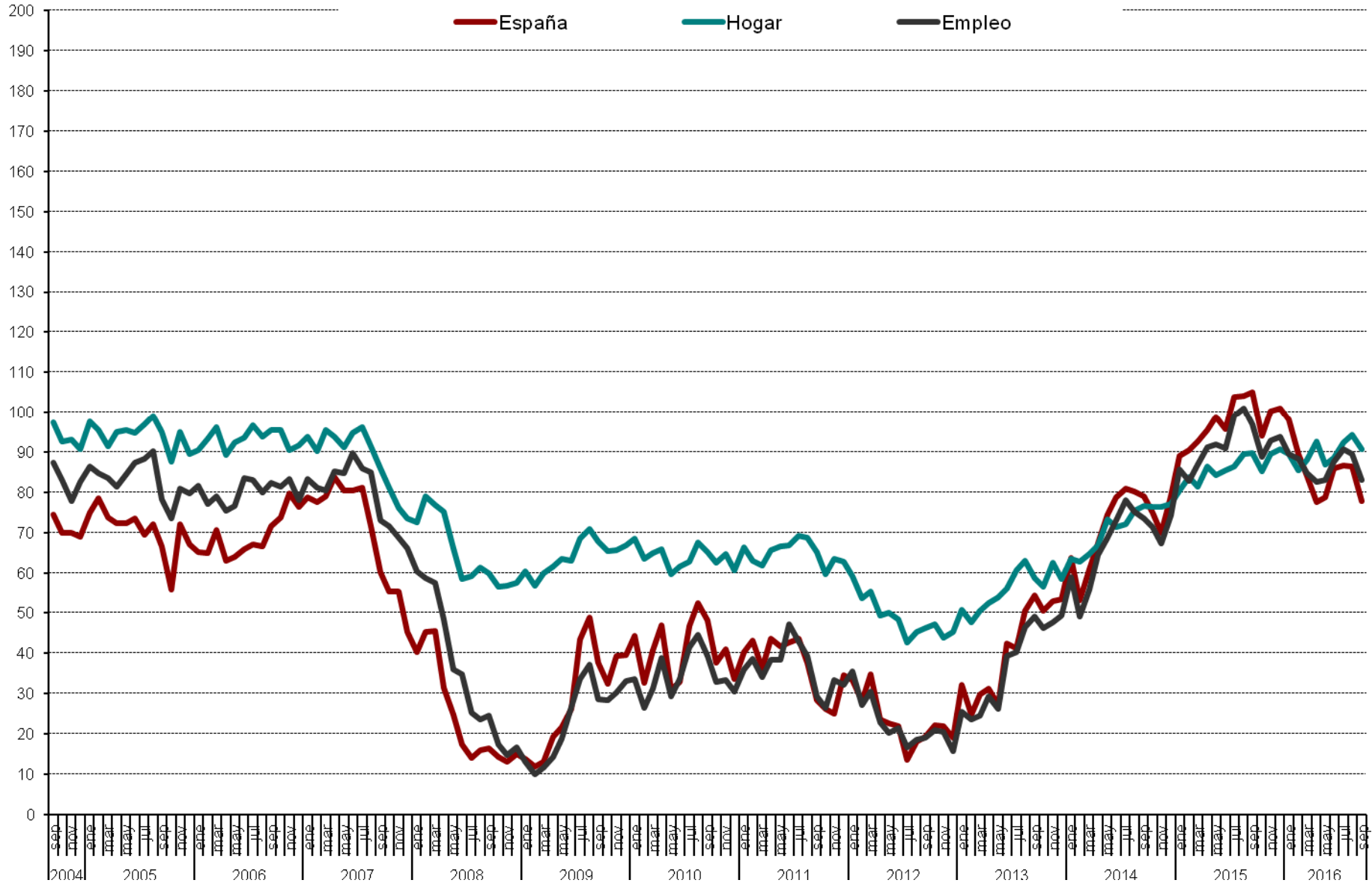
ICC Tasa trimestral (2005-2016) %



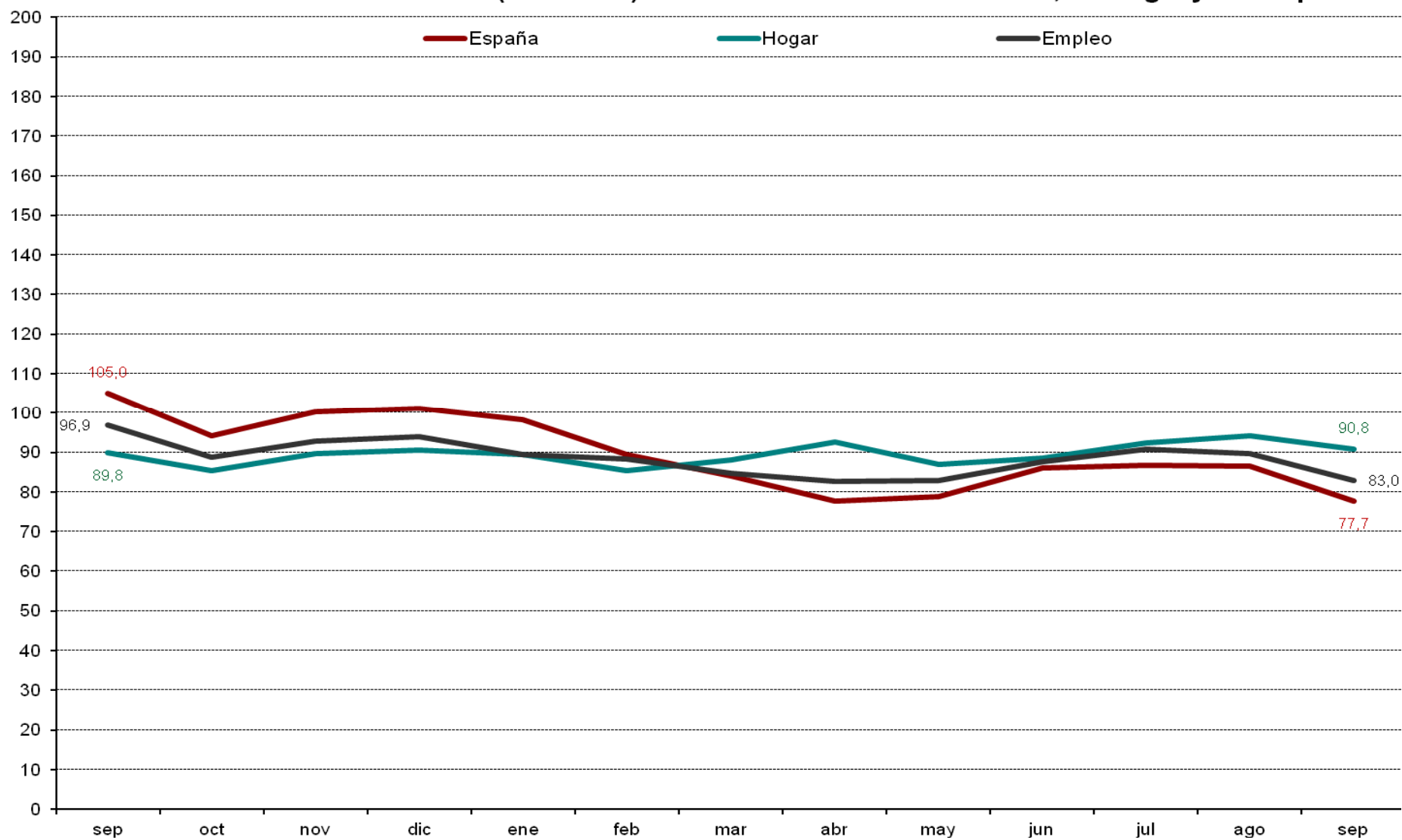
ICC Tasa trimestral Interanual 2005-2016 %



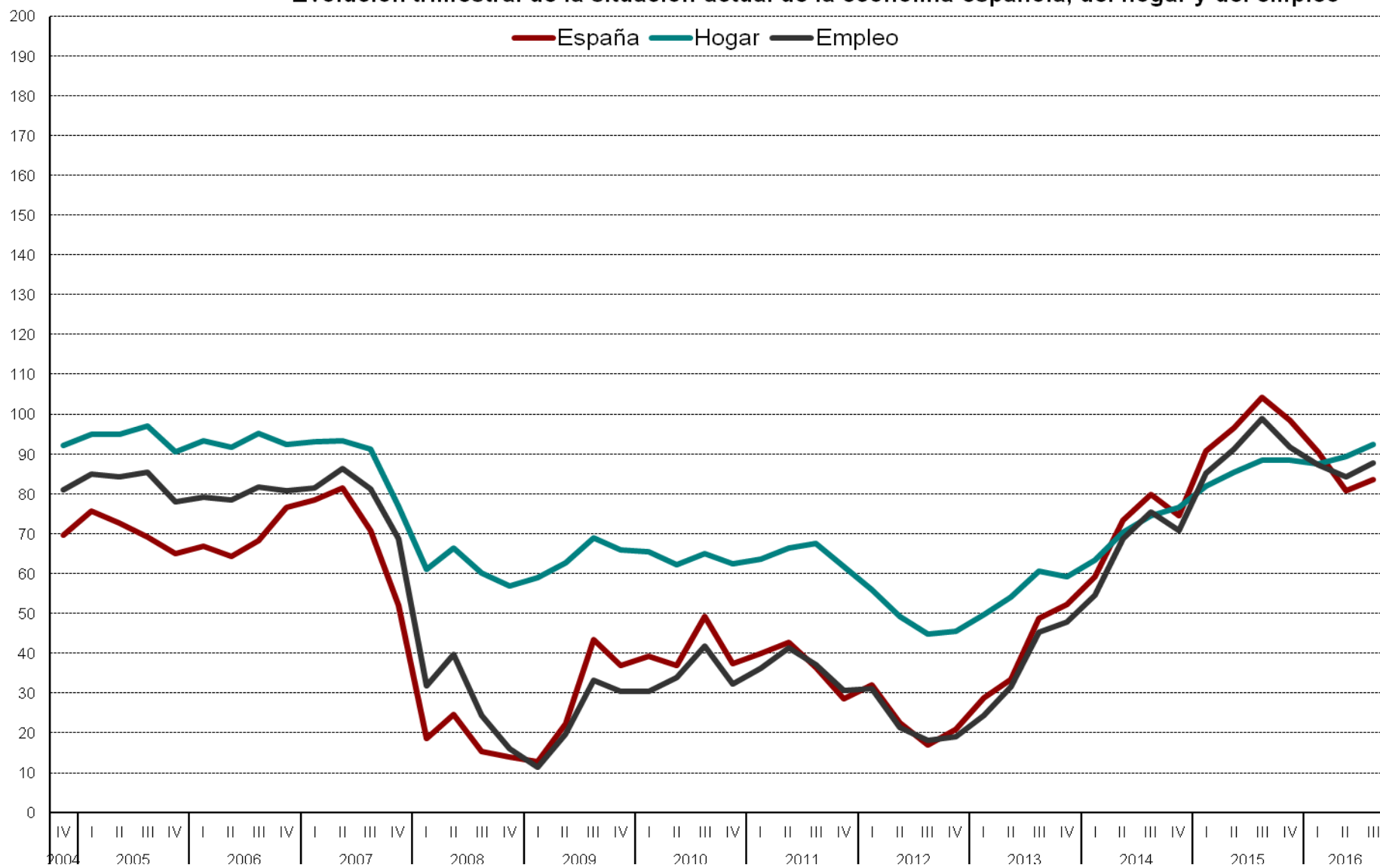
Valoración de la situación actual de la economía española, del hogar y del empleo



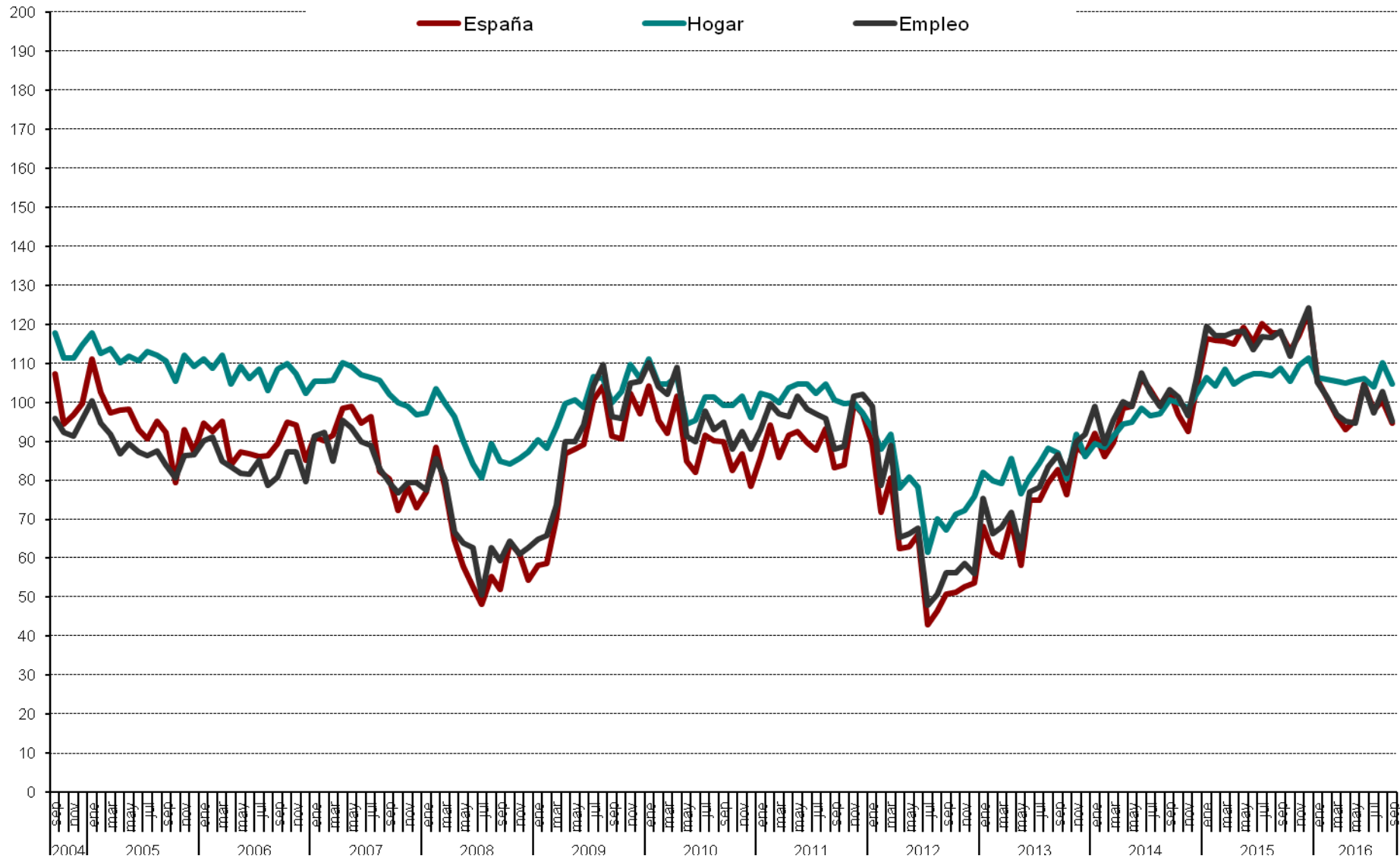
Evolución anual (2015-2016): situación actual de la economía, del hogar y del empleo

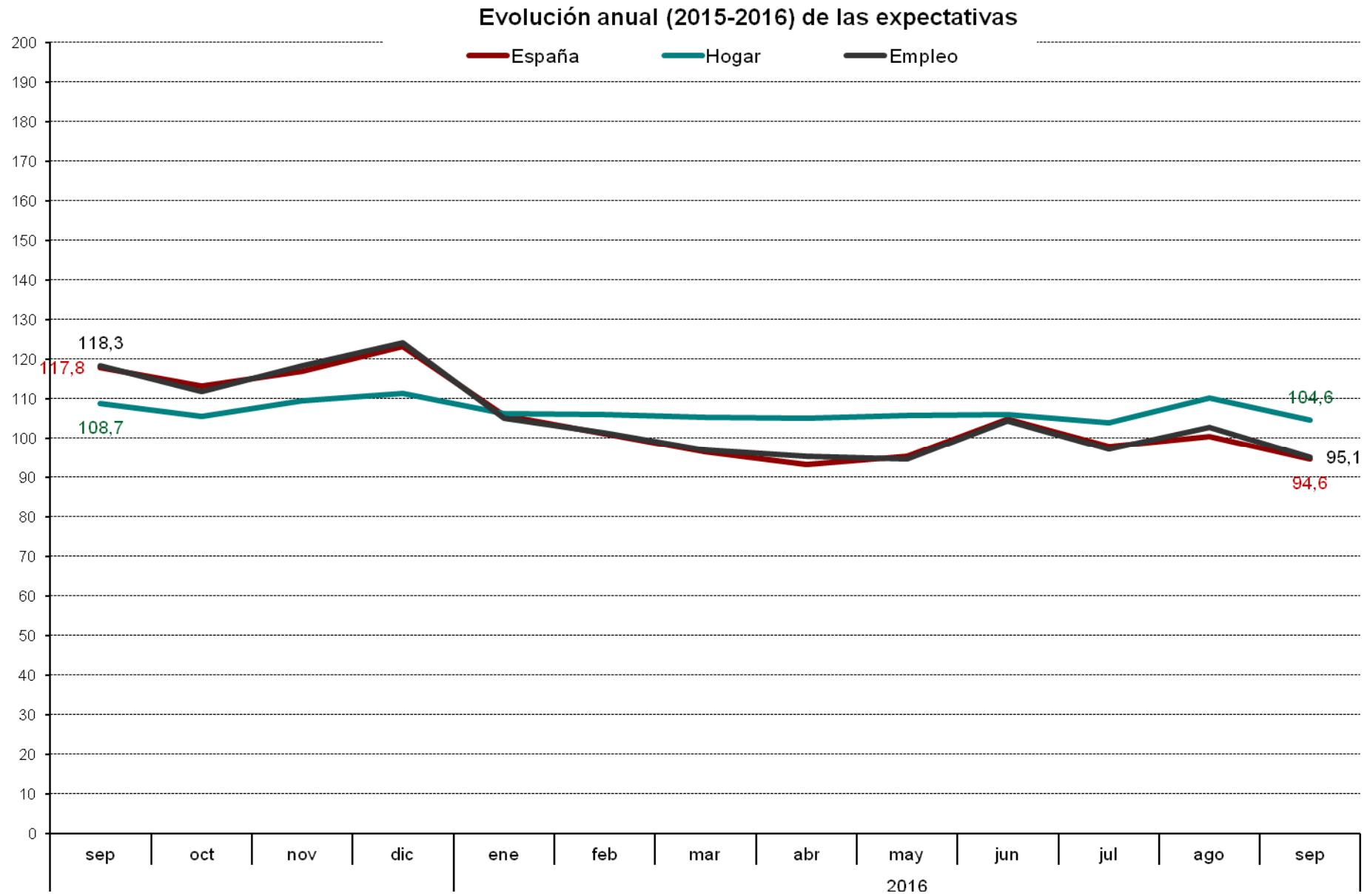


Evolución trimestral de la situación actual de la economía española, del hogar y del empleo

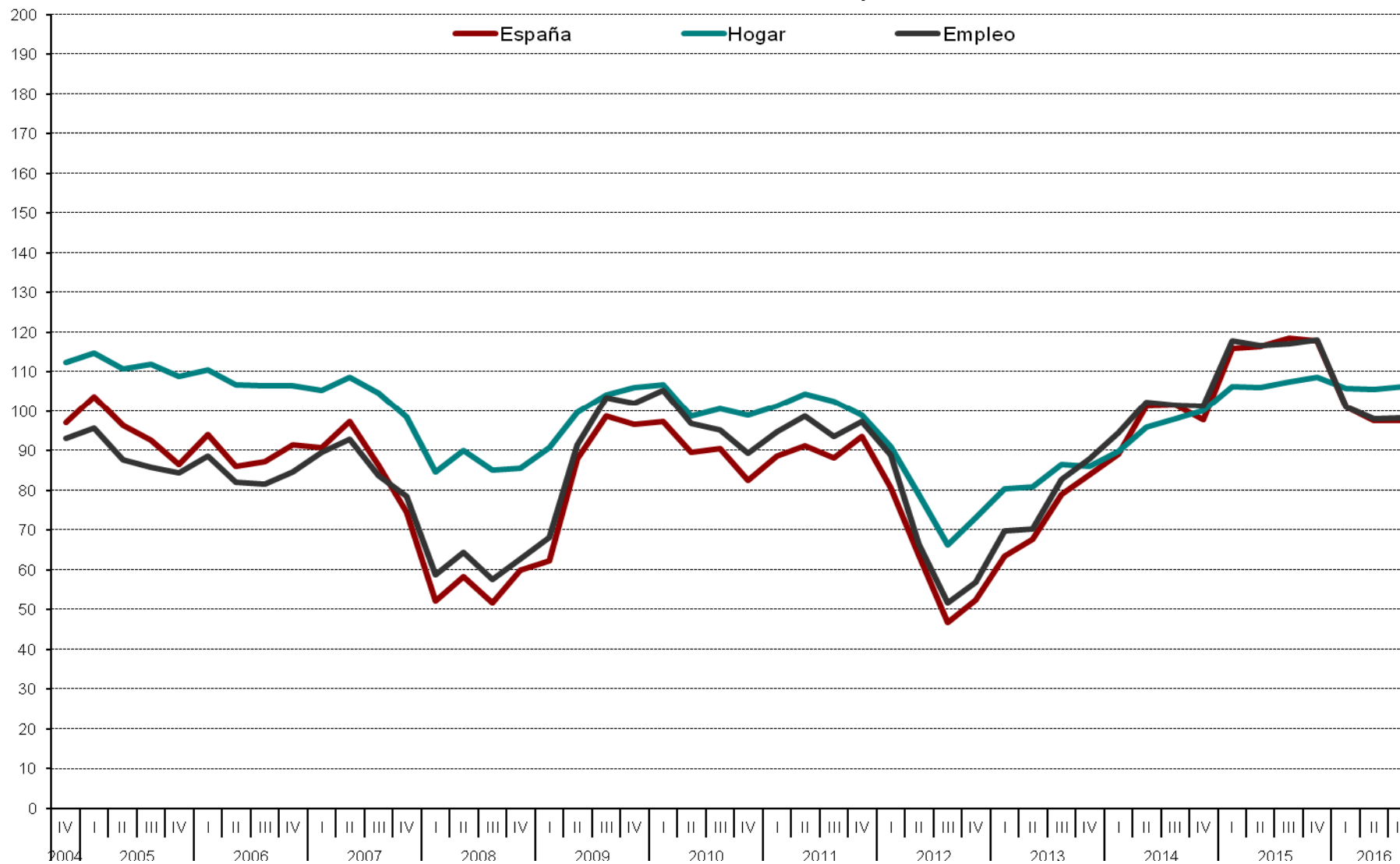


Evolución mensual de las expectativas

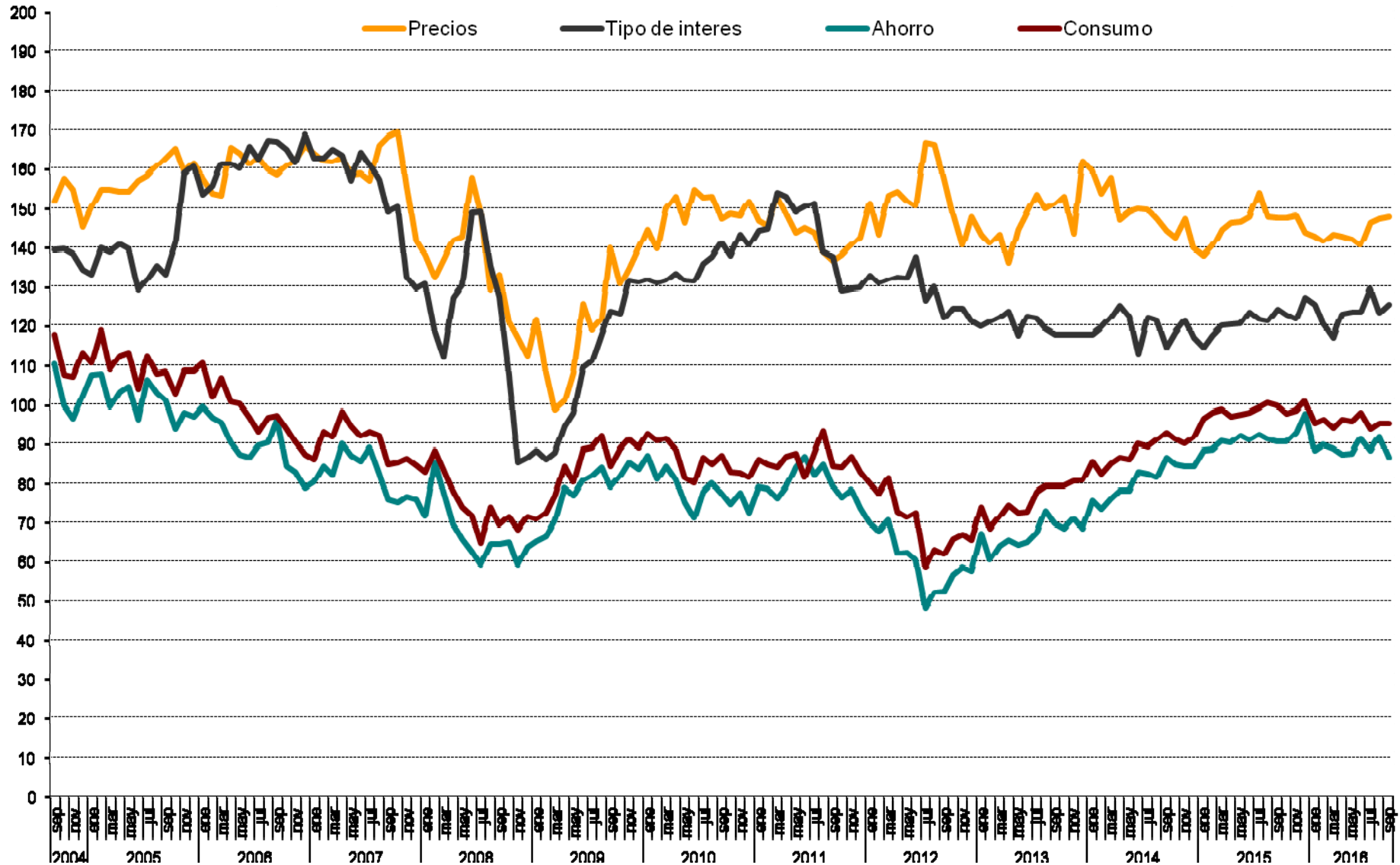




Evolución trimestral de las expectativas



Evolución mensual expectativas sobre precios, t. Interes, ahorro y consumo duradero



Evolución trimestral de las expectativas sobre precios, t. de Interés, ahorro y consumo duradero

