

CIS

Centro de Investigaciones Sociológicas

INDICADOR DE CONFIANZA DEL CONSUMIDOR. MES DE ENERO

EVOLUCIÓN DE INDICADORES

*Estudio nº 3165
Enero 2017*

El **Indicador mensual de Confianza del Consumidor (ICC)** ha sido elaborado en España por el Instituto de Crédito Oficial entre los años 2004 y 2011. Desde noviembre de 2011 el ICC lo elabora el Centro de Investigaciones Sociológicas.

El ICC se calcula como media aritmética de los balances de la **situación actual** de la economía familiar, de la economía española y del empleo, respecto a la que existía hace seis meses, y de las **expectativas** respectivas para los próximos seis meses.

El ICC, como los indicadores de situación actual y de expectativas, puede tomar valores que oscilan entre 0 y 200. Por encima de 100, indica una percepción positiva de los consumidores y por debajo de 100 una percepción negativa.

En el siguiente enlace se puede consultar una explicación más detallada del ICC y su metodología:

http://www.cis.es/cis/opencms/ES/13_Indicadores/Indicadores/ICC/index.jsp

Comentarios al ICC del mes de enero de 2017

	Ene	Feb	Mar	Abr	May	Jun	Jul	Ago	Sep	Oct	Nov	Dic	Ene
	2016	2016	2016	2016	2016	2016	2016	2016	2016	2016	2016	2016	2017
INDICADOR CONFIANZA CONSUMIDOR	99,1	95,2	92,6	91,0	90,7	96,3	94,8	97,3	91,0	90,7	99,4	100,7	98,3
INDICADOR DE SITUACIÓN ACTUAL	92,4	87,7	85,6	84,3	82,9	87,4	90,0	90,1	83,8	82,6	88,5	92,2	88,9
INDICADOR DE EXPECTATIVAS	105,7	102,7	99,6	97,8	98,6	105,1	99,7	104,4	98,1	98,7	110,2	109,3	107,6

- El ICC del mes de enero se sitúa en 98,3 puntos, 2,4 puntos por debajo del dato del mes anterior. Este descenso del ICC se produce por una peor valoración de la situación actual, que pierde 3,3 puntos en este mes y, en menor medida, por el ligero descenso de las expectativas, que alcanza -1,7 puntos.

En relación al mes de enero del pasado año el descenso es menos significativo: la caída alcanza -0,8 puntos, con pérdidas superiores en términos absolutos para la valoración de la situación actual, -3,5 puntos, frente a las expectativas que aumentan 1,9 puntos. En términos porcentuales el perfil de la evolución registrada es muy similar: el ICC retrocede un 0,8% como resultado de un retroceso del 3,8% en la valoración de la situación actual y un incremento del 1,8% en las expectativas.

Expresado en tasas de variación, el ICC respecto al pasado mes de diciembre retrocede un 0,02 en términos absolutos o un -2,5 en porcentaje, mientras que la tasa interanual pierde un 0,8% en relación al mismo mes de 2016. Por último, tomando como base enero de 2005, el ICC se encuentra en estos momentos 0,3 puntos por encima de los valores que se obtuvieron entonces, mientras que en enero del pasado año esa misma diferencia se situaba en +1,1 puntos.

- **El índice de valoración de la situación actual** se sitúa en enero en 88,9 puntos, con una pérdida de 3,3 puntos en relación al obtenido el pasado mes de diciembre. Esta evolución negativa del indicador es el resultado de un comportamiento igualmente negativo de todos sus componentes, pero con diferencias en su intensidad. La valoración de la evolución general de la economía desciende en 3 puntos y la percepción de las posibilidades del mercado de trabajo pierde una cifra muy similar, -2,7 puntos. Por su parte, la valoración de la situación de los hogares presenta el descenso más acusado, -4,1 puntos. El dato más relevante de esta evolución es que el índice de situación de los hogares, que a lo largo de 2016 era el componente más adelantado de este índice, aparece en los dos últimos meses como el componente con una valoración menor, superado tanto por la valoración de la situación económica como por la del empleo. Se vuelve así a una situación similar a la observada en el año 2015.

En relación a los datos de enero de 2016 la evolución vuelve a ser negativa. La valoración de la situación económica del país es hoy 6,2 puntos inferior, las opciones que ofrece el mercado de trabajo se valoran 1,2 puntos por debajo del valor de hace un año y la situación en los hogares desciende 3 puntos desde entonces. Si analizamos los incrementos en términos relativos las diferencias son poco relevantes: desde enero de 2016 la valoración de las posibilidades del mercado de trabajo se reducen un 1,3%, la valoración de la situación económica general desciende un 6,3%, mientras que la variación respecto a la situación de los hogares es hoy un 3,4% inferior.

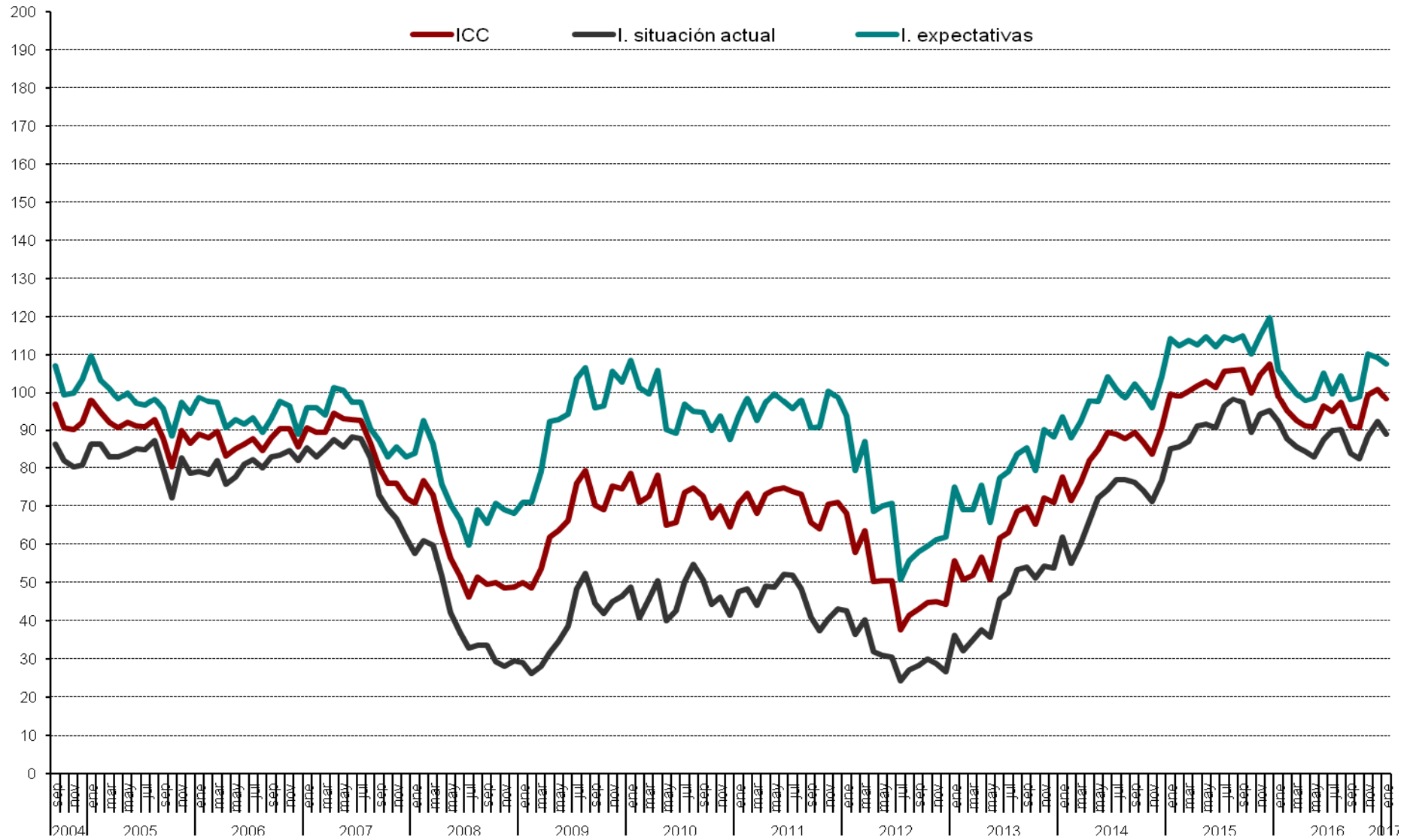
- **El índice de expectativas** llega en este mes a los 107,6 puntos, un descenso de 1,7 puntos respecto al mes precedente. La evolución de sus tres componentes vuelve a ser muy diversa. Así, las expectativas respecto a la situación de los hogares descienden 1,6 puntos, las referidas al mercado de trabajo permanecen sin variación, mientras que las expectativas sobre la situación económica general presentan el mayor retroceso, -3,5 puntos.

En términos interanuales, los datos de expectativas ofrecen también una evolución muy heterogénea. Desde enero del pasado año, las expectativas respecto a la situación económica del país se han incrementado en 1,9 puntos, mientras que las de los hogares retroceden en 1,5 puntos y las referidas al mercado de trabajo crecen 5,2 puntos. En porcentaje, las expectativas respecto de la situación económica general avanzan en el último año un 1,8%, las referidas al empleo un 4,9% y las de los hogares descienden un 1,4%.

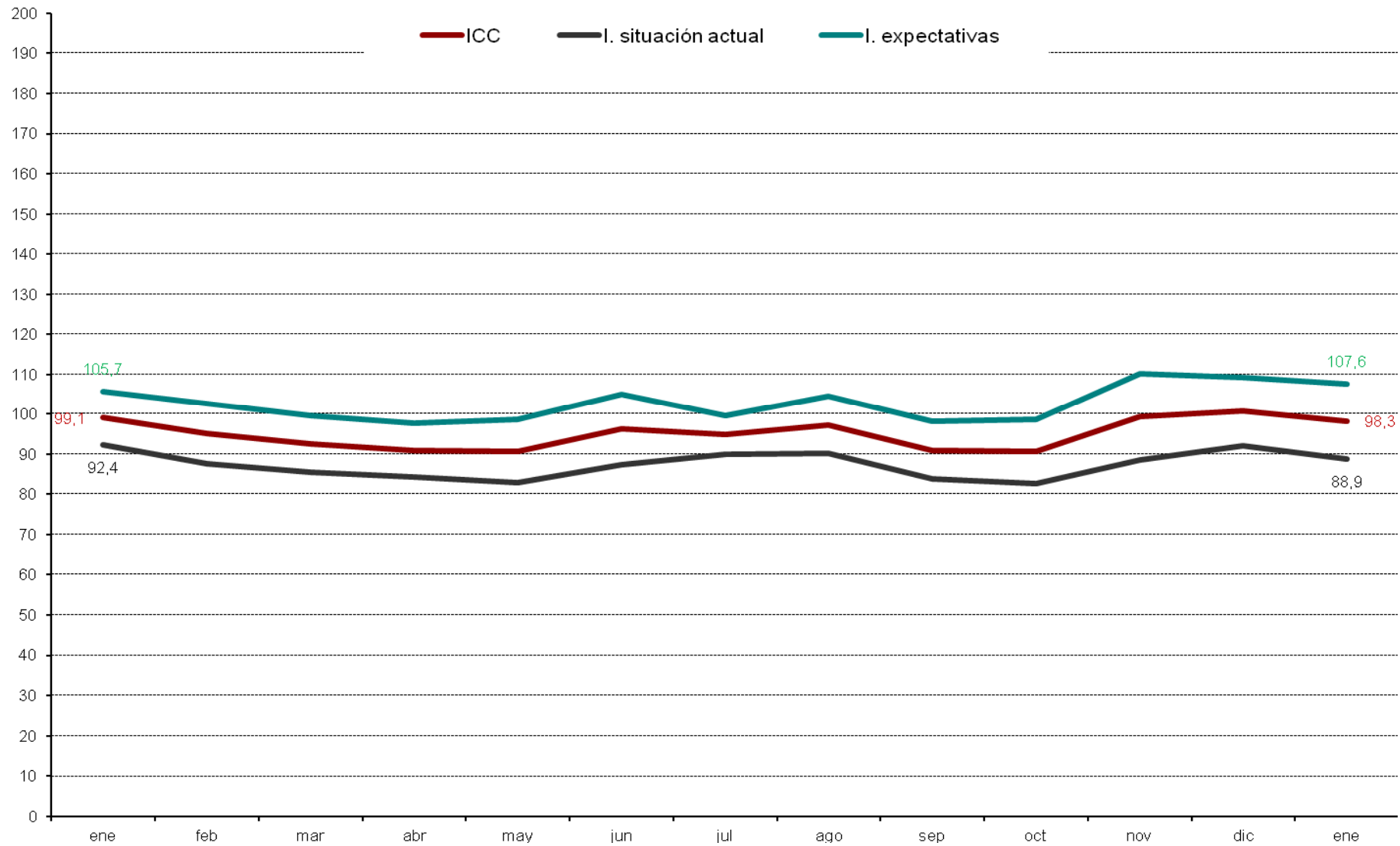
- Finalmente, y como información adicional al ICC, la evolución de las expectativas en relación a los precios, tipos de interés, las posibilidades de ahorro de los hogares y la compra de bienes duraderos muestra un desarrollo coincidente con las pautas y los datos comentados hasta ahora sobre el ICC.

En términos mensuales, se observa un notable descenso en las expectativas de ahorro (-6,3 puntos) y de consumo de bienes duraderos (-4,5 puntos). Junto a esto, lo que continúa creciendo con fuerza en los últimos meses son los temores de inflación, 3,1 puntos en este mes y casi 30 puntos desde el pasado mes de junio. De hecho, las expectativas de inflación se encuentran en estos momentos muy cerca, menos de un punto de diferencia, de batir su máximo histórico registrado en octubre de 2007. Por su parte, las expectativas de repunte en los tipos de interés han seguido una evolución muy similar, aunque menos acusada. Aumentan 0,9 puntos en este mes y alrededor de 15 puntos desde junio del pasado año.

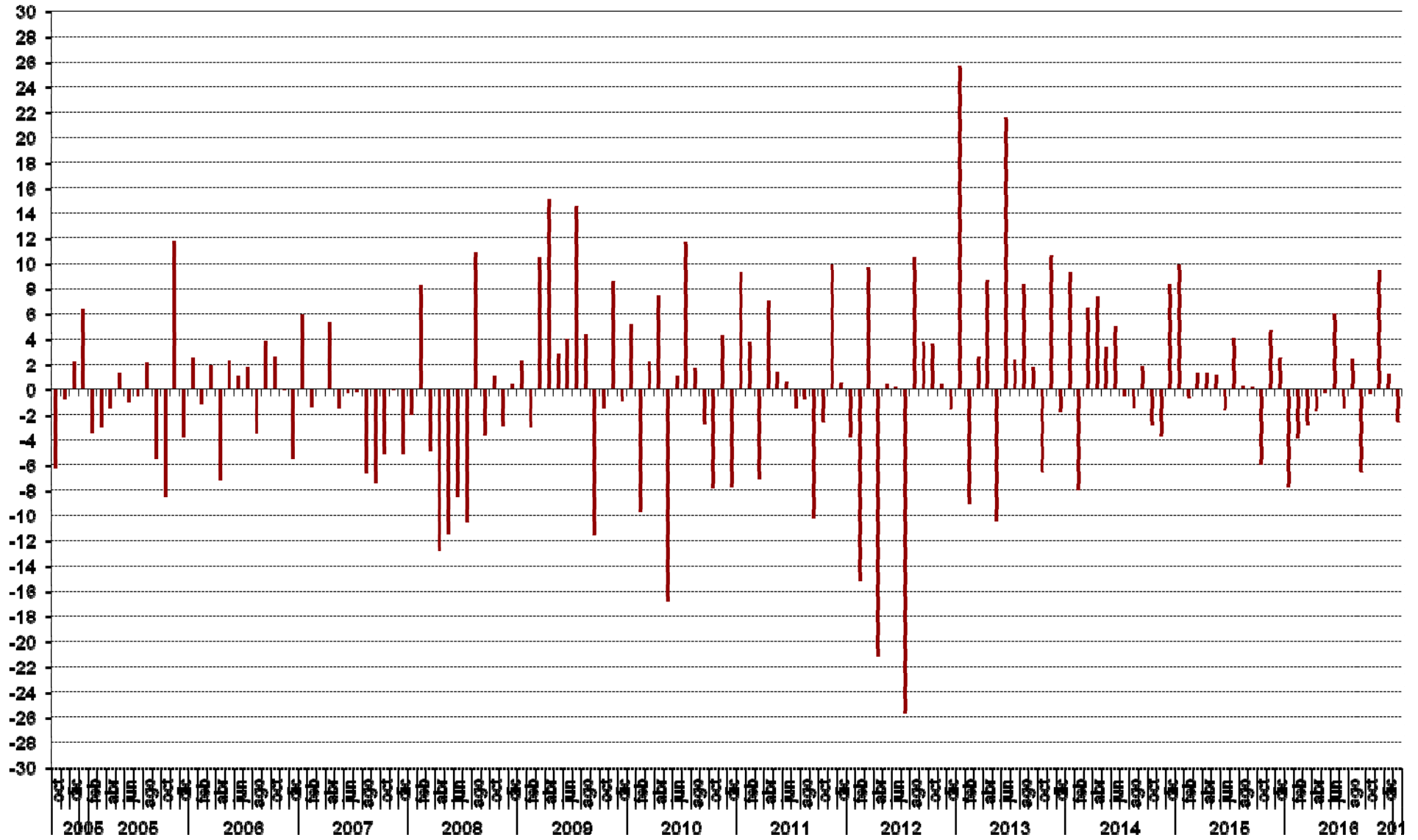
Evolución del ICC, I. situación actual e I. de expectativas



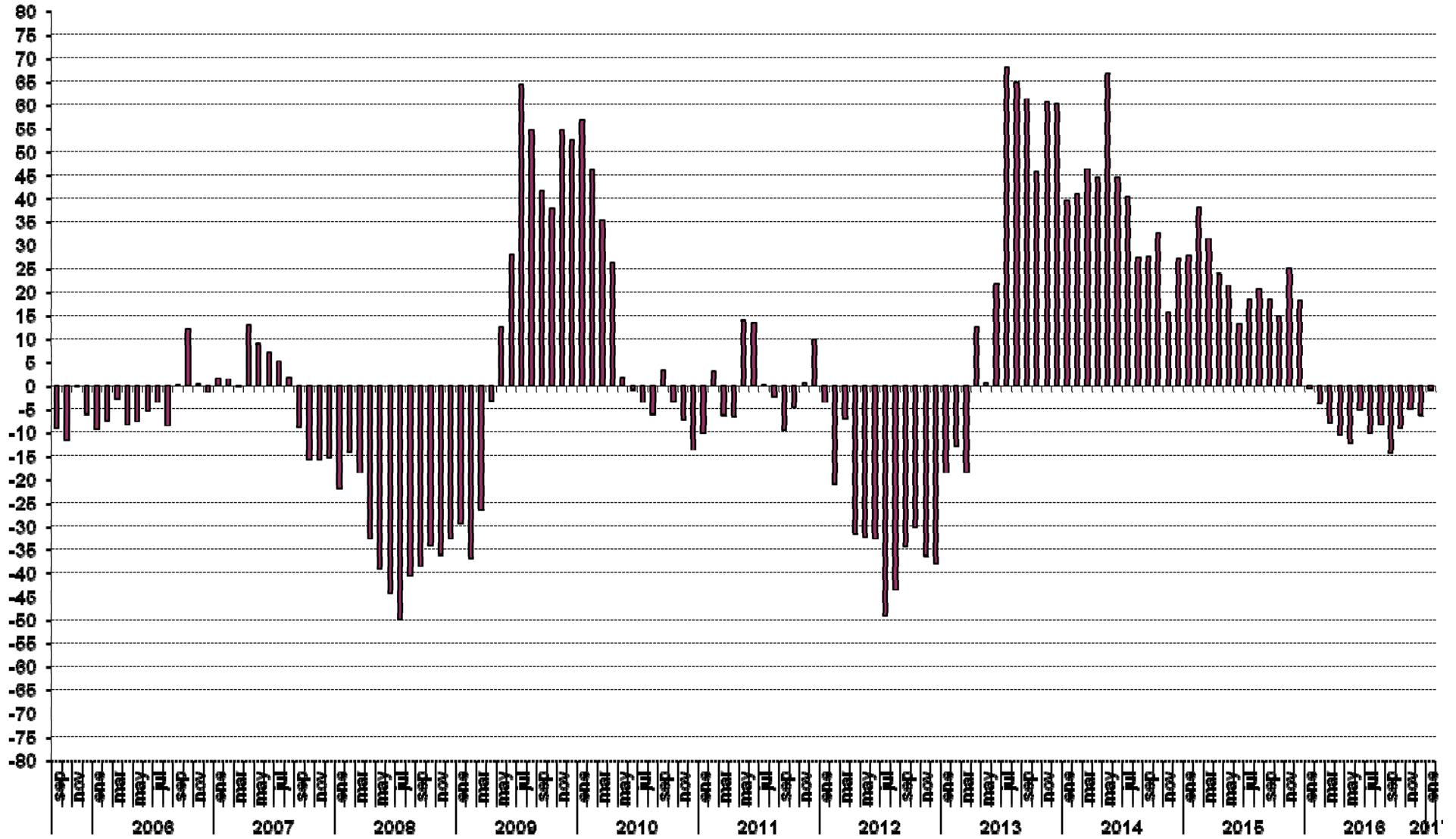
Evolución anual (2016-2017) del ICC

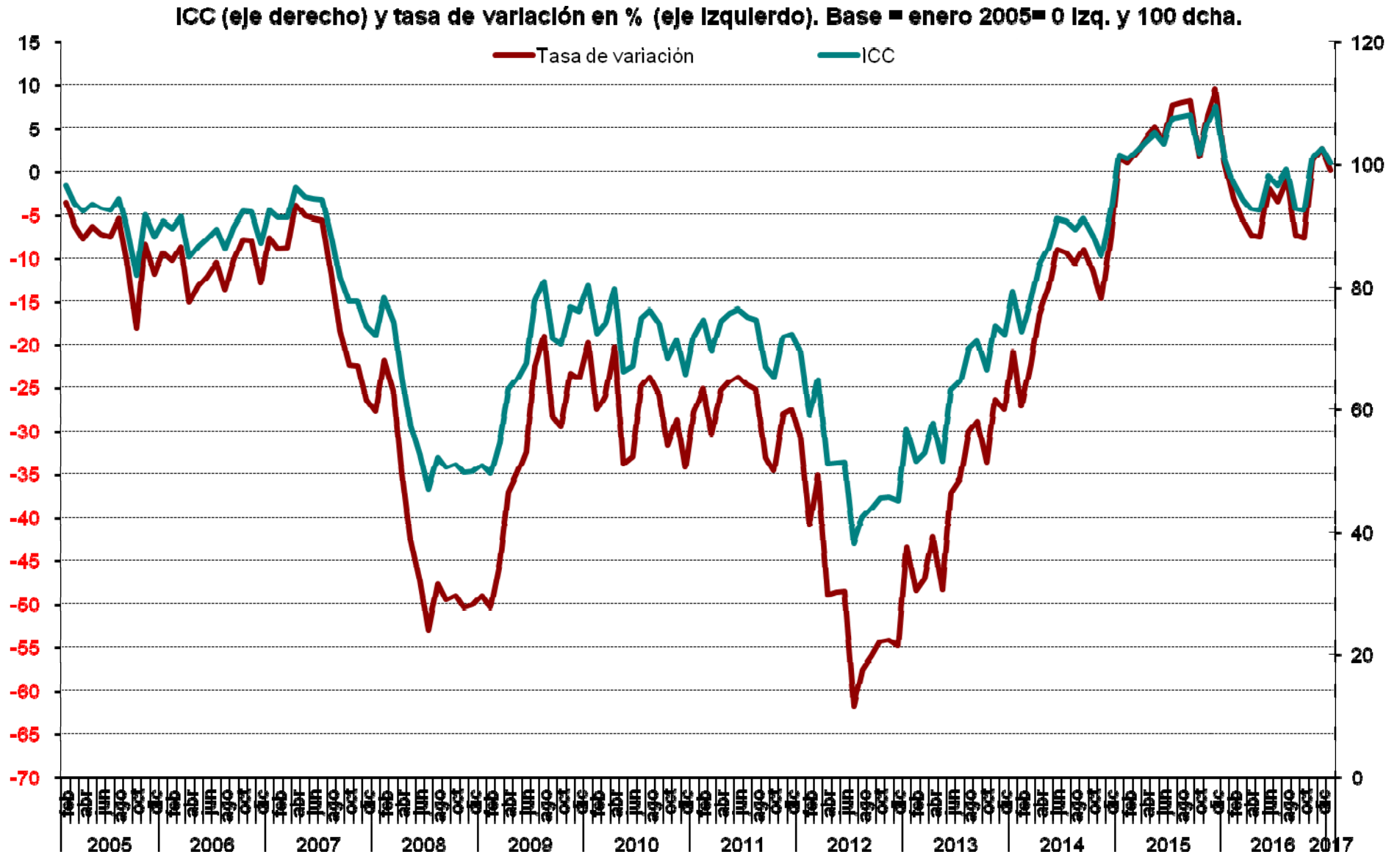


ICC Tasa mensual (en %)

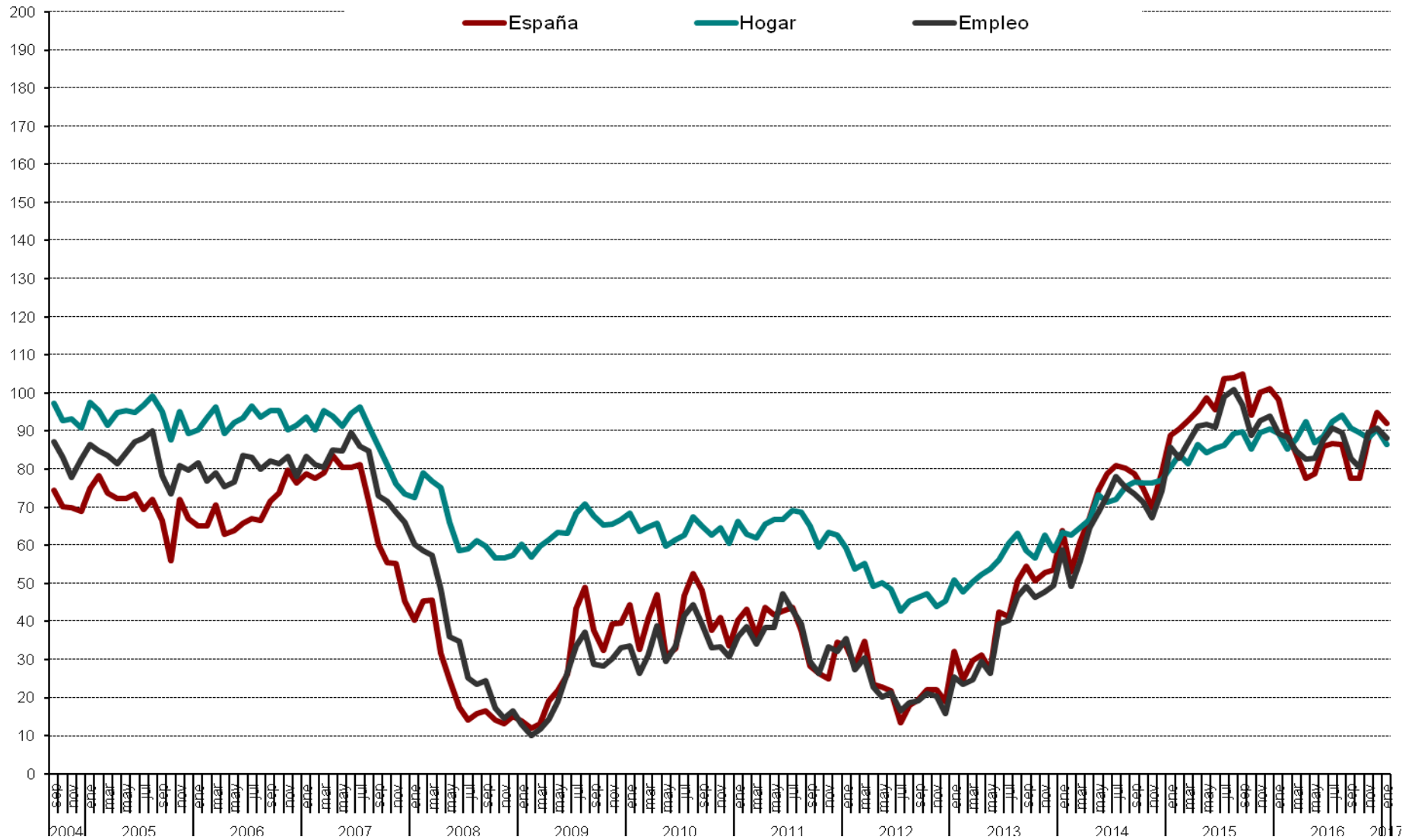


ICC tasa Interanual (en %)

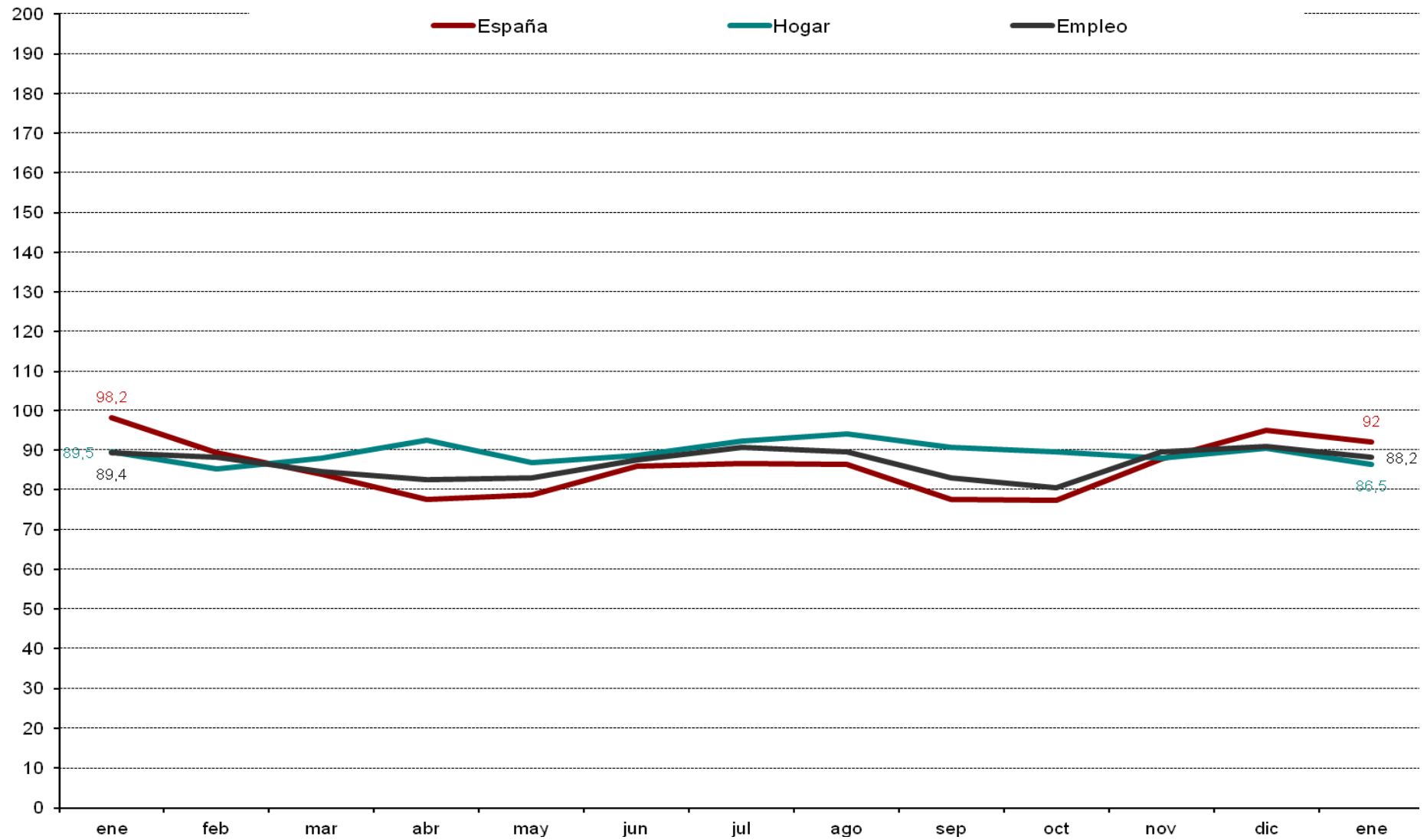




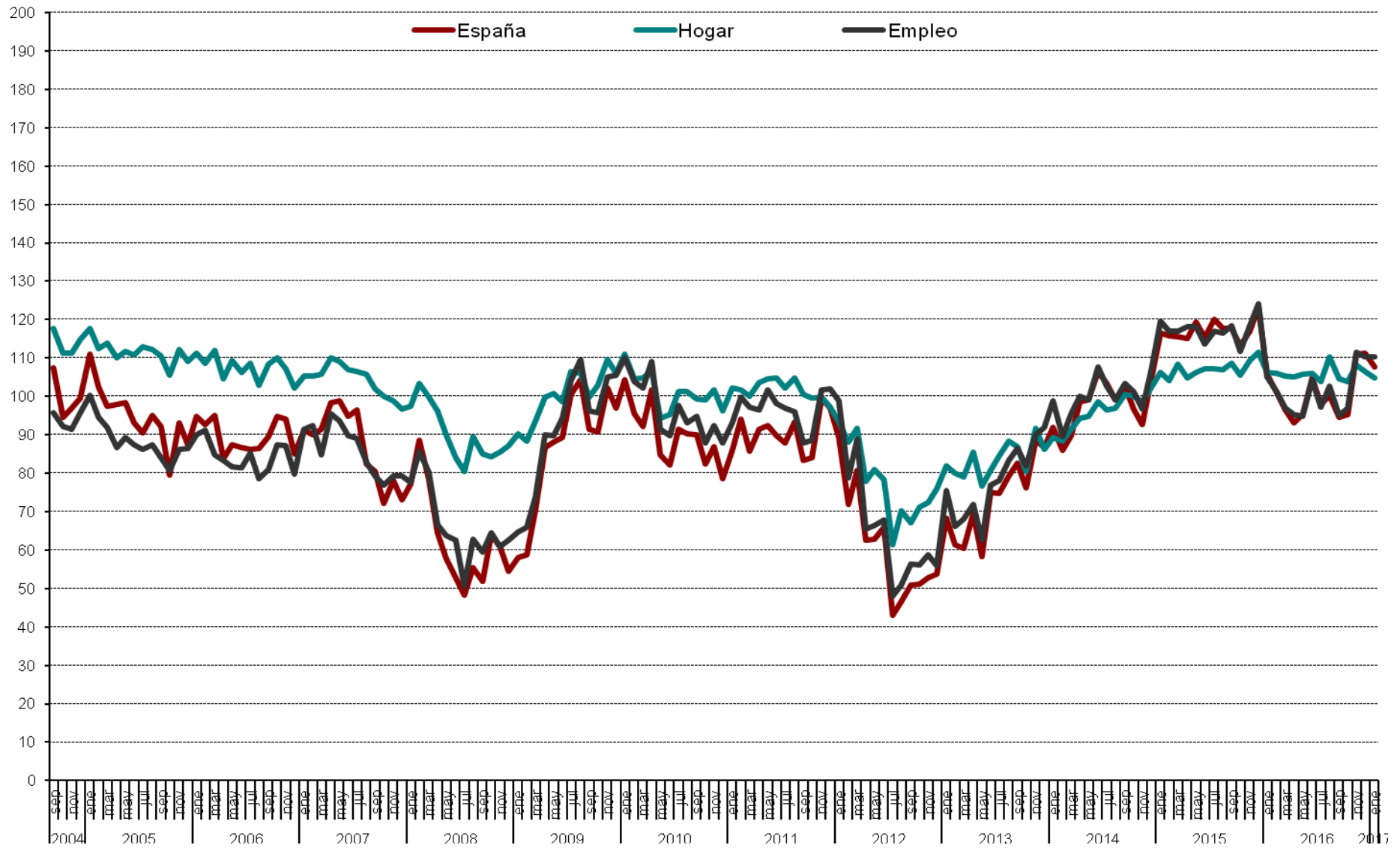
Valoración de la situación actual de la economía española, del hogar y del empleo



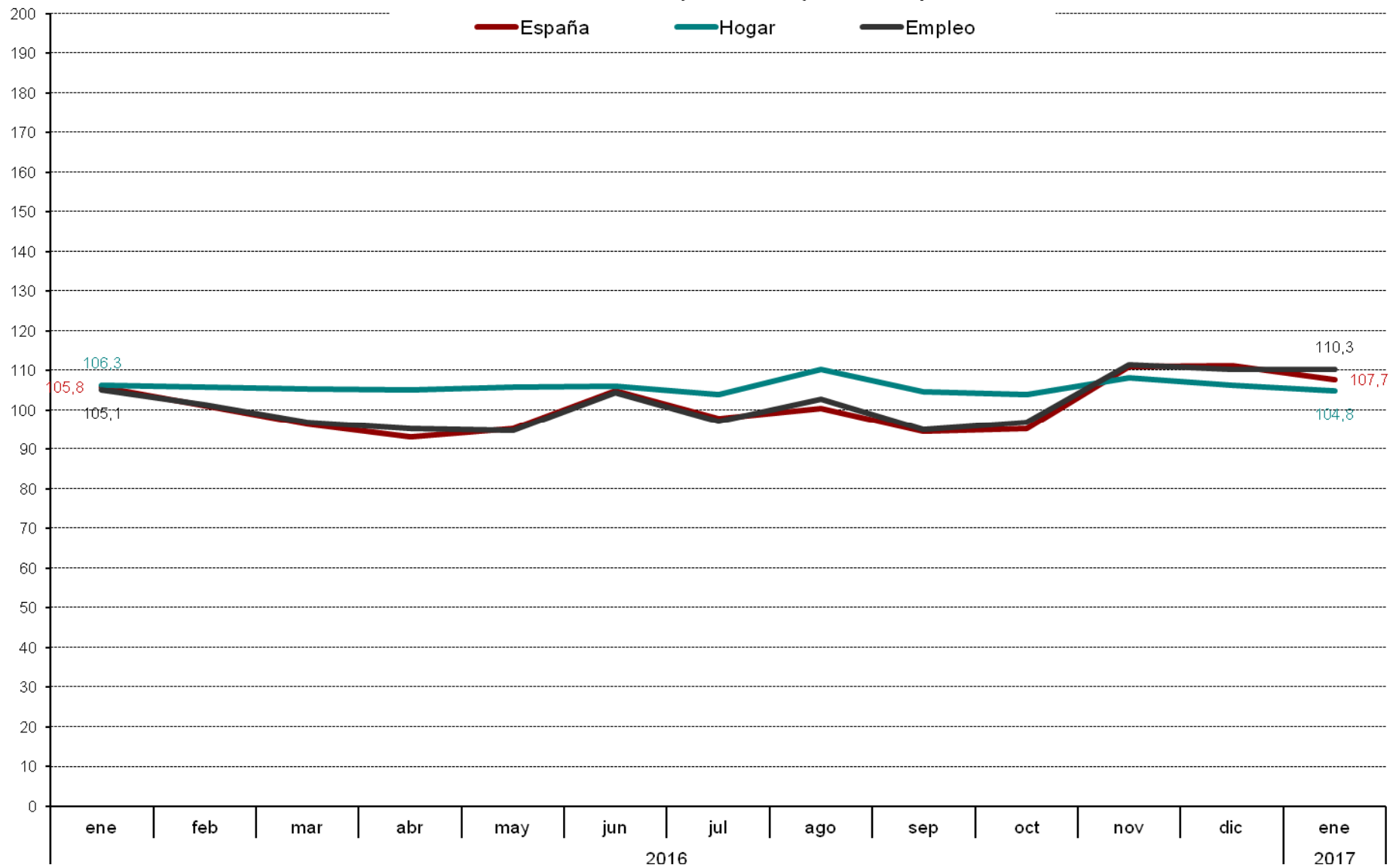
Evolución anual (2016-2017): situación actual de la economía, del hogar y del empleo



Evolución mensual de las expectativas



Evolución anual (2016-2017) de las expectativas



Evolución mensual expectativas sobre precios, t. Interes, ahorro y consumo duradero

