

# CIS

Centro de Investigaciones Sociológicas

## ***INDICADOR DE CONFIANZA DEL CONSUMIDOR. MES DE FEBRERO***

**EVOLUCIÓN DE INDICADORES**

*Estudio nº 3169  
Febrero 2017*

El **Indicador mensual de Confianza del Consumidor (ICC)** ha sido elaborado en España por el Instituto de Crédito Oficial entre los años 2004 y 2011. Desde noviembre de 2011 el ICC lo elabora el Centro de Investigaciones Sociológicas.

El ICC se calcula como media aritmética de los balances de la **situación actual** de la economía familiar, de la economía española y del empleo, respecto a la que existía hace seis meses, y de las **expectativas** respectivas para los próximos seis meses.

El ICC, como los indicadores de situación actual y de expectativas, puede tomar valores que oscilan entre 0 y 200. Por encima de 100, indica una percepción positiva de los consumidores y por debajo de 100 una percepción negativa.

En el siguiente enlace se puede consultar una explicación más detallada del ICC y su metodología:

[http://www.cis.es/cis/opencms/ES/13\\_Indicadores/Indicadores/ICC/index.jsp](http://www.cis.es/cis/opencms/ES/13_Indicadores/Indicadores/ICC/index.jsp)

## Comentarios al ICC del mes de febrero de 2017

	Feb	Mar	Abr	May	Jun	Jul	Ago	Sep	Oct	Nov	Dic	Ene	Feb
	2016	2016	2016	2016	2016	2016	2016	2016	2016	2016	2016	2017	2017
INDICADOR CONFIANZA CONSUMIDOR	95,2	92,6	91,0	90,7	96,3	94,8	97,3	91,0	90,7	99,4	100,7	98,3	95,1
INDICADOR DE SITUACIÓN ACTUAL	87,7	85,6	84,3	82,9	87,4	90,0	90,1	83,8	82,6	88,5	92,2	88,9	85,5
INDICADOR DE EXPECTATIVAS	102,7	99,6	97,8	98,6	105,1	99,7	104,4	98,1	98,7	110,2	109,3	107,6	104,7

- El ICC del mes de febrero se sitúa en 95,1 puntos, 3,2 puntos por debajo del dato del mes anterior. Este nuevo descenso del ICC se produce por una peor valoración de la situación actual, que pierde 3,4 puntos en este mes y, en menor medida, por el descenso de las expectativas, que alcanza los 2,9 puntos.

En relación al mes de febrero del pasado año el descenso es mucho menos significativo: la caída se limita a -0,1 puntos, con pérdidas en términos absolutos para la valoración de la situación actual, -2,2 puntos, frente al aumento de las expectativas que se incrementan en 2,0 puntos. En términos porcentuales el perfil de la evolución registrada es muy similar: el ICC retrocede en el último año un 0,2% como resultado de un retroceso del 2,5% en la valoración de la situación actual y de un avance del 1,9% en las expectativas.

Expresado en tasas de variación, el ICC respecto al pasado mes de enero retrocede un 0,03 en términos absolutos o un -3,2 en porcentaje, mientras que la tasa interanual pierde un 0,1% en relación al mismo mes de 2016. Por último, tomando como base enero de 2005, el ICC se encuentra en estos momentos 3 puntos por debajo de los valores que se obtuvieron entonces, mientras que en febrero del pasado año esa misma diferencia se situaba en -2,8 puntos.

- **El índice de valoración de la situación actual** se sitúa en febrero en 85,5 puntos, con una pérdida de 3,4 puntos en relación al obtenido el pasado mes de enero. Esta evolución negativa del indicador es el resultado de un comportamiento igualmente negativo de todos sus componentes, pero con importantes diferencias en su intensidad. La valoración de la evolución general de la economía desciende en 8,1 puntos, mientras que la percepción de las posibilidades del mercado de trabajo pierde una cifra muy poco significativa, -0,2 puntos. Por su parte, la valoración de la situación de los hogares también presenta un descenso más moderado, -2 puntos.

En relación a los datos de febrero de 2016 la evolución vuelve a ser negativa. La valoración de la situación económica del país es hoy 5,5 puntos inferior, las opciones que ofrece el mercado de trabajo se valoran 0,3 puntos por debajo del valor de hace un año y la situación en los hogares desciende 0,9 puntos desde entonces. Si analizamos los incrementos en términos relativos las diferencias son poco relevantes: desde febrero de 2016 la valoración de las posibilidades del mercado de trabajo se reducen un 0,3%, la valoración de la situación económica general desciende un 6,2%, mientras que la variación respecto a la situación de los hogares es hoy un 1,1% inferior.

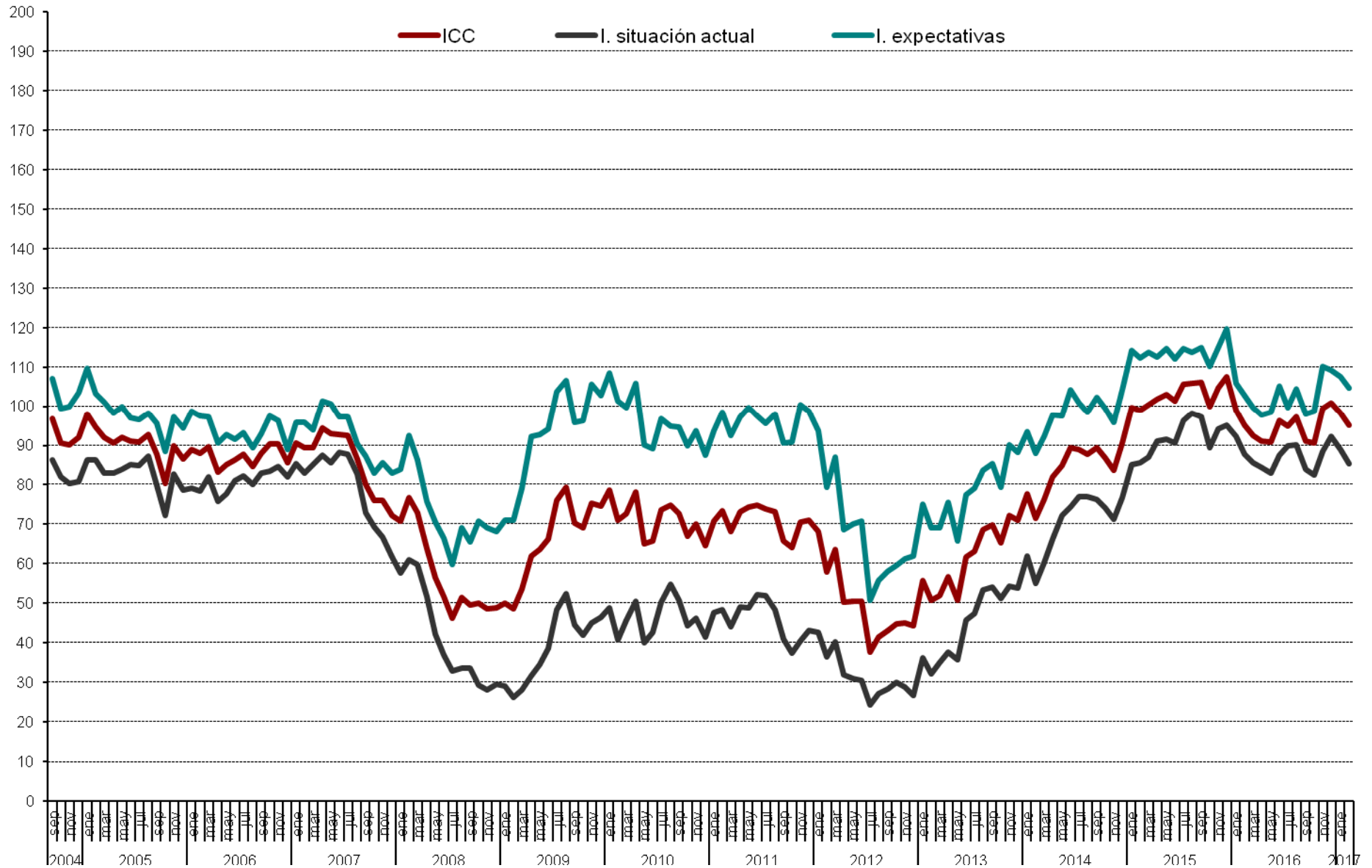
- **El índice de expectativas** llega en este mes a los 104,7 puntos, un descenso de 2,9 puntos respecto al mes precedente. La evolución de sus tres componentes es negativa y más homogénea que la observada en el índice de situación actual. Así, las expectativas respecto a la situación de los hogares descienden 3,8 puntos, las referidas a la situación económica general retroceden 3,1 puntos, mientras que las expectativas sobre el mercado de trabajo ofrecen el descenso menos acusado, -1,9 puntos.

En términos interanuales, los datos de expectativas ofrecen una evolución muy heterogénea. Desde febrero del pasado año, las expectativas respecto a la situación económica del país se han incrementado en 3,6 puntos, mientras que las de los hogares retroceden en 4,9 puntos y las referidas al mercado de trabajo crecen 7,1 puntos. En porcentaje, las expectativas respecto de la situación económica general avanzan en el último año un 3,6%, las referidas al empleo un 7% y las de los hogares descienden un 4,6%.

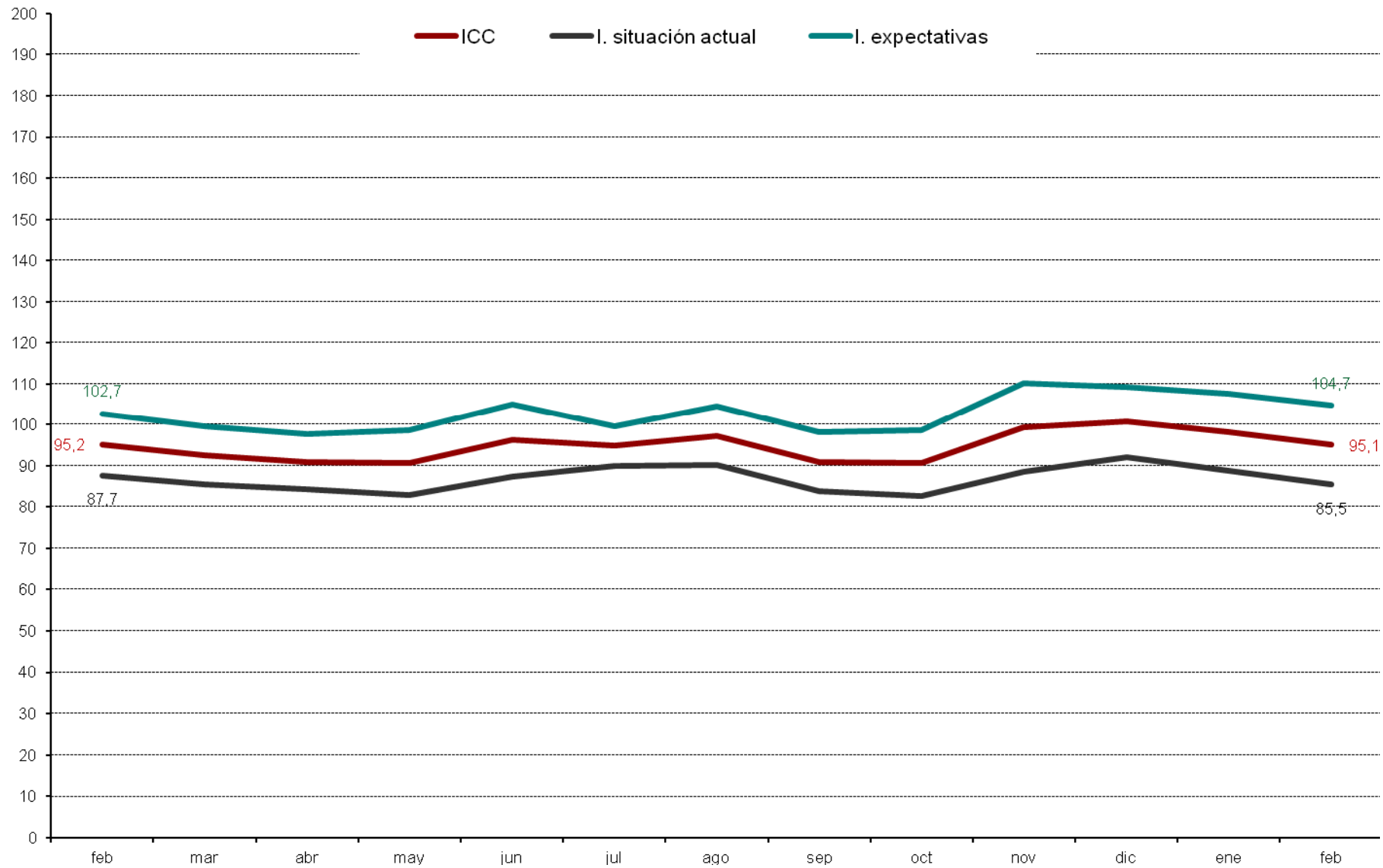
- Finalmente, y como información adicional al ICC, la evolución de las expectativas en relación a los precios, tipos de interés, las posibilidades de ahorro de los hogares y la compra de bienes duraderos muestra un desarrollo coincidente con las pautas y los datos comentados hasta ahora sobre el ICC.

En términos mensuales, se observa un descenso en las expectativas de ahorro (-1,7 puntos) y de consumo de bienes duraderos (-2,2 puntos). Junto a esto, después de varios meses de fuertes incrementos en ambos indicadores, se da un significativo descenso de 9,9 puntos en relación a los temores de incrementos de precios y el ligero aumento, 0,6 puntos, de las expectativas de aumento en los tipos de interés.

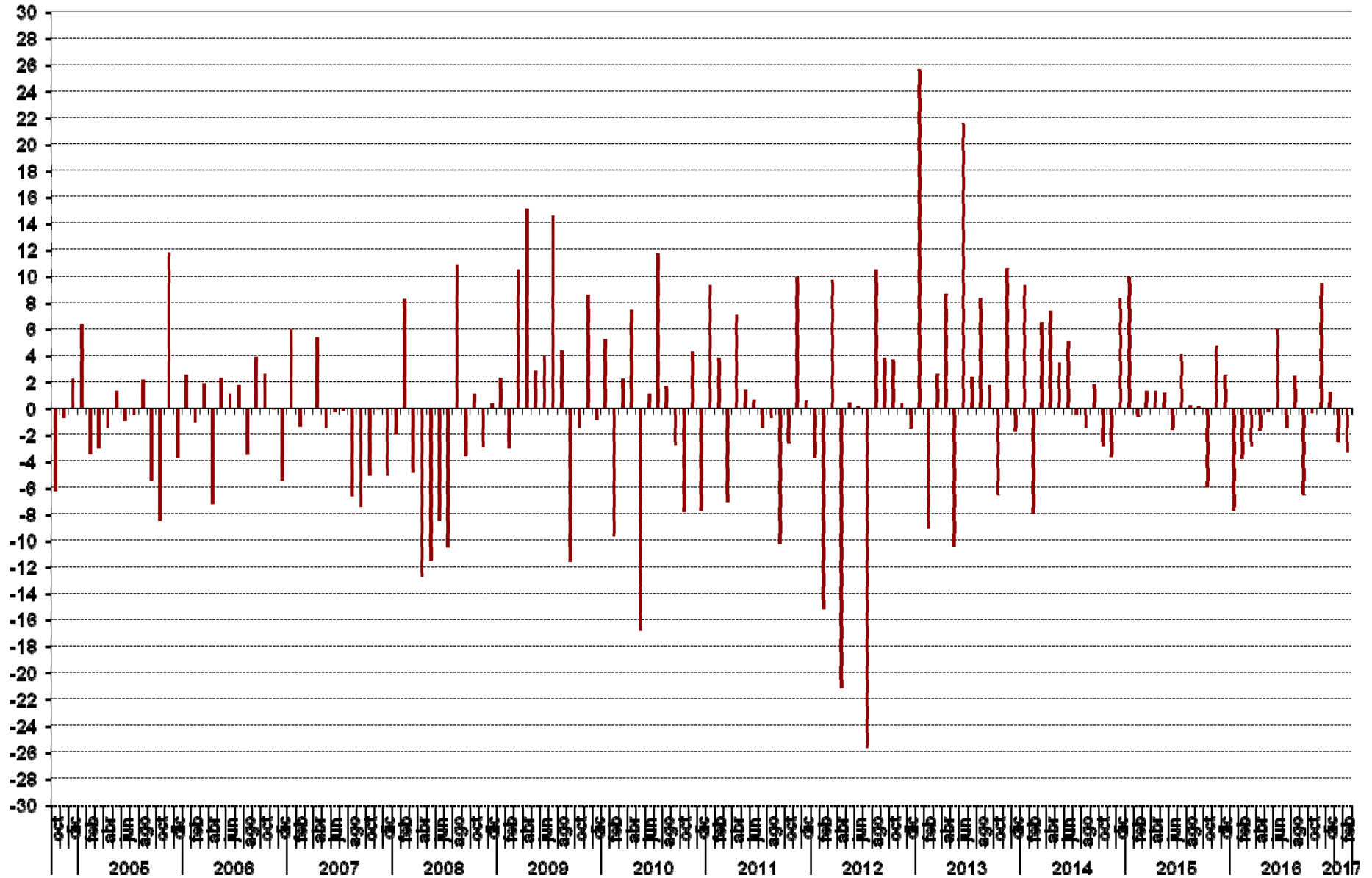
Evolución del ICC, I. situación actual e I. de expectativas



Evolución anual (2016-2017) del ICC

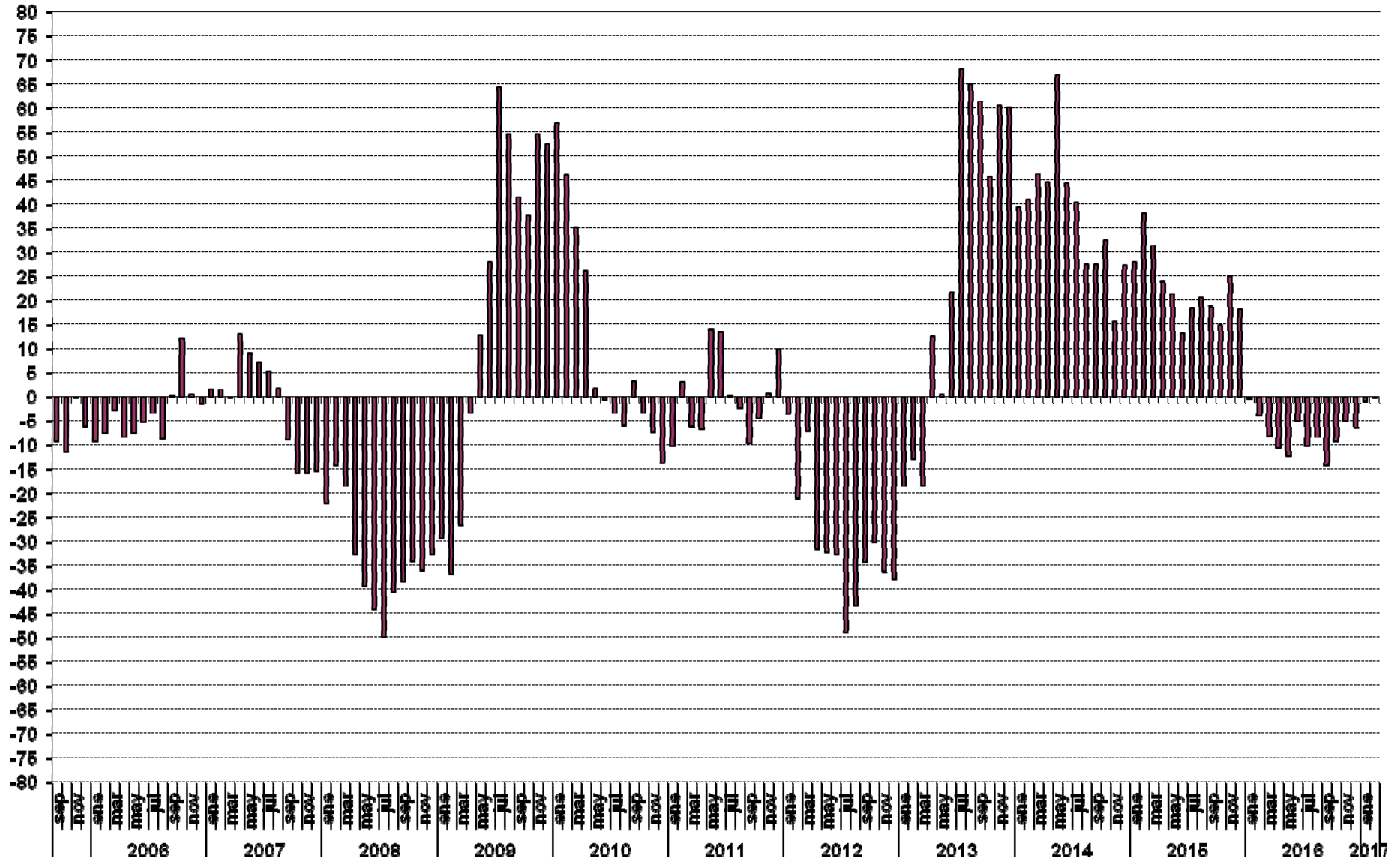


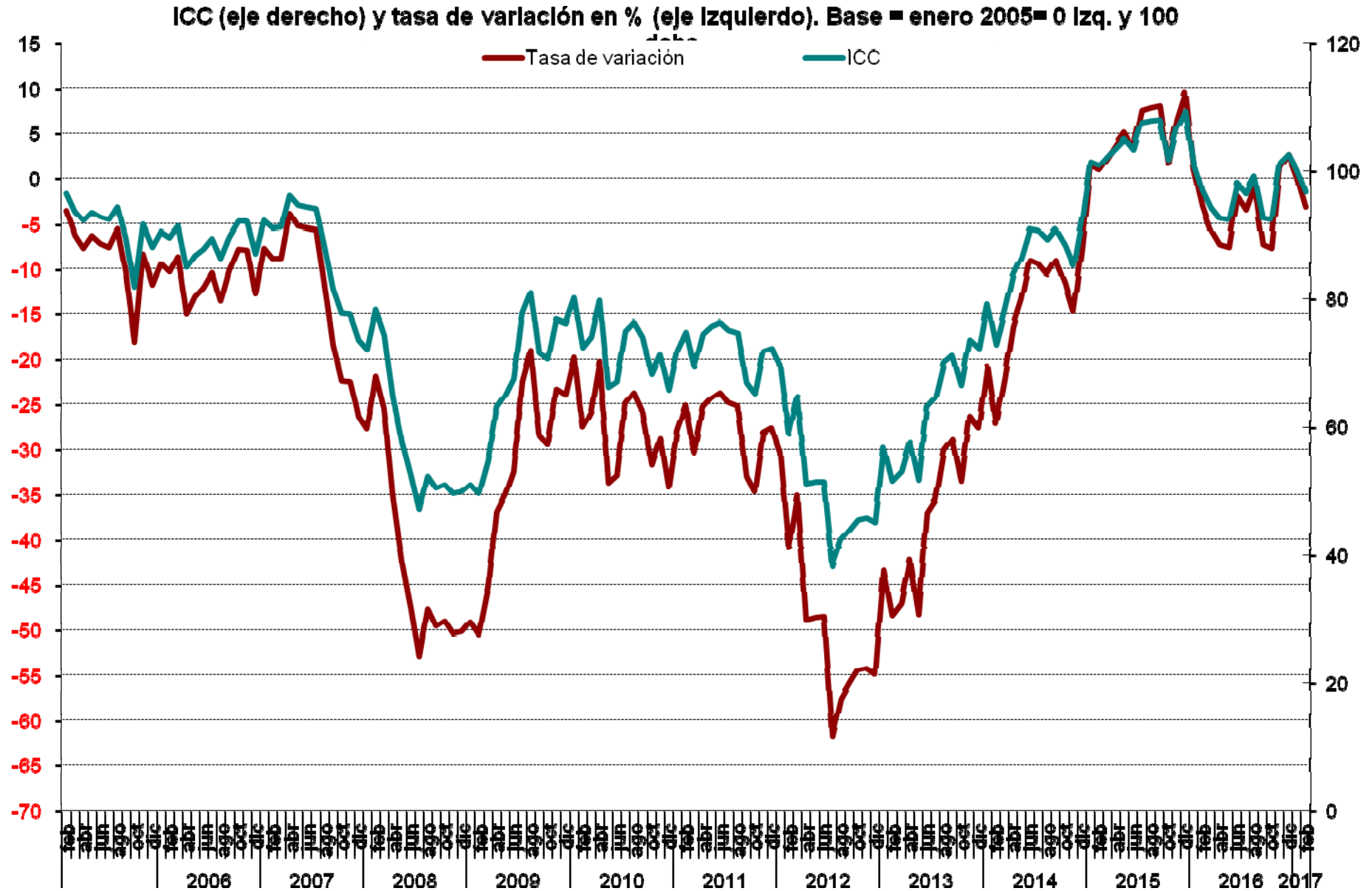
ICC Tasa mensual (en %)



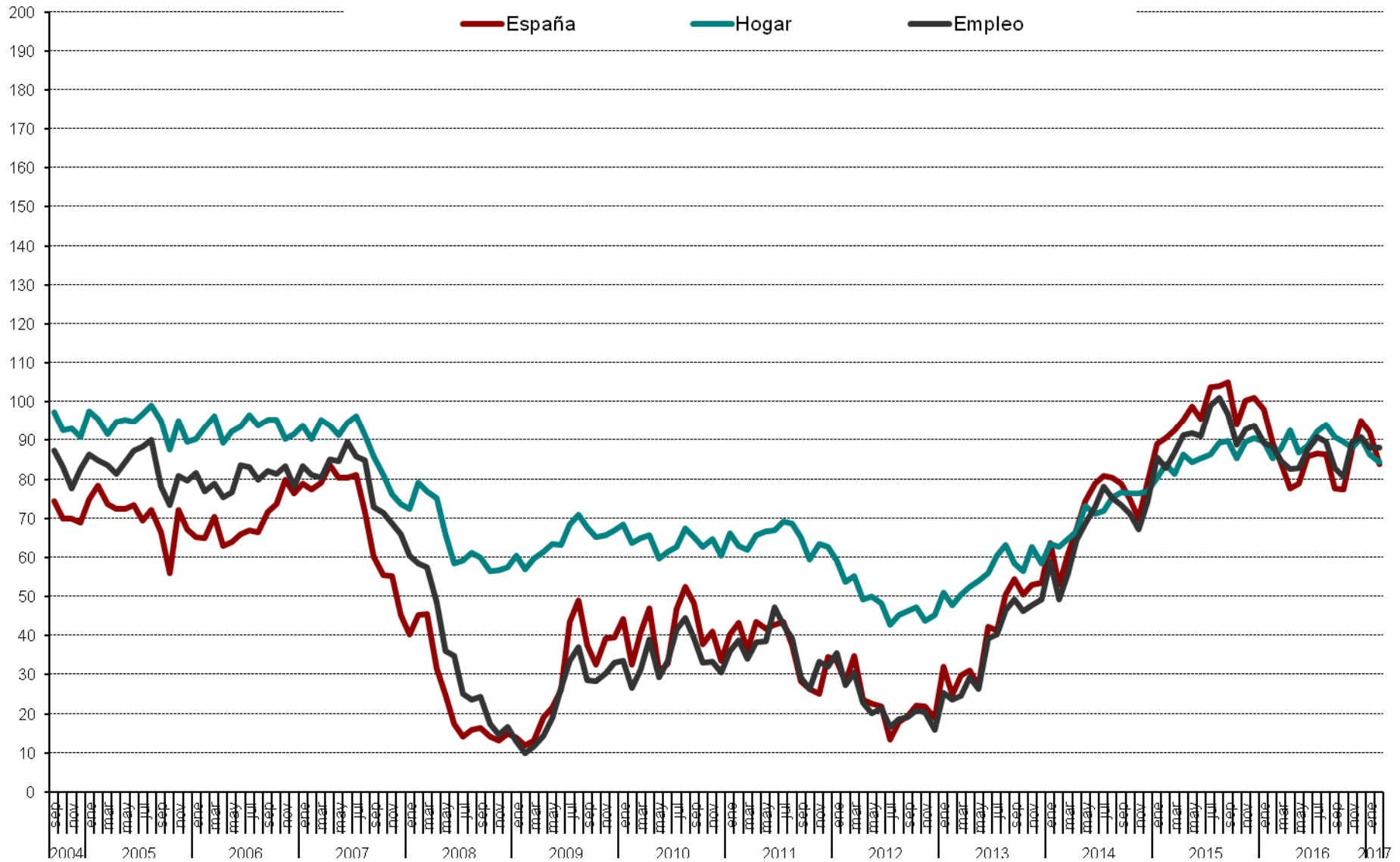


ICC tasa Interanual (en %)

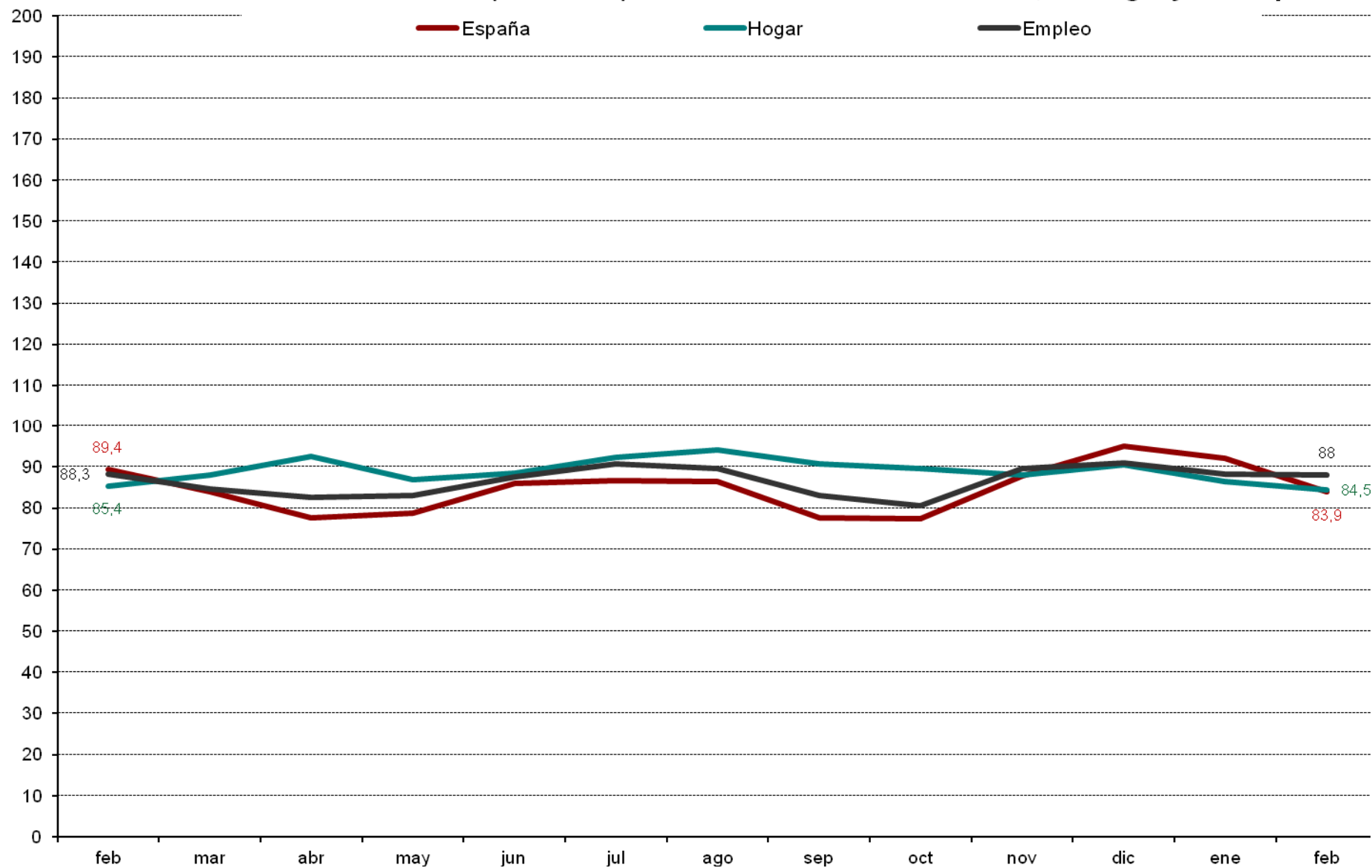




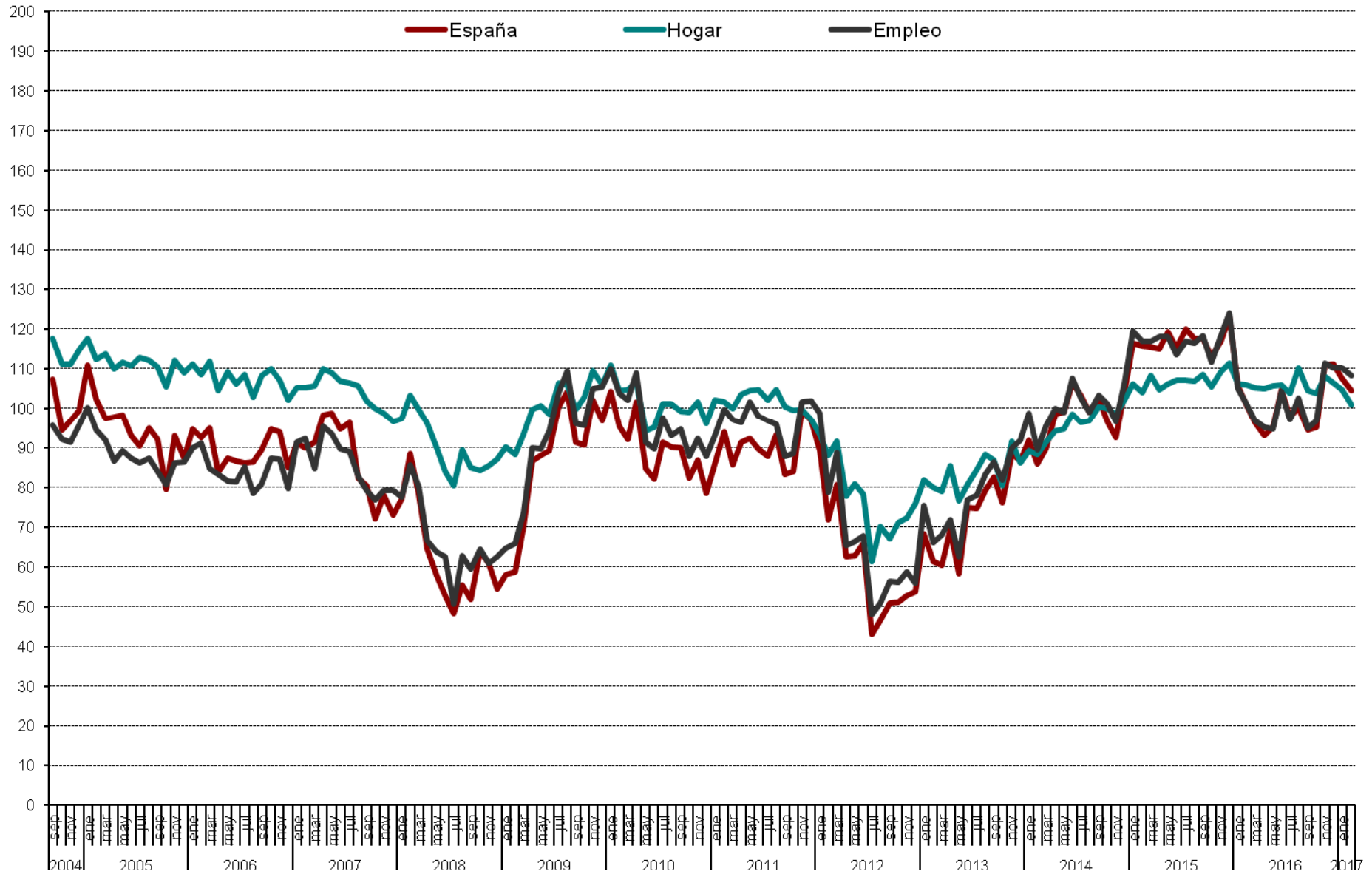
Valoración de la situación actual de la economía española, del hogar y del empleo



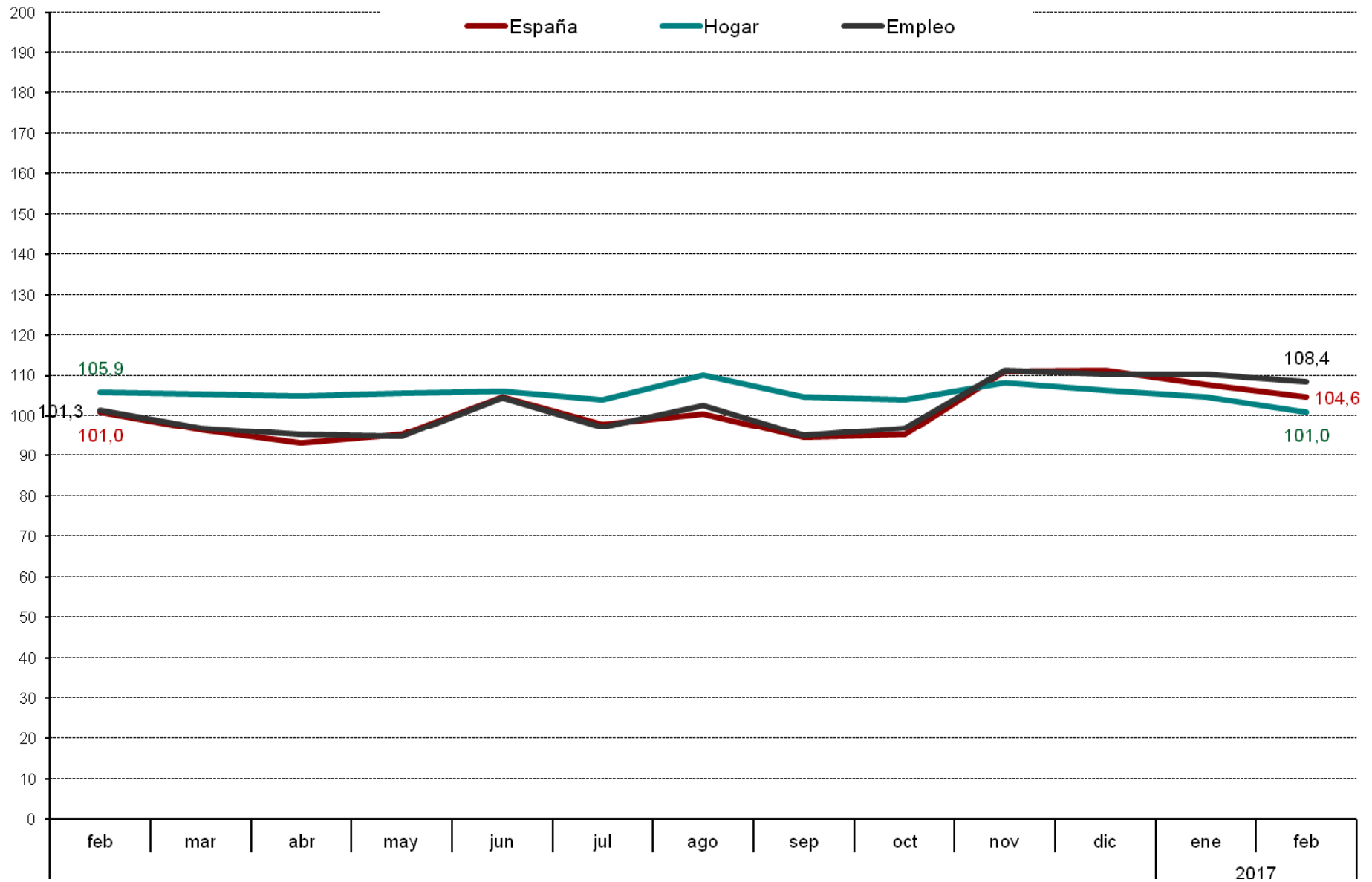
Evolución anual (2016-2017): situación actual de la economía, del hogar y del empleo



Evolución mensual de las expectativas



Evolución anual (2016-2017) de las expectativas



**Evolución mensual expectativas sobre precios, t. Interes, ahorro y consumo duradero**

