

CIS

Centro de Investigaciones Sociológicas

INDICADOR DE CONFIANZA DEL CONSUMIDOR. MES DE OCTUBRE

EVOLUCIÓN DE INDICADORES

*Estudio nº 3193
Octubre 2017*

El **Indicador mensual de Confianza del Consumidor (ICC)** ha sido elaborado en España por el Instituto de Crédito Oficial entre los años 2004 y 2011. Desde noviembre de 2011 el ICC lo elabora el Centro de Investigaciones Sociológicas.

El ICC se calcula como media aritmética de los balances de la **situación actual** de la economía familiar, de la economía española y del empleo, respecto a la que existía hace seis meses, y de las **expectativas** respectivas para los próximos seis meses.

El ICC, como los indicadores de situación actual y de expectativas, puede tomar valores que oscilan entre 0 y 200. Por encima de 100, indica una percepción positiva de los consumidores y por debajo de 100 una percepción negativa.

En el siguiente enlace se puede consultar una explicación más detallada del ICC y su metodología:

http://www.cis.es/cis/opencms/ES/13_Indicadores/Indicadores/ICC/index.jsp

Comentarios al ICC del mes de octubre de 2017

	Oct	Nov	Dic	Ene	Feb	Mar	Abril	May	Jun	Jul	Ago	Sep	Oct
	2016	2016	2016	2017	2017	2017	2017	2017	2017	2017	2017	2017	2017
INDICADOR CONFIANZA CONSUMIDOR	90,7	99,4	100,7	98,3	95,1	99,7	106,7	105,4	105,8	108,3	108,8	103,2	99,6
INDICADOR DE SITUACIÓN ACTUAL	82,6	88,5	92,2	88,9	85,5	91,4	100,4	98,6	100,6	103,4	105,4	95,8	93,4
INDICADOR DE EXPECTATIVAS	98,7	110,2	109,3	107,6	104,7	107,9	113,1	112,1	111,0	113,1	112,1	110,5	105,8

- El ICC del mes de octubre se sitúa en 99,6 puntos, 3,6 puntos por debajo del dato del mes anterior. Este nuevo descenso del ICC se debe tanto al retroceso en la valoración de la situación actual como al descenso de las expectativas. No obstante, la caída es más acusada en la valoración de las expectativas (-4,7 puntos) que en la valoración de la situación actual (-2,4 puntos). Como ya ocurría en el pasado mes de septiembre, el ICC y sus dos componentes vuelven a situarse en valores inferiores a los observados desde abril de este año. (Gráfico 1.1)

Sin embargo, en relación al mes de octubre del pasado año el avance sigue siendo muy positivo: el ICC crece 8,9 puntos, con un crecimiento en términos absolutos para la valoración de la situación actual de +10,8 puntos, mientras que las expectativas ofrecen un avance ligeramente inferior, +7,1 puntos. En términos porcentuales el perfil de la evolución registrada es muy similar: el ICC crece un 9,9% como resultado de un aumento del 13,1% en la valoración de la situación actual y del 7,2% en las expectativas. (Gráfico 1.2)

Expresado en tasas de variación, en este mes de octubre el ICC respecto al pasado mes de septiembre retrocede un 0,03 en términos absolutos o un 3,5 en porcentaje, mientras que la tasa interanual crece un 9,9% en relación al mismo mes de 2016. Por último, tomando como base enero de 2005, el ICC se encuentra en estos momentos 1,6 puntos por encima de los valores que se obtuvieron entonces, mientras que en octubre del pasado año esa misma diferencia se situaba en -7,5 puntos. (Gráfico 1.3, 1.4 y 1.5)

- **El índice de valoración de la situación actual** alcanza en octubre los 93,4 puntos, con un descenso de 2,4 puntos en relación al obtenido el pasado mes de septiembre. Esta evolución del indicador es el resultado de un comportamiento negativo de sus tres componentes: la valoración de la evolución general de la economía retrocede en 4,8 puntos y la valoración del mercado de trabajo pierde 1,8 puntos. Por su parte, la percepción de la situación de los hogares presenta el menor descenso con una ligera caída de 0,5 puntos en los últimos 30 días. (Gráfico 2.1)

En relación a los datos de octubre de 2016 la evolución vuelve a ser muy positiva. La valoración de la situación económica del país es hoy 16,7 puntos superior, las opciones que ofrece el mercado de trabajo se valoran 13,5 puntos por encima del valor de hace un año y la situación en los hogares avanza más lentamente, con un crecimiento de 2,3 puntos en los últimos doce meses. Si analizamos los incrementos en términos relativos las diferencias son muy similares: desde octubre de 2016 la valoración de la situación económica general aumenta un 21,5%, la valoración de las posibilidades del mercado de trabajo ha crecido un 16,7%, mientras que la valoración respecto a la situación de los hogares crece un 2,6%. (Gráfico 2.2)

- **El índice de expectativas** llega en este mes a los 105,8 puntos, un descenso de 4,7 puntos, 4,3 en porcentaje, respecto al mes precedente. La evolución de sus tres componentes es bastante heterogénea: así, las expectativas respecto a la situación futura de

la economía y las relativas al mercado de trabajo ofrecen un descenso notable (-7,8 puntos y -7 puntos respectivamente), mientras que aumentan ligeramente las expectativas respecto a la evolución de los hogares, +0,5 puntos. (Gráfico 3.1)

En términos interanuales, los datos de expectativas vuelven a mostrar una evolución positiva en sus tres componentes. Desde octubre del pasado año, las expectativas respecto a la situación económica del país se han incrementado en 8,9 puntos y las referidas al futuro del empleo aumentan 8,1 puntos. Por su parte, las expectativas de los hogares crecen 4 puntos. En porcentaje, las expectativas respecto de la situación económica general y las referidas al empleo han aumentado en el último año un 9,3% y un 8,4%, respectivamente, mientras que las de los hogares crecen un 4%. (Gráfico 3.2)

- Finalmente, y como información adicional al ICC, la evolución de las expectativas en relación a los precios, tipos de interés, las posibilidades de ahorro de los hogares y la compra de bienes duraderos muestra un desarrollo coherente con las pautas y los datos comentados hasta ahora sobre el ICC. En términos mensuales, se observa un descenso en las expectativas de consumo (-3,3 puntos) junto con una caída muy limitada de las expectativas de ahorro (-0,3 puntos). Junto a esto, descienden en 2,4 puntos los temores de inflación y se mantienen con escasa variación las fuertes expectativas sobre un futuro aumento de los tipos de interés, +0,3 puntos. (Gráfico 4.1)

Gráfico 1.1 Evolución del ICC, I. situación actual e I. de expectativas

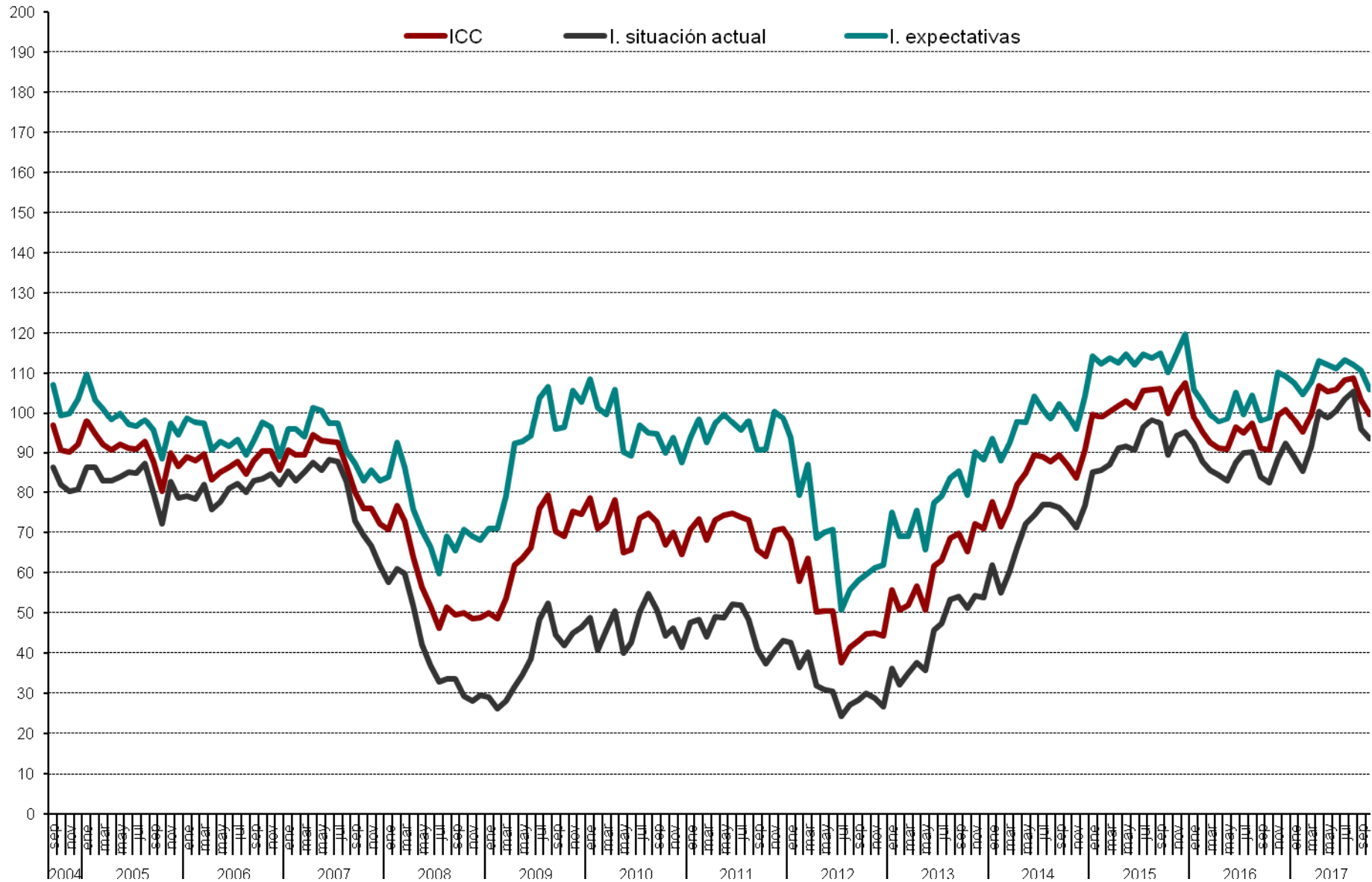


Gráfico 1.2 Evolución anual (2016-2017) del ICC

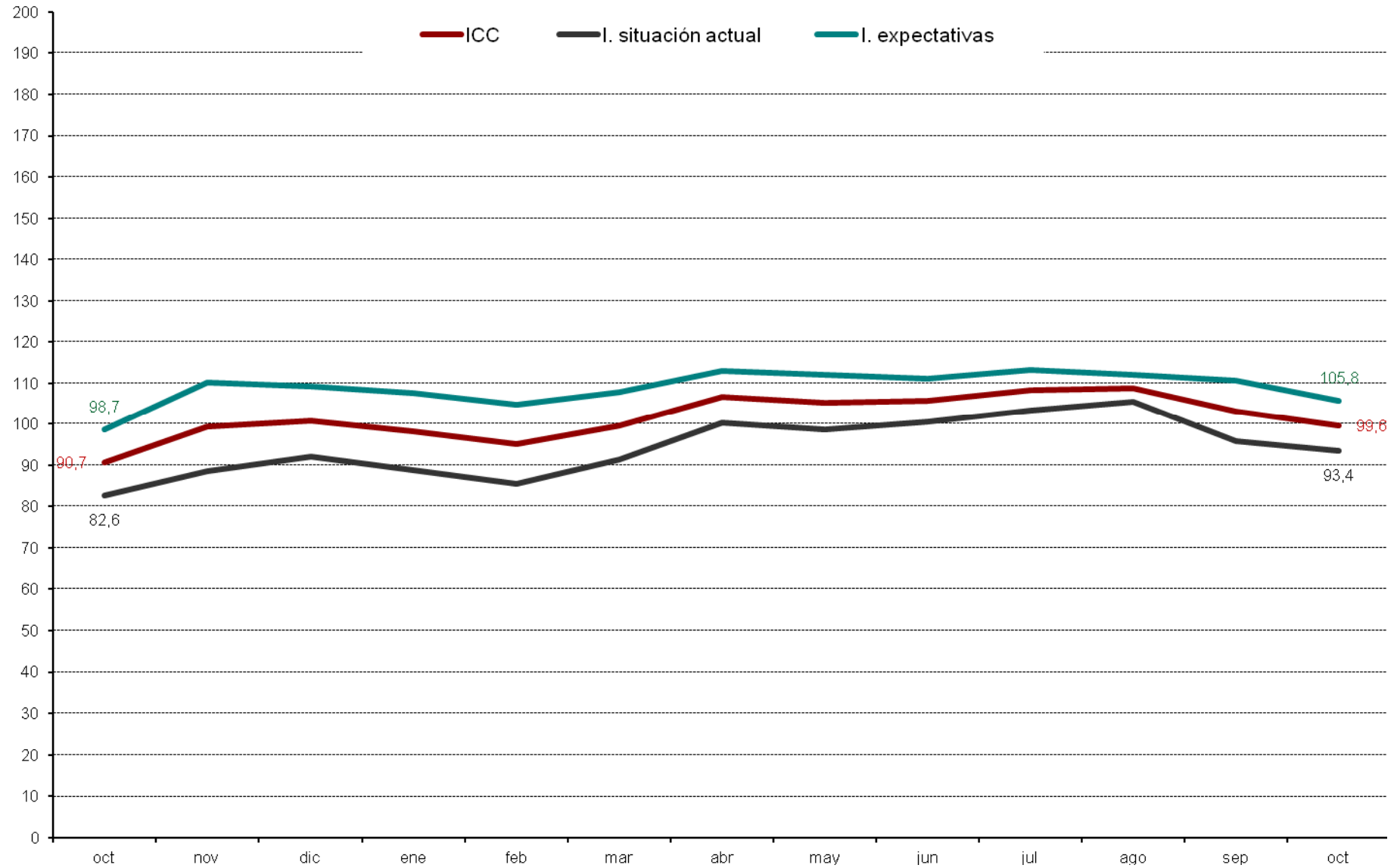


Gráfico 1.3 ICC Tasa mensual (en %)

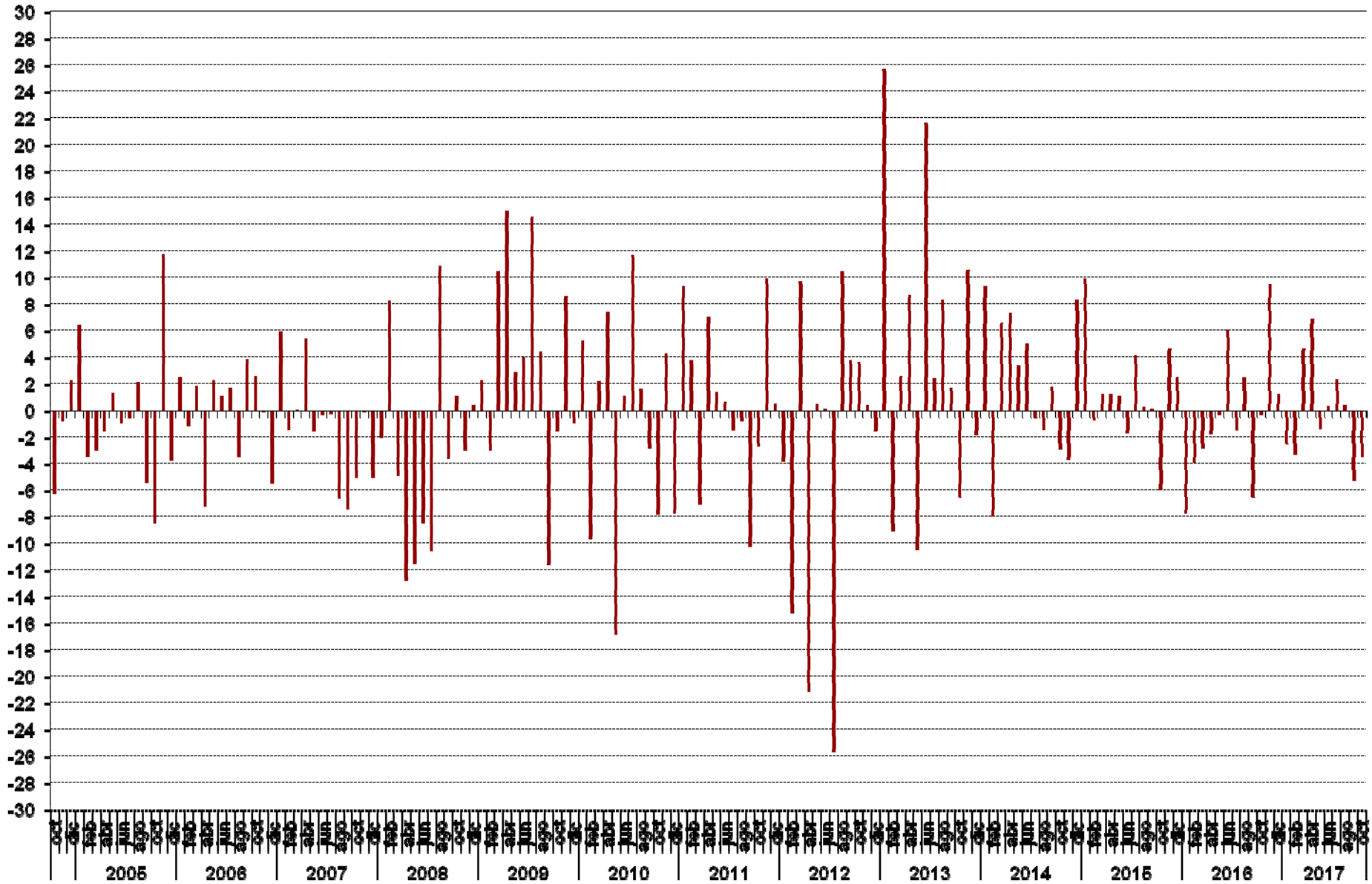


Gráfico 1.4 ICC tasa Interanual (en %)

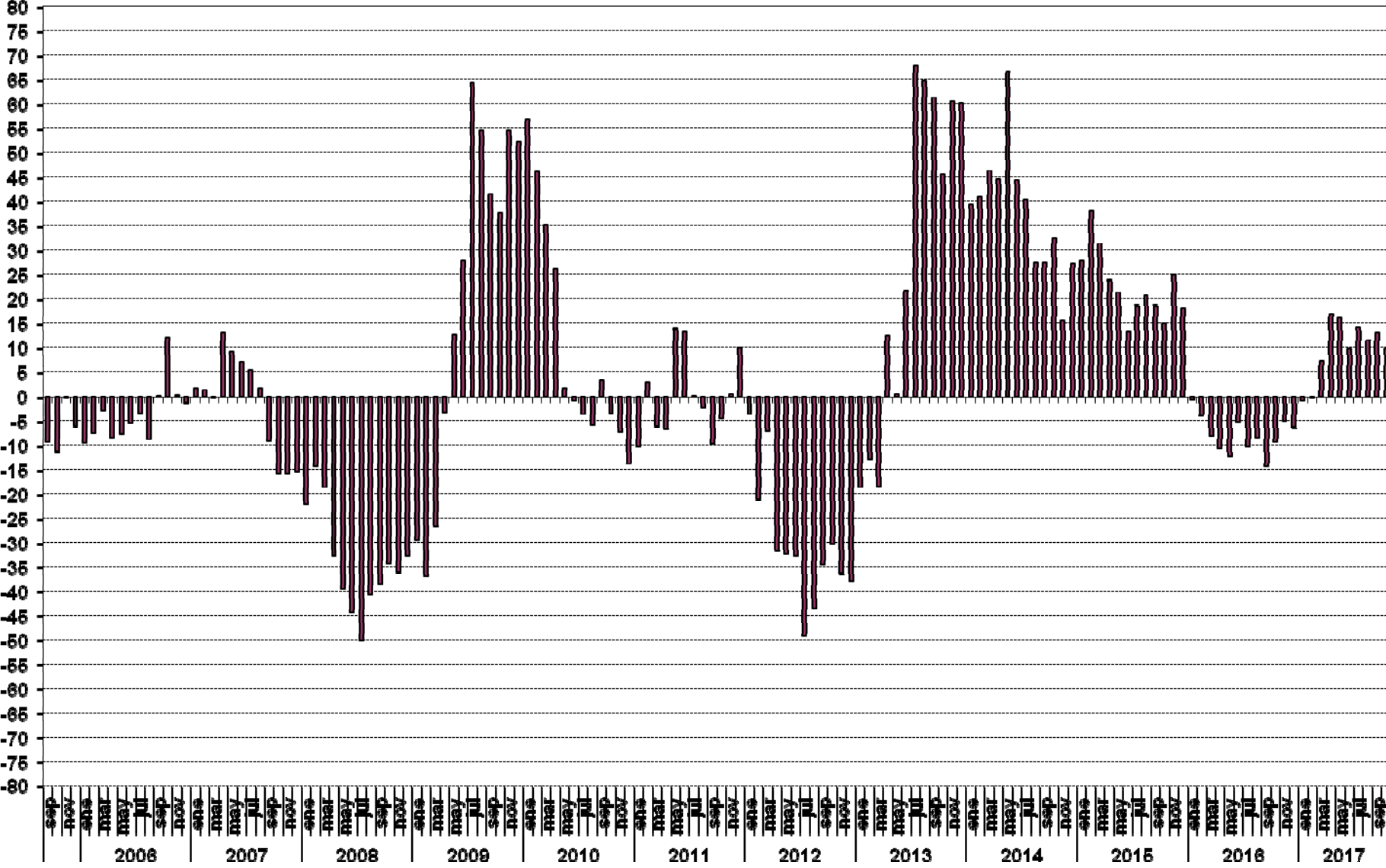


Gráfico 1.5 ICC (eje derecho) y tasa de variación en % (eje izquierdo). Base = enero 2005 = 0 Izq. y 100 dcha.

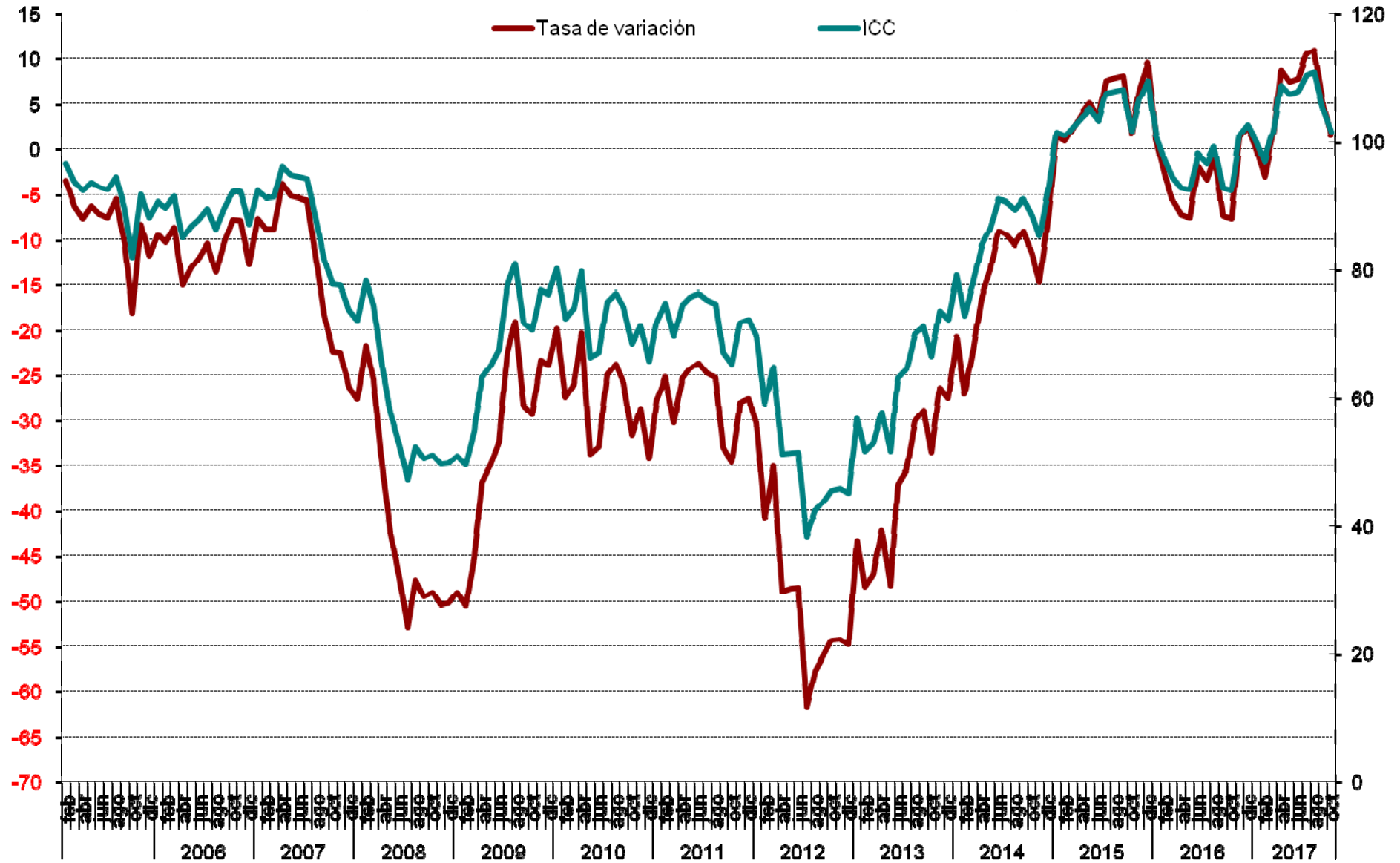


Gráfico 2.1 Valoración de la situación actual de la economía española, del hogar y del empleo

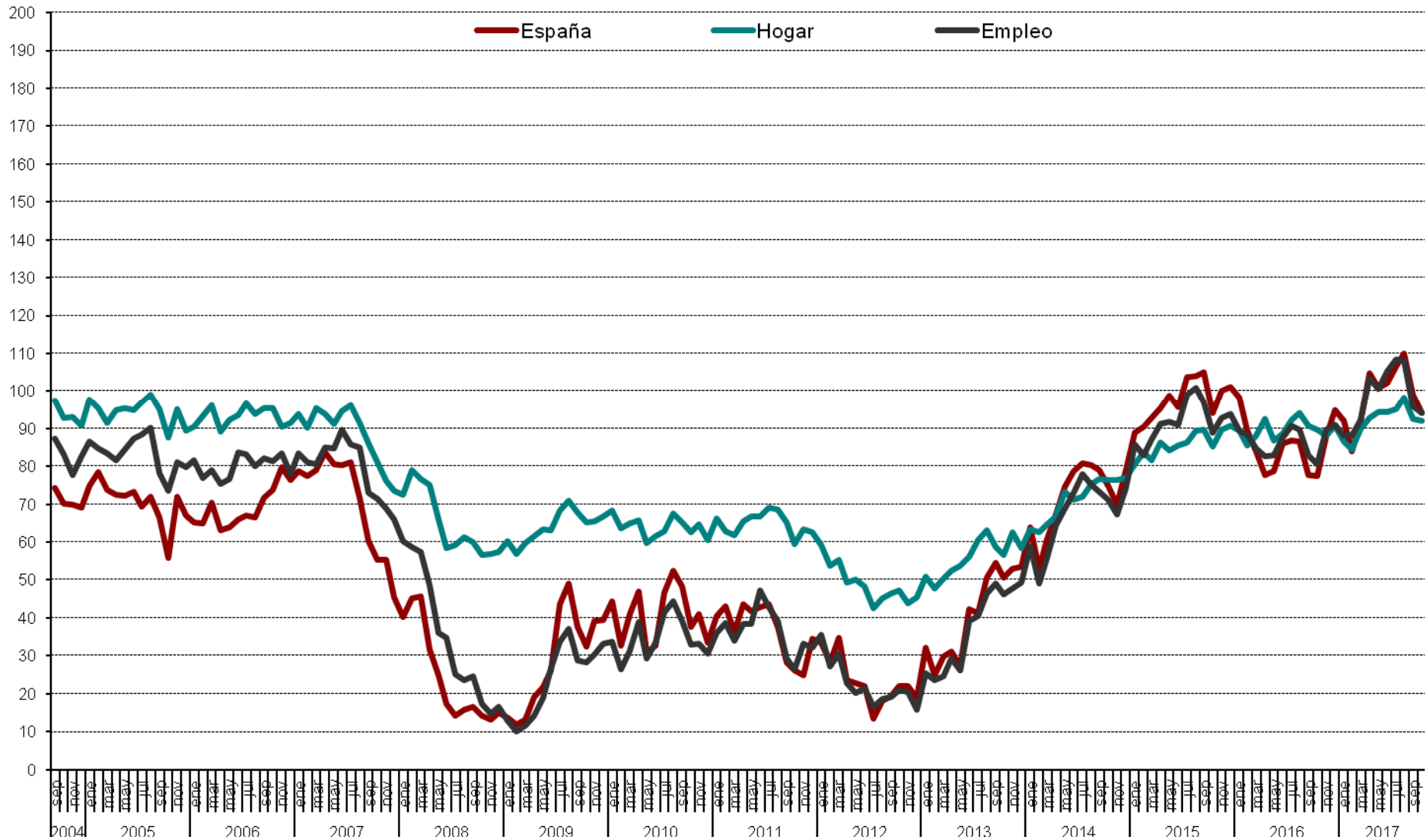


Gráfico 2.2 Evolución anual (2016-2017): situación actual de la economía, del hogar y del empleo

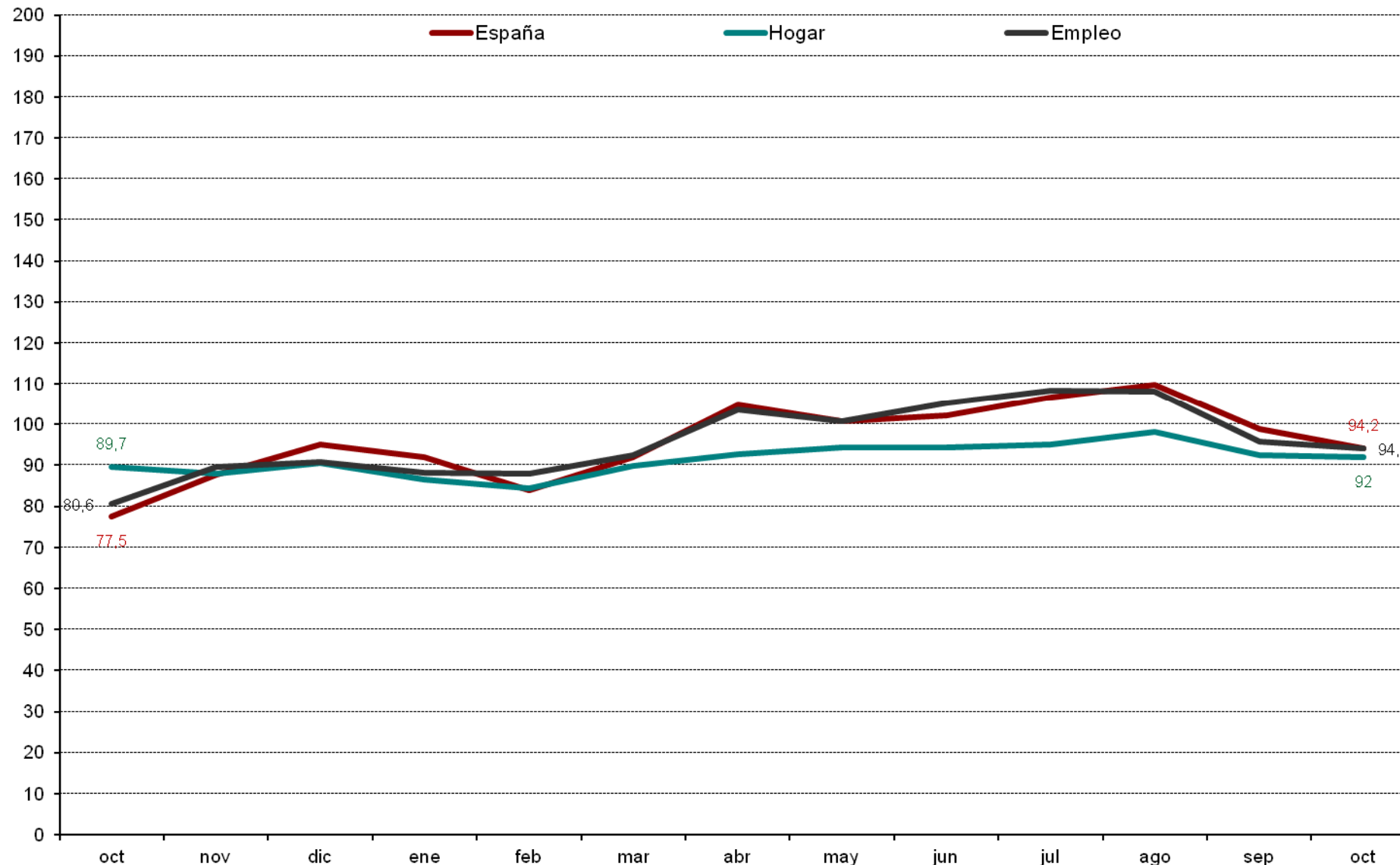


Gráfico 3.1 Evolución mensual de las expectativas

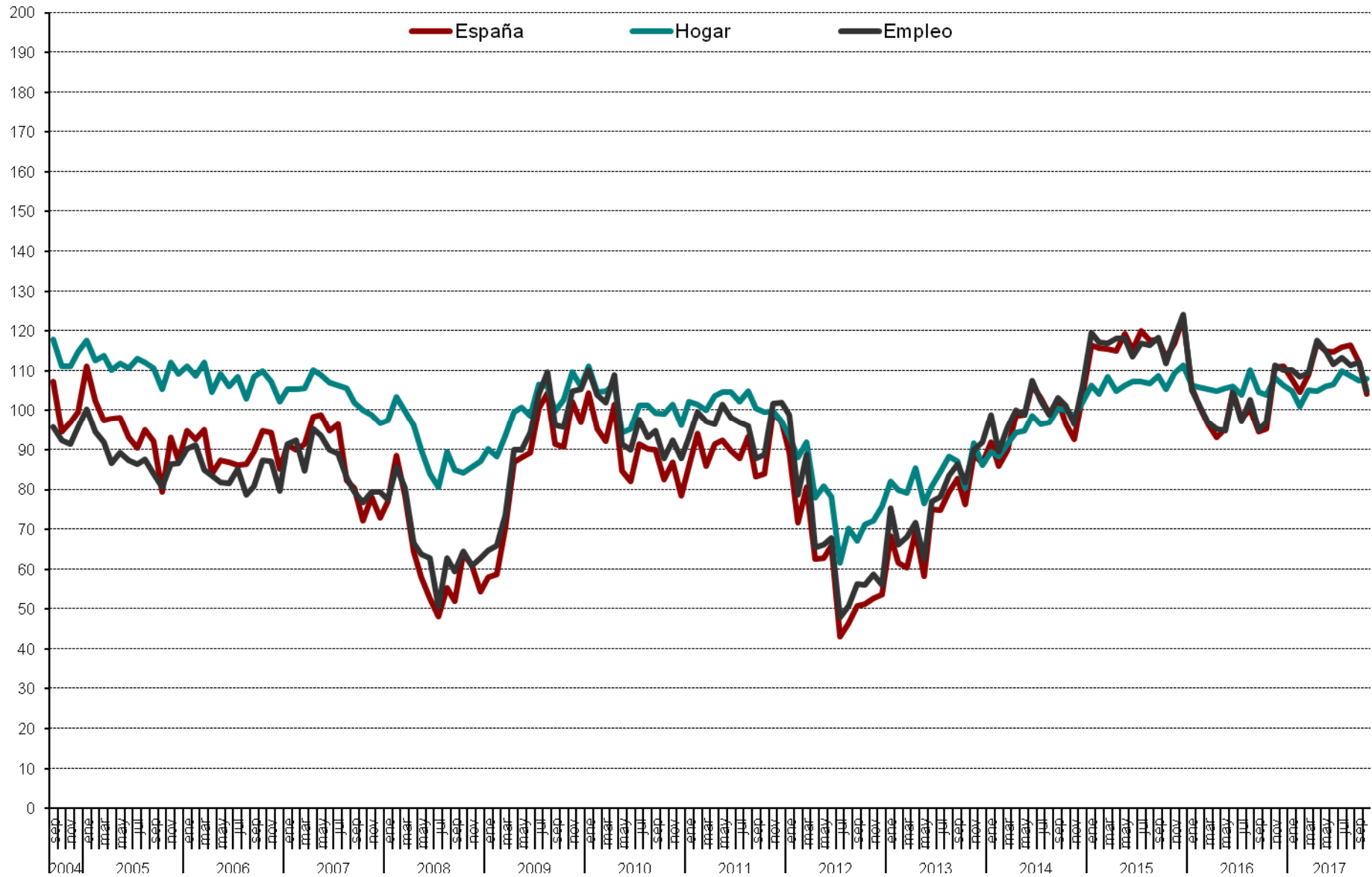


Gráfico 3.2 Evolución anual (2016-2017) de las expectativas

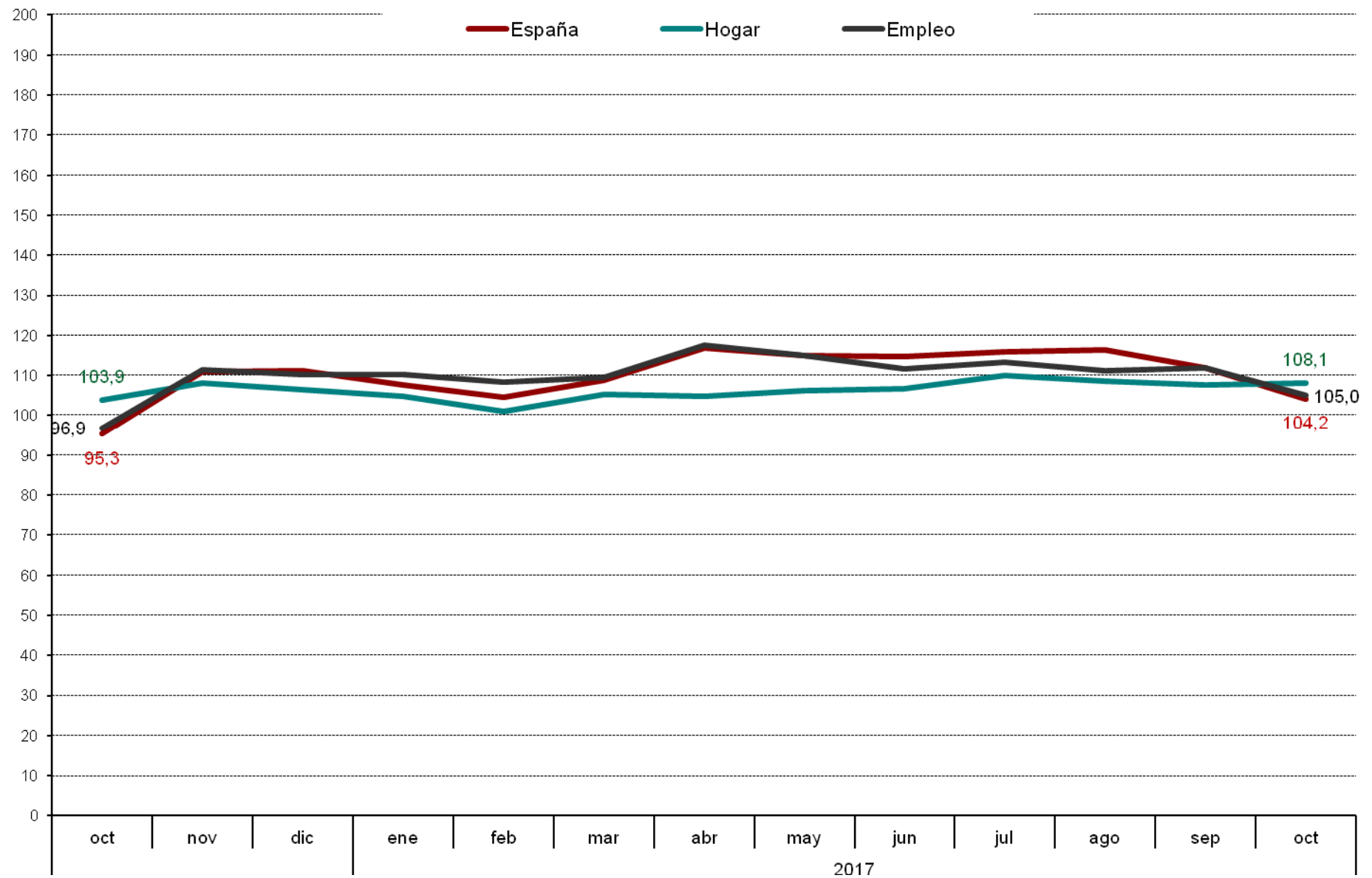


Gráfico 4.1 Evolución mensual expectativas sobre precios, t. Interes, ahorro y consumo duradero

