

**ÍNDICE DE CONFIANZA DEL CONSUMIDOR.
MES DE ABRIL 2024**

EVOLUCIÓN DE RESULTADOS

Estudio nº 3454

Abril 2024

El **Índice mensual de Confianza del Consumidor (ICC)** ha sido elaborado en España por el Instituto de Crédito Oficial entre los años 2004 y 2011. Desde noviembre de 2011 el ICC lo elabora el Centro de Investigaciones Sociológicas.

El ICC se calcula como media aritmética de los balances de la **situación actual** de la economía familiar, de la economía española y del empleo, respecto a la que existía hace seis meses, y de las **expectativas** respectivas para los próximos seis meses.

Tanto el ICC como los propios índices de situación actual y de expectativas pueden tomar valores que oscilan entre 0 y 200. Por encima de 100, indica una percepción positiva de los consumidores y por debajo de 100 una percepción negativa.

En el siguiente enlace se puede consultar una explicación más detallada del ICC y su metodología:

http://www.cis.es/cis/opencms/ES/13_Indicadores/Indicadores/ICC/index.jsp

Comentarios al ICC del mes de abril de 2024

	Abr 2023	May 2023	Jun 2023	Jul 2023	Sep 2023	Oct 2023	Nov 2023	Dic 2023	Ene 2024	Feb 2024	Mar 2024	Abr 2024
ÍNDICE DE CONFIANZA CONSUMIDOR	73,0	81,5	92,4	94,4	77,2	70,5	76,7	77,6	78,6	78,5	82,5	84,5
ÍNDICE DE SITUACIÓN ACTUAL	62,8	71,5	83,2	87,1	68,4	62,5	67,3	70,1	69,2	70,7	76,0	77,6
ÍNDICE DE EXPECTATIVAS	83,1	91,5	101,6	101,7	86,0	78,5	86,0	85,2	87,9	86,3	89,1	91,4

- El ICC del mes de abril se sitúa en 84,5 puntos, lo que representa 2 puntos más que el dato del mes anterior. Este aumento del índice se debe a la evolución de sus dos componentes: por un lado, la valoración de la situación actual sube 1,7 puntos y, por otro, la valoración de las expectativas crece 2,3 puntos, respecto al mes de marzo. El incremento intermensual del ICC en términos relativos es del 2,4%, resultado del aumento de un 2,2% de la valoración de la situación actual y de la subida de un 2,6% de la valoración de las expectativas de futuro en este mes (gráfico 1.1).

En relación con el mes de abril del año anterior, la evolución interanual del ICC es también positiva: aumenta en 11,6 puntos. Esta mejora es debida al aumento de 14,8 puntos de la valoración de la situación actual en el último año y a una mejora de 8,3 puntos en las expectativas de futuro respecto a abril de 2023. En términos porcentuales, el aumento del ICC es mayor, aumenta un 15,9% desde el mes de abril del pasado año, como resultado de la mejora del 23,6% en la valoración de la situación actual y del 10% en la valoración de las expectativas en los últimos doce meses (gráfico 1.2).

Expresado como tasa de variación mensual, como ya se ha visto, el ICC ha crecido en abril 0,024 respecto al pasado mes de marzo y la tasa de variación interanual ha aumentado 0,159 con relación al mismo mes de 2023. Por otro lado, tomando como base enero de 2005, el ICC se encuentra en estos momentos 13,8 puntos por debajo de los valores que se obtuvieron entonces, mientras que en abril de hace un año se encontraba en 25,6 puntos por detrás del dato de enero de 2005 (gráficos 1.3, 1.4 y 1.5).

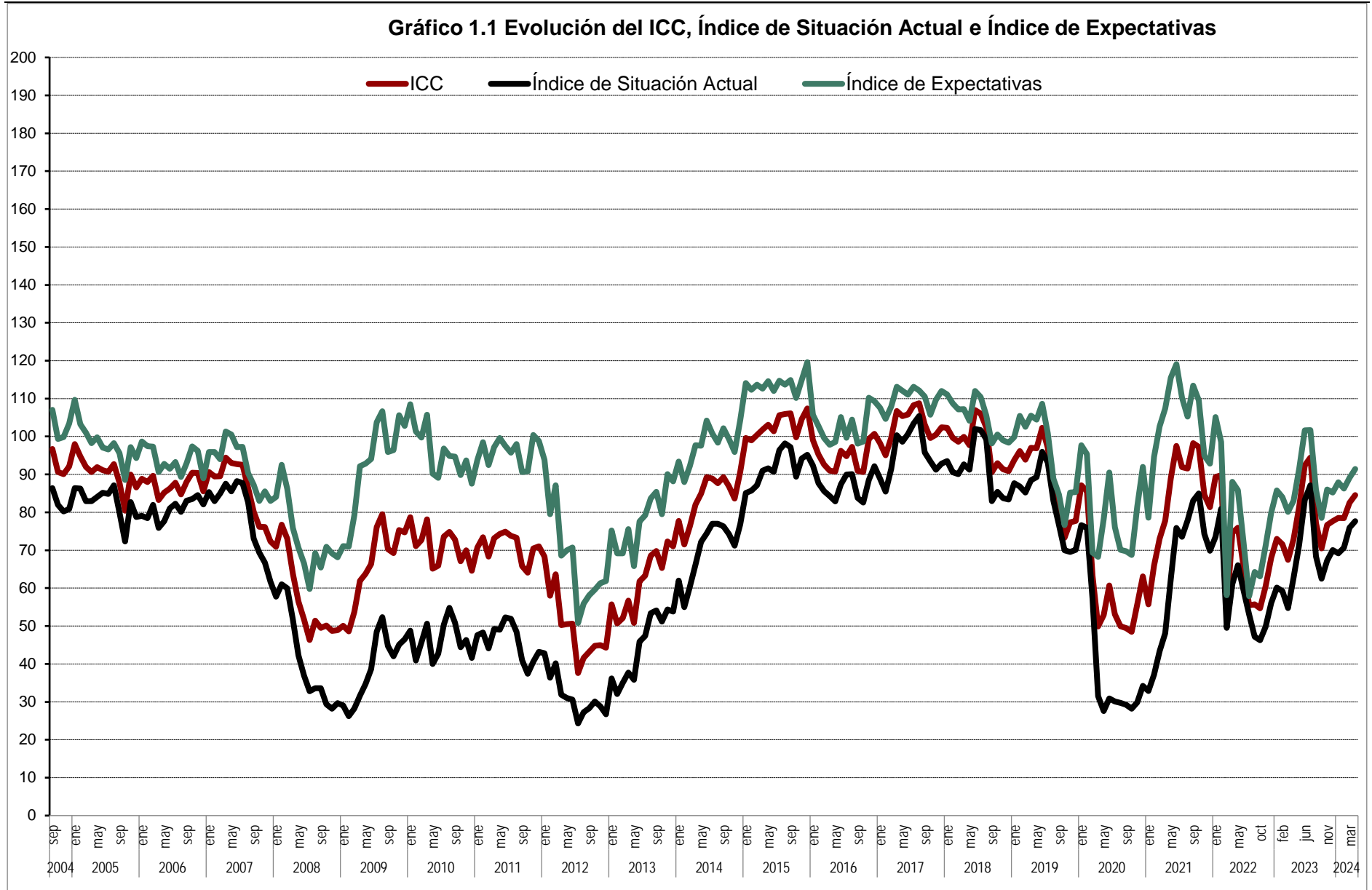
- **El Índice de la Situación Actual** alcanza este mes 77,6 puntos, con un crecimiento de 1,7 puntos en relación con el obtenido el pasado mes de marzo. Esto supone una subida en términos relativos del 2,2%, reflejo de la evolución de sus tres componentes: la valoración de la situación económica actual sube 3 puntos respecto al mes de marzo, situándose en 67,6 puntos; mientras que la valoración de la situación de los hogares crece 1,2 puntos, alcanzando los 85,6 puntos y la valoración del mercado de trabajo llega a 79,7 puntos, lo que supone un ligero aumento respecto a marzo de 0,8 puntos (gráfico 2.1).

El crecimiento interanual del Índice de Situación Actual es de 14,8 puntos. En términos relativos y comparando con los datos de abril de 2023, la evolución es muy positiva, aumentando un 23,6% respecto al mismo mes del pasado año. Este resultado se debe a la evolución interanual positiva de la valoración de sus tres componentes, la situación económica crece 19 puntos, la valoración de la situación en los hogares mejora 17,4 puntos y las opciones que ofrece el mercado de trabajo se valoran con 8,1 puntos más que en abril del año pasado. El crecimiento en términos relativos es mayor, un 39,1% crece la valoración de la situación económica actual, el 25,5% aumenta la valoración de la situación de los hogares y la valoración de la situación actual del empleo está un 11,3% por encima de la valoración de abril de 2023 (gráfico 2.2).

- **El Índice de Expectativas** alcanza este mes de abril los 91,4 puntos, un resultado 2,3 puntos mayor que los 89,1 puntos registrados en el mes de marzo, lo que representa un aumento de 2,6% en términos relativos. Este resultado se debe a la evolución de sus tres componentes: la valoración de la evolución de la economía en el futuro con 83,2 puntos muestra un incremento de 3,2 puntos respecto a marzo, la valoración de la futura situación de los hogares presenta una ligera subida de 0,3 puntos, alcanzando los 103,9 puntos y las expectativas sobre el futuro del mercado de trabajo aumentan 3,5 puntos, situándose este mes de abril en los 87,1 puntos (gráfico 3.1).

En comparación con los datos de abril de 2023, la evolución interanual del Índice de Expectativas sigue la misma línea positiva que el ICC y el Índice de Situación Actual y aumenta en 8,3 puntos, un 10% en términos relativos. En cuanto a sus componentes, respecto a abril del pasado año, las expectativas sobre la situación económica del país crecen 9,3 puntos y las expectativas referidas al futuro del empleo también aumentan 7,6 puntos en estos últimos doce meses, al igual que la valoración de la futura situación de los hogares que muestra una mejora de 8 puntos. En términos relativos, el incremento de las expectativas respecto de la situación económica general es de 12,6%, el de la valoración del futuro del mercado de trabajo es del 9,6% y la valoración del futuro de los hogares mejora en un 8,3% respecto a abril de 2023 (gráfico 3.2).

- Finalmente, y como información adicional al ICC, la evolución de las expectativas en relación con los precios, los tipos de interés, las posibilidades de ahorro de los hogares y la compra de bienes duraderos muestran un desarrollo coherente con las pautas y los datos de los índices comentados hasta ahora. En términos mensuales, se observa una bajada de los temores de inflación respecto al mes de marzo de 4,8 puntos y las expectativas sobre un futuro aumento de los tipos de interés suben 1,4 puntos desde el pasado mes. Por otro lado, aumentan las expectativas del ahorro en 1,7 puntos respecto al mes de marzo y las expectativas de consumo también crecen 2,1 puntos. (gráfico 4.1).



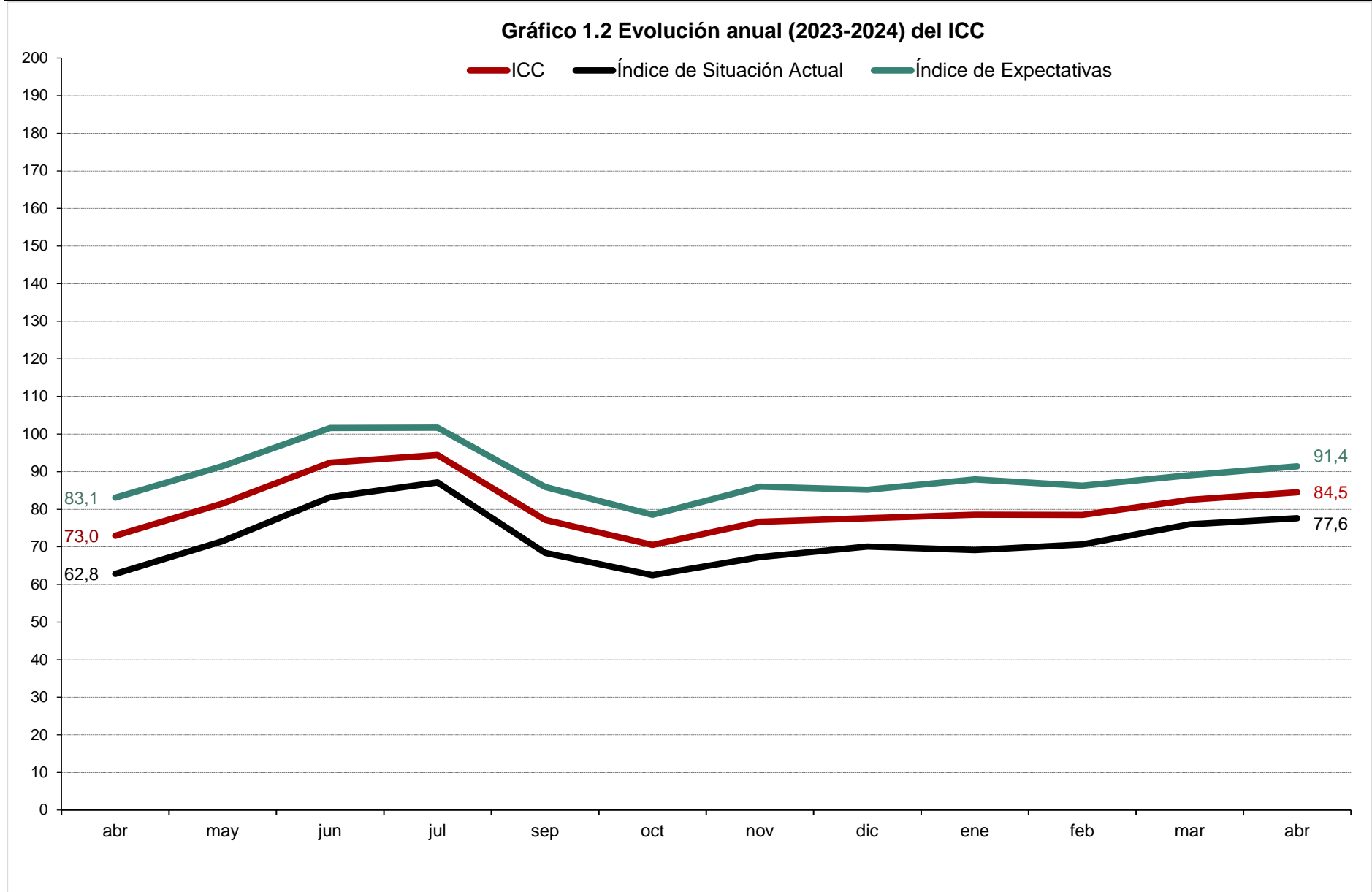


Gráfico 1.3 ICC tasa mensual (en %)

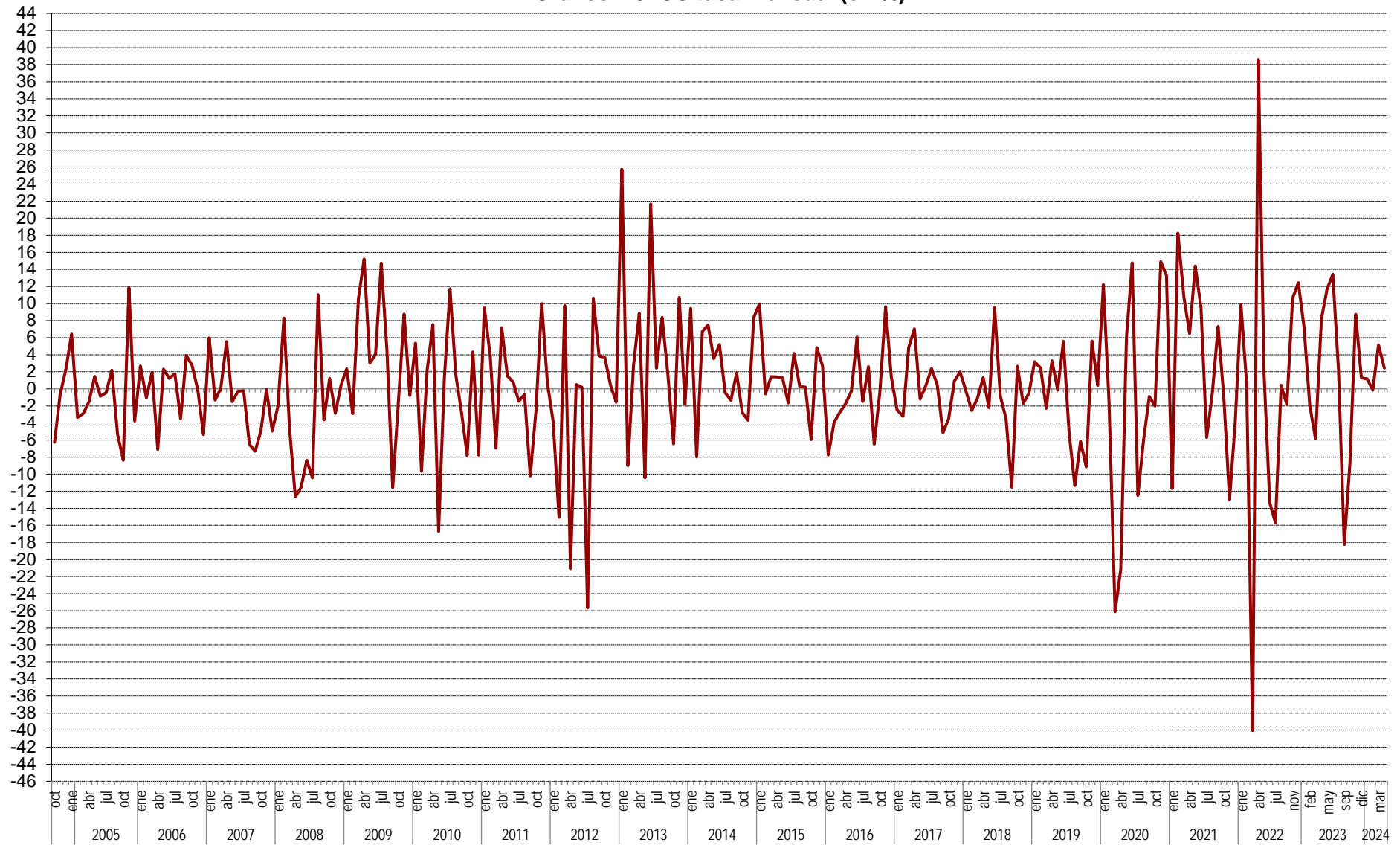


Gráfico 1.4 ICC tasa interanual (en %)

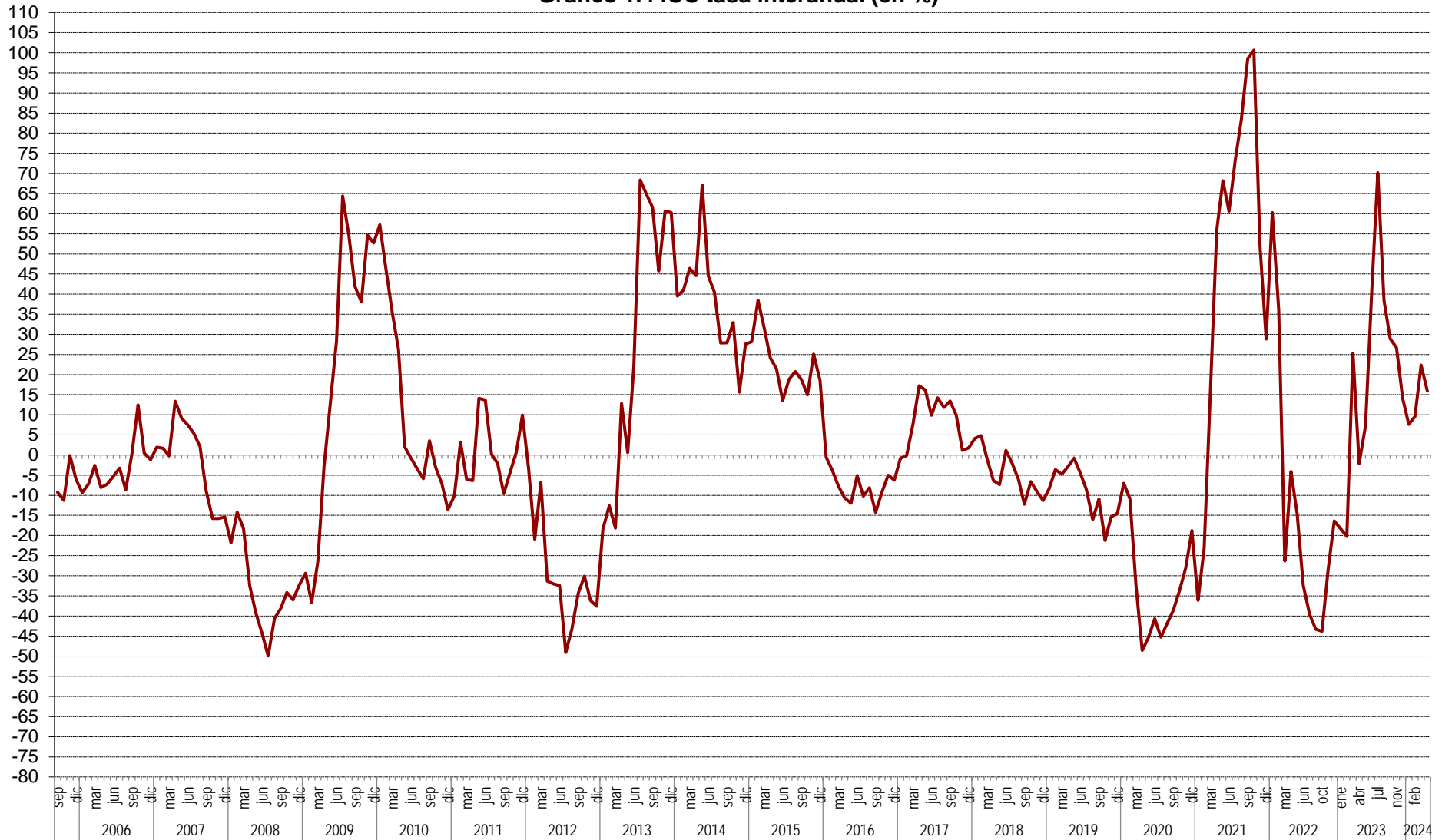


Gráfico 1.5 ICC (eje dcho.) y tasa de variación en % (eje izq.).
Base = enero 05 = 0 izq. y 100 dcha.

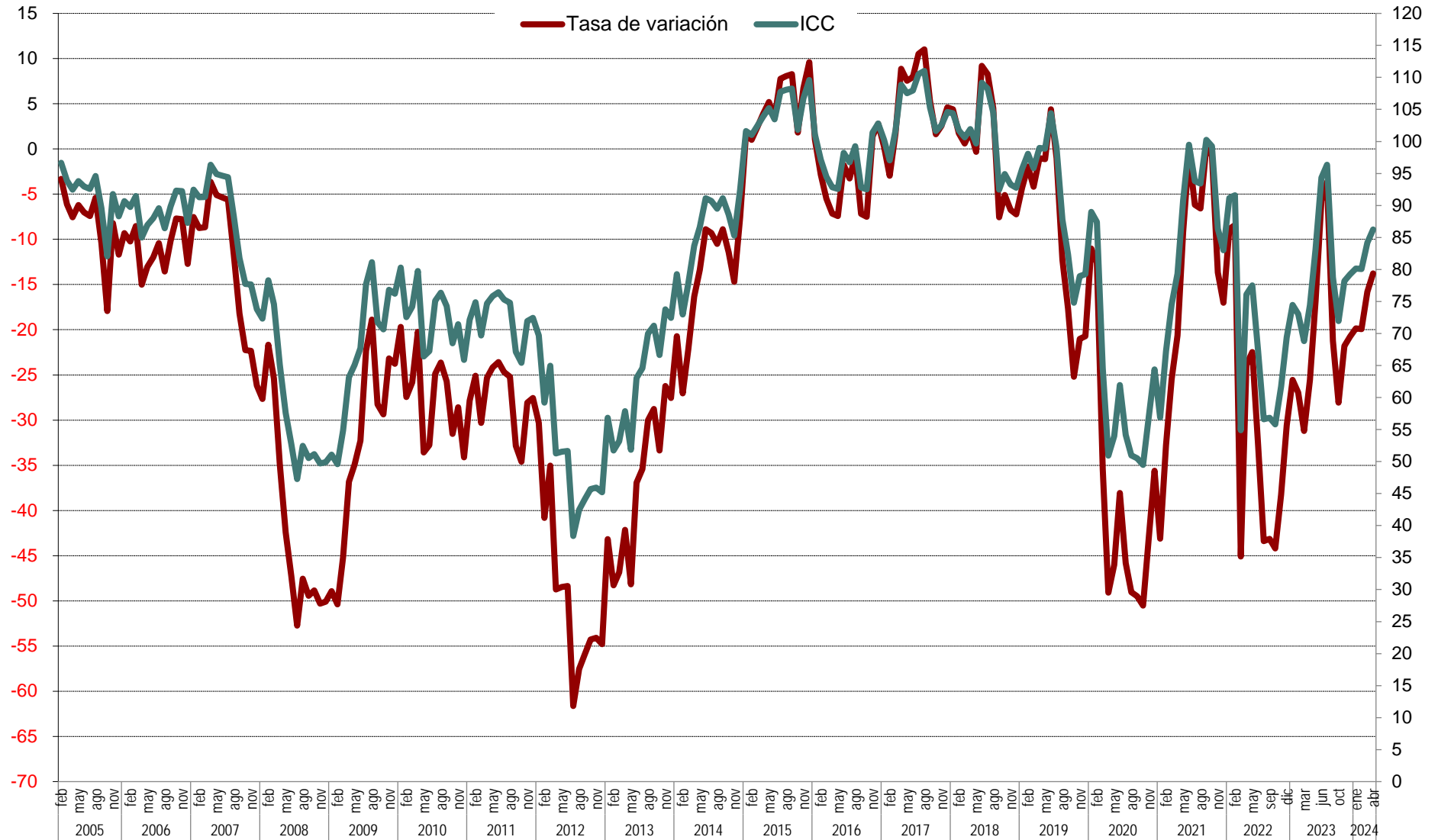


Gráfico 2.1 Valoración de la situación actual de la economía española, del hogar y del empleo

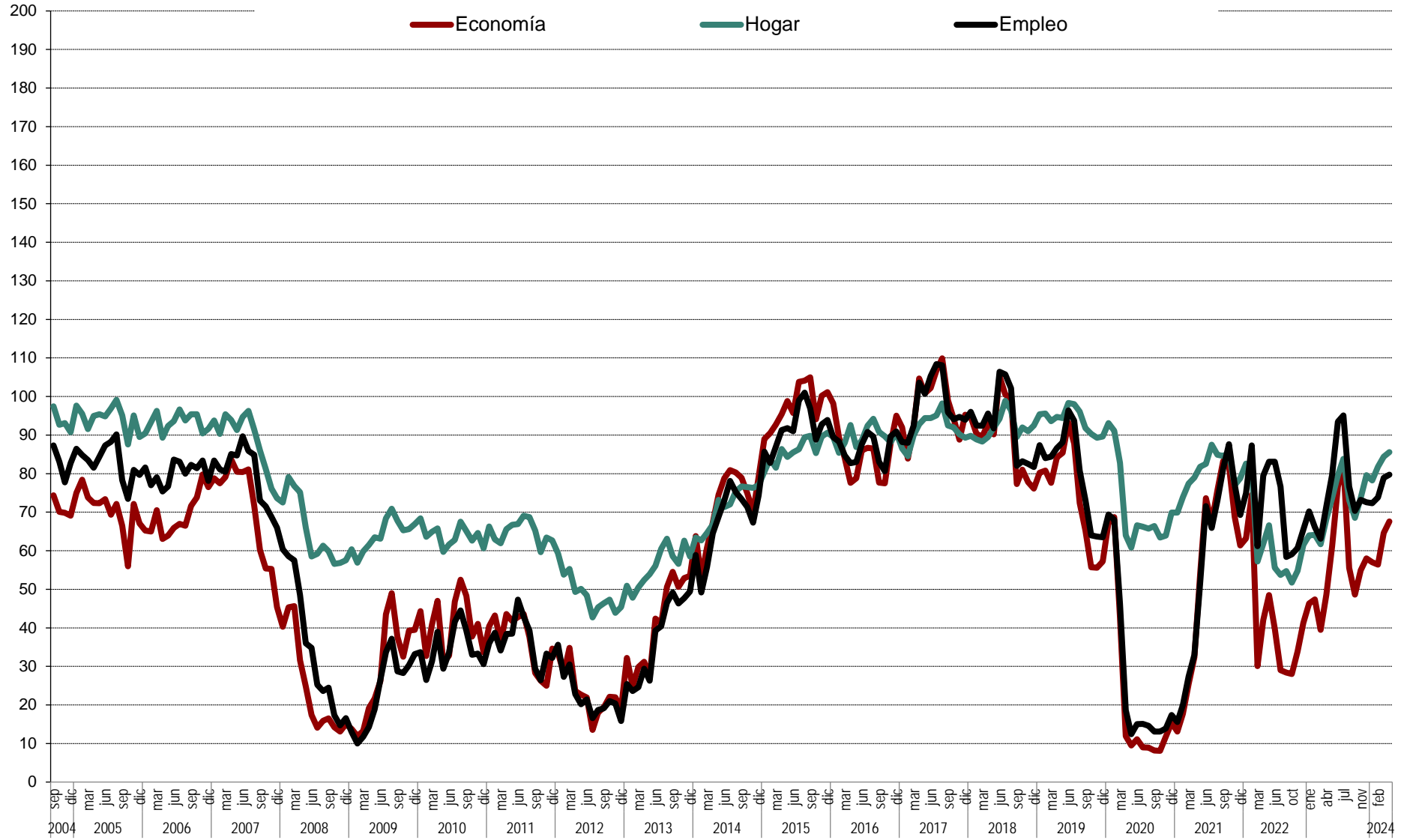


Gráfico 2.2 Evolución anual (2023-2024) del Índice de Situación Actual

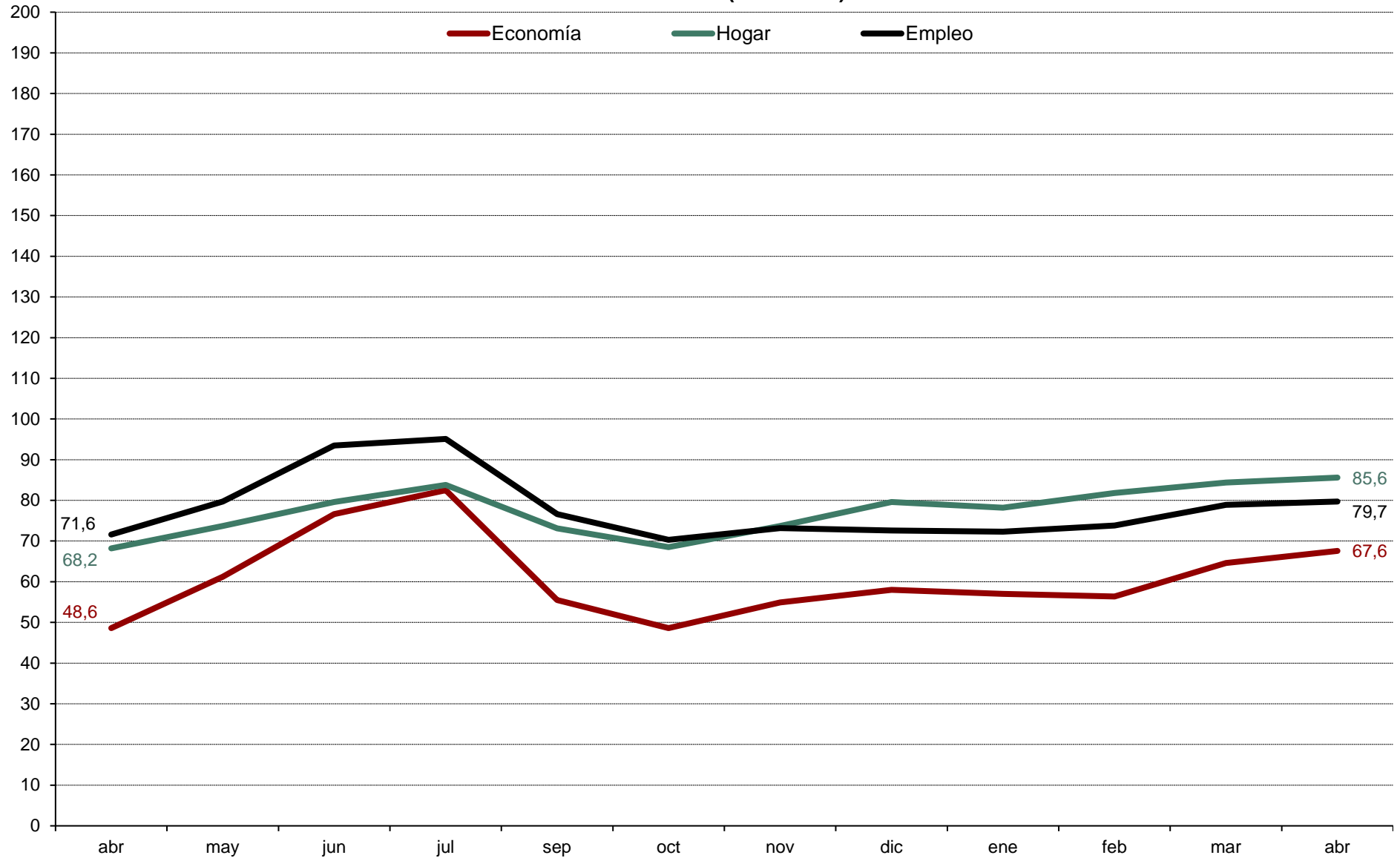


Gráfico 3.1 Evolución mensual de las expectativas

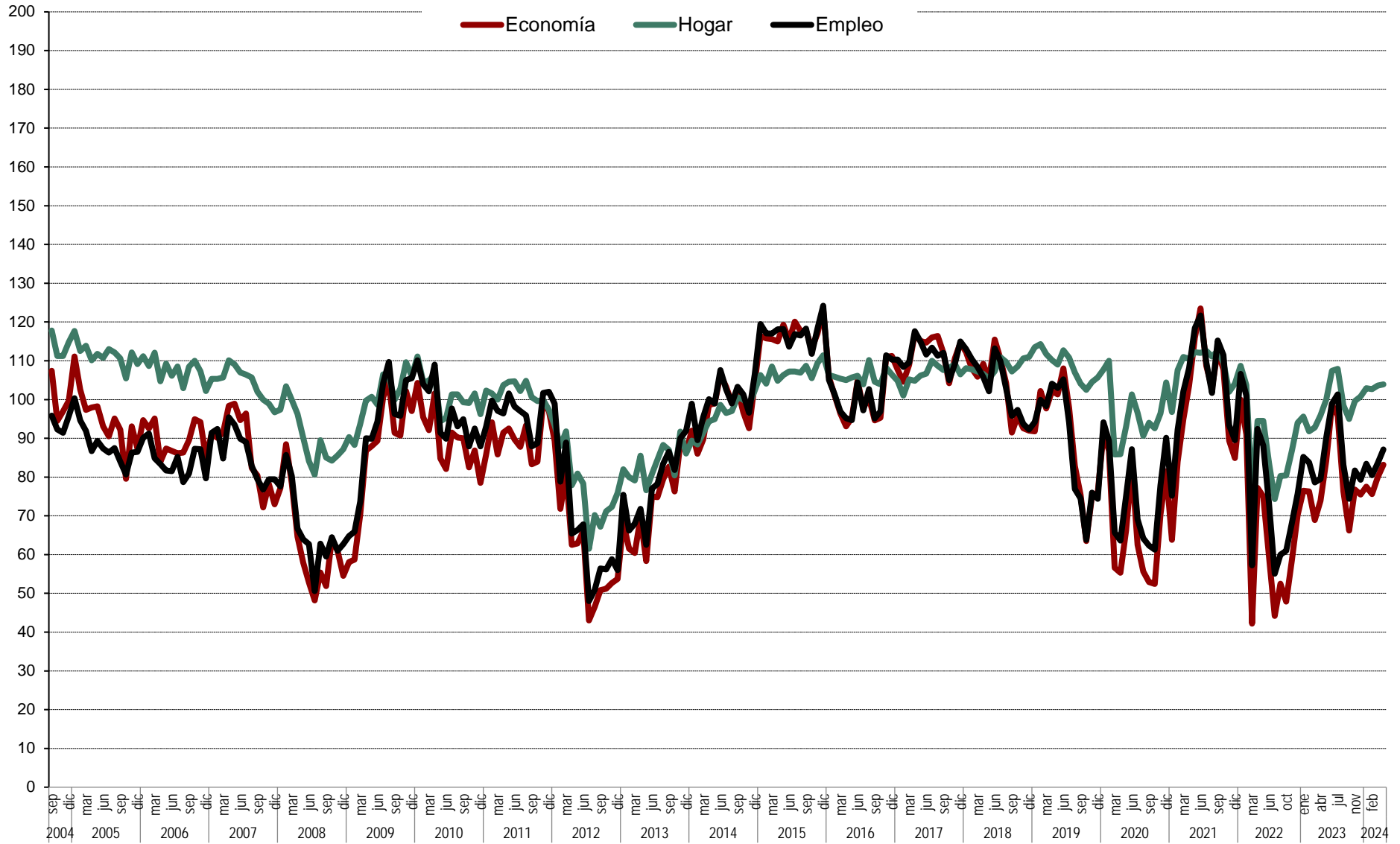


Gráfico 3.2 Evolución anual (2023-2024) de las expectativas

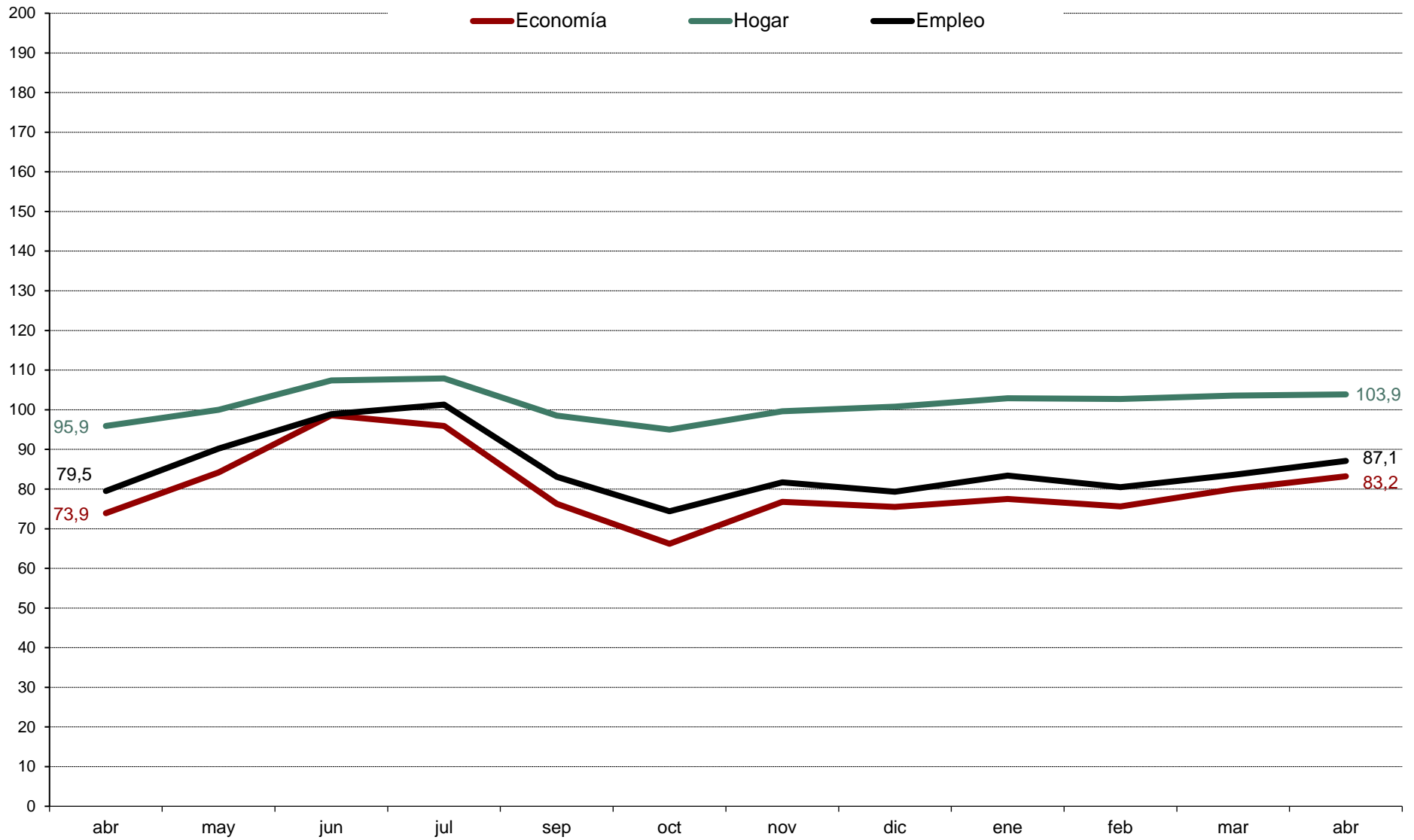


Gráfico 4.1 Evolución mensual de las expectativas sobre precios, tipo de interés, ahorro y consumo duradero

