

CIS

Centro de Investigaciones Sociológicas

BARÓMETRO DE OCTUBRE 2023

AVANCE DE RESULTADOS

Estudio nº 3423

Octubre 2023

CIS

Centro de Investigaciones Sociológicas

BARÓMETRO DE OCTUBRE 2023

AVANCE DE RESULTADOS

FICHA TÉCNICA

Estudio nº 3423

Octubre 2023

ESTUDIO CIS Nº 3423
BARÓMETRO DE OCTUBRE 2023
FICHA TÉCNICA

Ámbito:

Nacional.

Universo:

Población española de ambos sexos de 18 años y más.

Tamaño de la muestra:

Diseñada: 4.000 entrevistas.

Realizada: 4.031 entrevistas.

Afijación:

No proporcional.

Partiendo de una distribución proporcional por comunidades autónomas, se ajusta de forma que todas ellas alcancen un mínimo de 100 entrevistas, excepto las ciudades autónomas de Ceuta y Melilla que se fija un total de 20 entrevistas en cada una de ellas.

Ponderación:

Dado que las tasas de muestreo son diferentes en cada comunidad autónoma, para tratar la muestra en su conjunto es necesario aplicar coeficientes de ponderación (PESO). Los valores medios de estos coeficientes se adjuntan al final de esta ficha técnica.

Para la estimación a nivel de cada autonomía, en el fichero de microdatos se incluye la ponderación para cada una de ellas (variable PESOCCAA).

Puntos de muestreo:

1.221 municipios y 50 provincias.

Procedimiento de muestreo:

Se ha procedido a la selección aleatoria de teléfonos fijos y móviles con un porcentaje del 21,1% y del 78,9%, respectivamente. La selección de los individuos se ha llevado a cabo mediante la aplicación de cuotas de sexo y edad.

Los estratos se han formado por el cruce de las 17 comunidades autónomas y las dos ciudades autónomas con el tamaño de hábitat, dividido en 7 categorías: menor o igual a 2.000 habitantes; de 2.001 a 10.000; de 10.001 a 50.000; de 50.001 a 100.000; de 100.001 a 400.000; de 400.001 a 1.000.000; y más de 1.000.000 de habitantes.

Los cuestionarios se han aplicado mediante entrevista telefónica asistida por ordenador (CATI).

Error muestral:

Para un nivel de confianza del 95,5% (dos sigmas) y $P = Q$, el error de muestreo es de $\pm 1,6\%$ para el conjunto de la muestra, en el supuesto de muestreo aleatorio simple.

Fecha de realización:

Del 2 al 6 de octubre de 2023.

Muestra diseñada, realizada, coeficientes de ponderación y error (%)

Código	Comunidad autónoma	Muestra		Ponderación	Error (%)
		Diseñada	Realizada		
01	Andalucía	685	725	1,0066	3,7
02	Aragón	106	107	1,0858	9,7
03	Asturias (Principado de)	100	107	0,9068	9,7
04	Balears (Illes)	100	96	0,9622	10,2
05	Canarias	173	154	1,2111	8,1
06	Cantabria	100	95	0,5595	10,3
07	Castilla-La Mancha	167	162	1,1010	7,9
08	Castilla y León	208	224	0,9831	6,7
09	Cataluña	581	593	1,0589	4,1
10	Comunitat Valenciana	387	375	1,0895	5,2
11	Extremadura	100	88	1,1709	10,7
12	Galicia	240	262	0,9741	6,2
13	Madrid (Comunidad de)	516	552	0,9927	4,3
14	Murcia (Región de)	113	115	1,0554	9,3
15	Navarra (Comunidad Foral de)	100	98	0,6041	10,1
16	País Vasco	184	179	1,0892	7,5
17	La Rioja	100	73	0,3631	11,7
18	Ceuta (Ciudad autónoma de)	20	13	0,5027	27,7
19	Melilla (Ciudad autónoma de)	20	13	0,4665	27,7
	Total	4.000	4.031		1,6

CIS

Centro de Investigaciones Sociológicas

BARÓMETRO DE OCTUBRE 2023

AVANCE DE RESULTADOS

DISTRIBUCIONES MARGINALES

Estudio nº 3423

Octubre 2023

NOTAS:

A. Los/as entrevistadores/as no ofrecen las opciones de respuesta "NO LEER", pero las registran cuando son mencionadas espontáneamente por las personas entrevistadas.

B. Las categorías de respuesta que muestran porcentaje 0,0 han recibido al menos una mención en la encuesta pero, debido a la presentación de resultados con 1 solo decimal y al redondeo, no llega a visualizarse el valor real. Si las categorías no han sido respondidas por ninguna persona entrevistada, en los resultados se indica con un guión '-'.
C. En la pregunta P12R se han incorporado los/as líderes cuyas menciones representan el 0,5% o más de las respuestas de las personas entrevistadas.

D. En las preguntas P14R y P15R se han incorporado los partidos con representación parlamentaria nacional y los partidos cuyas menciones alcanzan el 0,5%. El resto han sido incluidos en la categoría "Otro partido".

E. En las preguntas P14R y P15R la opción "Sumar" incluye las menciones a Movimiento Sumar, Izquierda Unida (Esquerda Unida, ICV (Iniciativa per Catalunya-Verds)), Unidas Podemos, Podemos, Compromís, Más País, En Comú Podem, En Común-Unidas Podemos, CHA, Más per Mallorca, Más per Menorca, Drago Verdes Canarias, Más Madrid, Por Andalucía y Verdes-Equo; en Aragón la opción "Existe" recoge las menciones a Teruel Existe y España Vaciada; en la provincia de Burgos las menciones a España Vaciada se incluyen en "Partido Castellano-Tierra Comunera"; y en Soria la opción "Soria Ya" incluye las menciones a Soria Ya y España Vaciada. La variable VOTO+SIMPATÍA (P16a) sigue el mismo criterio.

F. En las preguntas P16R y C2R aquellos partidos cuyas menciones no alcanzan el 0,5% han sido incluidos en la categoría "Otro partido".

Pregunta 0a

Sexo:

Hombre	48,3
Mujer	51,7
(N)	(4.031)

Pregunta 0b

¿Qué edad tiene Ud.?

De 18 a 24 años	8,4
De 25 a 34 años	12,0
De 35 a 44 años	16,4
De 45 a 54 años	19,7
De 55 a 64 años	17,5
De 65 a 74 años	12,9
75 y más años	13,1
(N)	(4.031)

Pregunta 0c

En primer lugar quisiera preguntarle si tiene Ud....

La nacionalidad española	96,1
La nacionalidad española y otra	3,9
(N)	(4.031)

Pregunta 1

¿Diría Ud. que en estos momentos el cambio climático le preocupa mucho, bastante, poco o nada?

Mucho	38,2
Bastante	40,6
(NO LEER) Regular	1,3
Poco	12,7
Nada	6,4
N.S.	0,2
N.C.	0,5
(N)	(4.031)

Pregunta 2

¿Y podría decirme si está Ud. muy preocupado/a, bastante, algo, poco o nada preocupado/a por la invasión de Rusia a Ucrania?

Muy preocupado/a	23,2
Bastante preocupado/a	45,5
Algo preocupado/a	14,8
Poco preocupado/a	11,7
Nada preocupado/a	3,7
(NO LEER) No tiene criterio	0,2
(NO LEER) Le es indiferente	0,3
N.S.	0,2
N.C.	0,5
(N)	(4.031)

Pregunta 3

¿Cómo calificaría Ud. su situación económica personal en la actualidad: muy buena, buena, mala o muy mala?

Muy buena	3,9
Buena	66,0
(NO LEER) Regular	8,8
Mala	16,2
Muy mala	4,6
N.S.	0,1
N.C.	0,4
(N)	(4.031)

Pregunta 4

Refiriéndonos a la situación económica general de España actualmente, ¿cómo la calificaría Ud.: muy buena, buena, mala o muy mala?

Muy buena	1,1
Buena	28,4
(NO LEER) Regular	7,2
Mala	43,2
Muy mala	18,5
N.S.	1,0
N.C.	0,5
(N)	(4.031)

Pregunta 5

¿Cuál es, a su juicio, el principal problema que existe actualmente en España? ¿Y el segundo? ¿Y el tercero? (RESPUESTA ESPONTÁNEA). (MULTIRRESPUESTA).

	Primer problema	Segundo problema	Tercer problema	TOTAL
La crisis económica, los problemas de índole económica	12,9	15,7	8,7	37,3
Los problemas políticos en general	19,2	7,4	4,2	30,9
El paro	9,2	10,5	5,9	25,6
El mal comportamiento de los/as políticos/as	8,0	3,0	1,5	12,5
Los problemas relacionados con la calidad del empleo	3,7	5,0	3,5	12,1
El cambio climático	1,8	3,8	4,8	10,3
El Gobierno y partidos o políticos/as concretos/as	7,6	1,1	0,7	9,5
La sanidad	0,7	3,7	4,8	9,2
La falta de acuerdos, unidad y capacidad de colaboración. Situación e inestabilidad política	5,0	2,5	1,3	8,8
Los problemas de índole social	1,4	3,3	3,5	8,3
La inmigración	1,3	3,6	3,2	8,2
La educación	1,0	2,7	4,3	8,0
La vivienda	2,0	2,9	2,7	7,5
Las desigualdades, incluida la de género, las diferencias de clases, la pobreza	1,9	2,6	2,3	6,9
La crisis de valores	2,3	2,0	2,2	6,5
Lo que hacen los partidos políticos	3,4	1,7	0,8	6,0
Los problemas relacionados con la juventud. Falta de apoyo y oportunidades a los/as jóvenes	1,4	1,7	1,9	5,0
La corrupción y el fraude	1,9	1,5	0,8	4,1
La inseguridad ciudadana	0,5	1,4	1,9	3,8
Los extremismos	1,6	0,9	0,7	3,2
El funcionamiento de los servicios públicos	0,7	1,2	1,3	3,2
Los nacionalismos	1,2	1,0	0,8	3,0
La violencia de género	0,6	0,8	1,2	2,6
Los problemas relacionados con el agua, la sequía	0,4	1,0	1,1	2,4
El modelo productivo español. La falta de inversión en industrias e I+D	0,6	0,9	0,8	2,4
Papel de los medios de comunicación y redes: desinformación, manipulación informativa, difusión de bulos	0,6	0,7	0,8	2,2
Aumento de la crispación social, revueltas sociales	0,9	0,7	0,5	2,1
La subida de tarifas energéticas	0,4	0,8	0,9	2,1
Las incertidumbres ante el futuro, la inseguridad y el miedo al futuro	0,3	0,9	0,7	1,9
La Administración de Justicia	0,3	0,6	0,8	1,7
El funcionamiento de la democracia	0,6	0,7	0,4	1,7
La independencia de Cataluña	0,3	0,7	0,6	1,6
El medio ambiente	0,1	0,6	0,8	1,5
Poca conciencia ciudadana (falta de civismo, de sentido espíritu cívico)	0,4	0,5	0,5	1,5
Los estatutos de autonomía	0,6	0,4	0,4	1,4
La subida de impuestos	0,5	0,4	0,5	1,4
Las pensiones	0,3	0,2	0,6	1,1
Guerra de Ucrania y Rusia	0,2	0,3	0,6	1,1
La falta de confianza en los/las políticos/as y las instituciones	0,3	0,4	0,2	0,9
Política exterior y relaciones internacionales. Papel de España en el marco internacional	0,3	0,2	0,3	0,8
Los problemas relacionados con la mujer	0,0	0,3	0,5	0,8
La falta de servicios públicos. Los recortes	0,2	0,3	0,2	0,8
La Monarquía	0,1	0,3	0,1	0,5
Las infraestructuras	0,1	0,0	0,4	0,4
Los problemas de la agricultura, ganadería y pesca	0,0	0,1	0,3	0,4
Problemas psicológicos (preocupaciones, soledad, tristeza, desamparo, etc.)	-	0,2	0,2	0,4
El racismo	-	0,2	0,2	0,4
La España vaciada, la despoblación	0,1	0,1	0,2	0,4
La emigración	-	0,1	0,2	0,3
La ocupación de viviendas	0,0	-	0,2	0,3
Las drogas	0,1	0,1	0,1	0,3
El fraude fiscal	0,1	0,1	0,0	0,2
Aumento de odio, violencia y agresiones homófobas	0,0	0,1	0,1	0,2
Las hipotecas	0,1	-	0,1	0,2
La Reforma Laboral	0,0	0,1	0,0	0,1
Los bancos	0,0	0,0	0,1	0,1
Catástrofes naturales: el volcán de La Palma	-	0,1	-	0,1

	Primer problema	Segundo problema	Tercer problema	TOTAL
Las guerras en general	0,0	0,0	0,0	0,1
Desabastecimiento, falta de materias primas y suministros	0,0	-	0,0	0,1
Crisis con Marruecos. Fronteras de Ceuta y Melilla	-	0,0	0,0	0,1
Otras respuestas	0,7	1,0	1,4	3,1
Ninguno	0,1	1,4	2,7	0,1
N.S.	1,6	2,9	6,5	1,6
N.C.	0,1	2,7	12,4	0,1
(N)	(4.031)	(4.031)	(4.031)	(4.031)

Pregunta 6

¿Y cuál es el problema que a Ud., personalmente, le afecta más? ¿Y el segundo? ¿Y el tercero? (RESPUESTA ESPONTÁNEA). (MULTIRRESPUESTA).

	Primer problema	Segundo problema	Tercer problema	TOTAL
La crisis económica, los problemas de índole económica	21,7	13,5	5,7	40,9
La sanidad	5,6	6,5	4,4	16,6
Los problemas políticos en general	6,9	4,6	4,2	15,7
Los problemas relacionados con la calidad del empleo	5,9	5,6	2,7	14,2
El paro	5,7	4,8	3,2	13,6
El cambio climático	4,1	4,1	4,2	12,4
La vivienda	3,6	3,8	2,2	9,6
La educación	2,5	3,1	3,3	8,9
Las preocupaciones y situaciones personales	4,4	2,4	1,6	8,4
Los problemas de índole social	1,8	2,7	2,7	7,2
Los problemas relacionados con la juventud. Falta de apoyo y oportunidades a los/as jóvenes	2,5	1,8	1,8	6,2
La inseguridad ciudadana	1,2	1,6	1,6	4,4
Las incertidumbres ante el futuro, la inseguridad y el miedo al futuro	1,5	1,6	1,2	4,3
Las desigualdades, incluida la de género, las diferencias de clases, la pobreza	1,5	1,6	1,0	4,1
La subida de impuestos	1,3	1,7	1,1	4,1
La subida de tarifas energéticas	1,1	1,7	1,1	3,9
El funcionamiento de los servicios públicos	1,2	1,2	0,9	3,4
Las pensiones	1,5	1,0	0,9	3,4
La falta de acuerdos, unidad y capacidad de colaboración. Situación e inestabilidad política	1,4	0,9	1,0	3,3
El Gobierno y partidos o políticos/as concretos/as	2,0	0,8	0,5	3,2
La crisis de valores	1,2	1,0	1,0	3,2
Preocupación sobre su salud, de familiares y allegados/as	1,5	1,1	0,6	3,1
La inmigración	0,8	1,0	1,3	3,1
Lo que hacen los partidos políticos	1,3	0,9	0,8	3,0
Las infraestructuras	0,2	0,4	1,3	1,9
La corrupción y el fraude	0,6	0,5	0,5	1,6
Poca conciencia ciudadana (falta de civismo, de sentido espíritu cívico)	0,5	0,6	0,5	1,5
El funcionamiento de la democracia	0,6	0,4	0,5	1,5
El medio ambiente	0,2	0,5	0,7	1,5
El modelo productivo español. La falta de inversión en industrias e I+D	0,5	0,4	0,5	1,4
La violencia de género	0,5	0,3	0,5	1,3
Los problemas relacionados con el agua, la sequía	0,3	0,5	0,4	1,3
Los extremismos	0,3	0,4	0,5	1,2
Problemas psicológicos (preocupaciones, soledad, tristeza, desamparo, etc.)	0,5	0,5	0,2	1,2
Los nacionalismos	0,4	0,3	0,4	1,1
El mal comportamiento de los/as políticos/as	0,5	0,3	0,3	1,1
Los estatutos de autonomía	0,3	0,4	0,3	1,0
Aumento de la crispación social, revueltas sociales	0,3	0,3	0,4	1,0
La Administración de Justicia	0,4	0,3	0,3	1,0
Guerra de Ucrania y Rusia	0,2	0,3	0,5	1,0
La independencia de Cataluña	0,4	0,4	0,2	1,0
Papel de los medios de comunicación y redes: desinformación, manipulación informativa, difusión de bulos	0,2	0,4	0,3	1,0
Las hipotecas	0,4	0,4	0,2	0,9
Los problemas relacionados con los/as autónomos/as	0,4	0,3	0,1	0,8
Los problemas de la agricultura, ganadería y pesca	0,3	0,2	0,2	0,7
La España vaciada, la despoblación	0,2	0,2	0,1	0,5
Las guerras en general	0,2	0,2	0,1	0,5
Los problemas relacionados con la mujer	0,1	0,2	0,2	0,5
La ocupación de viviendas	0,2	0,1	0,1	0,4
La falta de servicios públicos. Los recortes	0,1	0,1	0,1	0,3
La falta de confianza en los/las políticos/as y las instituciones	0,1	0,1	0,0	0,3
Los bancos	0,1	0,1	0,1	0,2
El racismo	0,0	0,1	0,1	0,2
La Monarquía	0,1	0,0	0,1	0,2
Aumento de odio, violencia y agresiones homófobas	0,1	0,0	0,0	0,2
Política exterior y relaciones internacionales. Papel de España en el marco internacional	0,0	0,1	0,0	0,2
La Reforma Laboral	0,1	0,1	-	0,2

	Primer problema	Segundo problema	Tercer problema	TOTAL
Las drogas	0,0	-	0,1	0,1
Los peligros para la salud: COVID-19. El coronavirus. Falta de recursos suficientes para hacer frente a la pandemia	0,0	-	0,0	0,1
La emigración	-	0,0	0,0	0,1
Otras respuestas	1,2	0,9	1,0	3,1
Ninguno	5,6	7,1	6,4	5,6
N.S.	1,0	4,1	7,8	1,0
N.C.	0,4	9,2	26,2	0,4
(N)	(4.031)	(4.031)	(4.031)	(4.031)

Pregunta 7

Ahora le voy a hacer unas preguntas sobre el fútbol femenino, ¿cuál es su grado de satisfacción con la victoria de la Copa del Mundo por parte del equipo de la selección española de fútbol; está Ud. muy satisfecho/a, bastante satisfecho/a, poco o nada satisfecho/a con la victoria?

Muy satisfecho/a	56,5
Bastante satisfecho/a	22,7
(NO LEER) Ni satisfecho/a ni insatisfecho/a	7,1
Poco satisfecho/a	5,4
Nada satisfecho/a	4,3
N.S.	1,3
N.C.	2,7
(N)	(4.031)

Pregunta 8

Como habrá escuchado estos días, las futbolistas se declararon en huelga con el propósito de que mejorasen sus condiciones laborales y se promocionara el fútbol femenino. ¿Tiene Ud. conocimiento de la situación laboral actual de las mujeres futbolistas en nuestro país?

Sí	55,9
No	42,0
N.S.	0,9
N.C.	1,1
(N)	(4.031)

Pregunta 9

Con independencia de su grado de conocimiento, ¿cree que se deberían mejorar las condiciones laborales y los recursos deportivos (instalaciones, equipo técnico, etc.) de las mujeres futbolistas?

Sí	84,8
No	8,6
N.S.	4,1
N.C.	2,4
(N)	(4.031)

Pregunta 10

¿Cree que Ud. que las federaciones deportivas de España deberían incorporar a más mujeres en sus juntas directivas y estamentos de entrenadores/as y técnicos/as?

Sí	77,6
No	6,7
(NO LEER) Depende, los/as más preparados/as	9,5
N.S.	3,6
N.C.	2,6
(N)	(4.031)

Pregunta 10a

Por lo que Ud. sabe, ¿cree que habría que respaldar las reivindicaciones que están haciendo las futbolistas?

Sí	76,4
No	12,6
N.S.	7,9
N.C.	3,1
(N)	(4.031)

Pregunta 11

Según su opinión, comparando el fútbol masculino y femenino en España, ¿en cuál de ellos cree Ud. que hay...?

	En el masculino	En el femenino	(NO LEER) En ambos	(NO LEER) En ninguno	N.S.	N.C.	(N)
Mejor comportamiento de los/as hinchas	8,9	67,0	4,8	2,3	14,7	2,3	(4.031)
Mejor ambiente en las gradas	13,8	59,8	5,6	1,1	17,7	2,0	(4.031)
Mayor deportividad de los/as jugadores/as	8,5	55,7	17,8	0,7	15,5	1,9	(4.031)
Menos faltas fingidas por parte de los/as jugadores/as	5,6	55,7	8,8	0,5	27,4	2,0	(4.031)
Menos insultos por parte de los/as aficionados/as	8,5	62,4	8,9	0,5	18,0	1,6	(4.031)
Mayor visibilidad en los medios de comunicación	90,4	3,5	1,8	0,1	3,1	1,1	(4.031)
Más desigualdad entre los grandes clubs y los modestos	41,1	32,0	12,1	0,2	12,8	1,9	(4.031)

Pregunta 12R

Cambiando de tema, de los/as principales líderes políticos/as, ¿quién preferiría que fuese el/la presidente/a del Gobierno en estos momentos? (RESPUESTA ESPONTÁNEA). (RECODIFICADA).

Pedro Sánchez	29,2
Alberto Núñez Feijóo	23,5
Santiago Abascal	4,5
Yolanda Díaz	9,1
Isabel Díaz Ayuso	3,3
(NO LEER) Otro/a	3,2
(NO LEER) Ninguno/a de ellos/as	17,9
N.S.	5,1
N.C.	4,2
(N)	(4.031)

Pregunta 13

Me gustaría que me dijera cuál es la probabilidad de que Ud. vaya a votar si mañana se celebrasen elecciones generales al Parlamento español. Para contestar utilice una escala de 0 a 10 en la que el 0 significa "con toda seguridad no iría a votar" y 10 "con toda seguridad, iría a votar".

0 Con toda seguridad no iría a votar	7,1
1	0,5
2	0,5
3	0,8
4	0,7
5	2,9
6	0,7
7	2,1
8	4,1
9	4,2
10 Con toda seguridad, iría a votar	75,9
N.S.	0,2
N.C.	0,2
(N)	(4.031)
Media	8,74
Desviación típica	2,86
(N)	(4.015)

Pregunta 14R

Y en unas próximas elecciones al Parlamento español, ¿a qué partido votaría Ud.? (RESPUESTA ESPONTÁNEA). (RECODIFICADA).

PP	26,4
PSOE	24,1
VOX	6,4
Sumar	11,5
ERC	1,4
Junts	1,4
EH Bildu	0,8
EAJ-PNV	0,7
BNG	0,7
CCa	0,1
UPN	0,1
PACMA	0,7
Otro partido	2,0
En blanco	1,9
Voto nulo	1,1
No votaría	5,0
No sabe todavía	11,8
N.C.	3,9
(N)	(4.031)

SÓLO A QUIENES VOTARÍAN A ALGÚN PARTIDO EN PRÓXIMAS DE ELECCIONES GENERALES
(A todos excepto 'Voto nulo', 'En blanco', 'No votaría', 'No sabe todavía' o 'N.C.' en P14)
(N=3.073)

Pregunta 15R

En el caso de que por cualquier razón finalmente no votase por el partido que me ha dicho, ¿a qué otro partido votaría Ud.? (RESPUESTA ESPONTÁNEA). (RECODIFICADA).

PP	7,8
PSOE	14,0
VOX	9,5
Sumar	19,0
ERC	2,5
Junts	1,0
EH Bildu	0,7
EAJ-PNV	0,8
BNG	0,8
CCa	0,6
UPN	0,1
PACMA	1,2
CUP	0,6
(NO LEER) No votaría a ningún otro partido (cita el mismo partido)	9,9
Otro partido	4,3
En blanco	6,9
Voto nulo	2,0
No votaría	9,8
N.S.	6,7
N.C.	1,8
(N)	(3.073)

SÓLO A QUIENES NO VOTARÍAN A NINGÚN PARTIDO EN PRÓXIMAS ELECCIONES GENERALES
(Contestan 'Voto nulo', 'En blanco', 'No votaría', 'No sabe todavía' o 'N.C.' en P14)
(N=958)

Pregunta 16R

Sin ningún compromiso por su parte, ¿me podría decir por qué partido siente Ud. más simpatía? **(RESPUESTA ESPONTÁNEA). (RECODIFICADA).**

PSOE	13,3
PP	10,1
VOX	3,3
Unidas Podemos	0,6
Ciudadanos	2,4
PACMA	0,9
IU	0,6
Sumar	2,6
ERC	1,3
Junts	0,6
CUP	0,6
Compromís	0,5
EH Bildu	0,5
Otro partido	4,0
Ninguno	43,6
N.S.	5,6
N.C.	9,5
(N)	(958)

Pregunta 16a

VOTO+SIMPATÍA (ELECCIONES GENERALES).

PP	28,5
PSOE	26,8
VOX	7,1
Sumar	12,6
ERC	1,6
Junts	1,5
EH Bildu	0,9
EAJ-PNV	0,7
BNG	0,8
CCa	0,1
UPN	0,1
PACMA	0,9
Otro partido	3,4
En blanco	1,9
Nulo	1,1
No votaría	8,7
No sabe todavía	1,3
N.C.	2,2
(N)	(4.031)

Pregunta 17

En general, cuando se habla de política se utilizan normalmente las expresiones izquierda y derecha. Situándonos en una escala que va del 1 al 10, en la que 1 significa 'lo más a la izquierda' y 10 'lo más a la derecha', ¿dónde se colocaría Ud.?

1 Izquierda	12,4
2	5,9
3	14,1
4	8,9
5	21,3
6	8,7
7	9,1
8	7,3
9	1,5
10 Derecha	6,0
N.S.	1,5
N.C.	3,2
(N)	(4.031)
Media	4,80
Desviación típica	2,51
(N)	(3.842)

Pregunta 18

A continuación, voy a mencionarle los nombres de algunos/as líderes políticos/as y nos gustaría que nos dijera si los/las conoce.

	Conoce	No conoce	N.C.	(N)
Pedro Sánchez	99,5	0,4	0,1	(4.031)
Alberto Núñez Feijóo	97,7	2,3	0,0	(4.031)
Yolanda Díaz	97,9	2,1	0,1	(4.031)
Santiago Abascal	97,4	2,5	0,0	(4.031)

SÓLO A QUIENES CONOCEN A LOS/AS LÍDERES POLÍTICOS/AS MENCIONADOS/AS
(Citan algún 1 en P18)

Pregunta 18a

Por otra parte, ¿qué valoración le merece cada uno/a de ellos/as? Puntúelos/as de 1 a 10, sabiendo que el 1 significa que lo/a valora 'muy mal' y el 10 que lo/a valora 'muy bien'.

	1 Muy mal	2	3	4	5	6	7	8	9	10 Muy bien	N.S.	N.C.	(N)
Pedro Sánchez	30,3	5,0	7,0	6,6	9,4	8,5	12,1	11,6	3,1	5,6	0,4	0,5	(4.012)
Alberto Núñez Feijóo	18,0	9,5	11,1	13,1	14,1	8,9	8,8	8,2	2,6	4,6	0,5	0,5	(3.937)
Yolanda Díaz	27,3	6,2	7,4	8,1	11,2	9,7	10,0	9,3	5,4	4,3	0,7	0,4	(3.945)
Santiago Abascal	53,4	7,2	6,9	6,5	8,6	5,0	4,0	3,3	1,4	2,6	0,7	0,6	(3.928)

	Media	Desviación típica	(N)
Pedro Sánchez	4,51	3,00	(3.977)
Alberto Núñez Feijóo	4,48	2,62	(3.898)
Yolanda Díaz	4,49	2,90	(3.901)
Santiago Abascal	2,83	2,52	(3.878)

Pregunta 19

A continuación voy a leerle la lista de los ministros y las ministras que forman parte del Gobierno en funciones. Dígame, por favor, para cada uno/a de ellos/as si lo/a conoce.

	Conoce	No conoce	N.C.	(N)
José Manuel Albares	44,1	55,8	0,1	(4.031)
Pilar Alegría	42,8	57,1	0,2	(4.031)
Ione Belarra	72,1	27,9	0,0	(4.031)
Félix Bolaños	70,3	29,5	0,1	(4.031)
Nadia Calviño	80,7	19,3	0,1	(4.031)
Yolanda Díaz	96,8	3,1	0,1	(4.031)
José Luis Escrivá	62,8	37,0	0,3	(4.031)
Alberto Garzón	86,4	13,5	0,2	(4.031)
Fernando Grande-Marlaska	88,1	11,8	0,1	(4.031)
Héctor Gómez	14,9	85,0	0,1	(4.031)
Miquel Iceta	75,6	24,3	0,1	(4.031)
Pilar Llop	34,1	65,8	0,2	(4.031)
José Manuel Miñones	18,1	81,8	0,2	(4.031)
Irene Montero	95,6	4,3	0,0	(4.031)
María Jesús Montero	65,1	34,9	0,0	(4.031)
Diana Morant	18,1	81,9	0,0	(4.031)
Luis Planas	43,3	56,7	0,0	(4.031)
Teresa Ribera	64,5	35,4	0,1	(4.031)
Margarita Robles	83,4	16,5	0,1	(4.031)
Isabel Rodríguez	35,6	64,2	0,2	(4.031)
Raquel Sánchez	19,4	80,5	0,1	(4.031)
Joan Subirats	25,7	74,1	0,2	(4.031)

SÓLO A QUIENES CONOCEN A LOS/AS MINISTROS/AS MENCIONADOS/AS
(Citan algún 1 en P19)

Pregunta 19a

Dígame, por favor, cómo lo/a valoraría en una escala de 1 a 10, sabiendo que el 1 significa que lo/a valora 'muy mal' y el 10 que lo/a valora 'muy bien'.

	1 Muy mal	2	3	4	5	6	7	8	9	10 Muy bien	N.S.	N.C.	(N)
José Manuel Albares	14,6	6,6	9,3	10,6	20,1	14,3	10,5	6,3	1,0	1,4	4,3	1,1	(1.780)
Pilar Alegría	15,8	7,4	9,0	10,2	16,0	13,0	10,9	7,3	1,7	1,8	5,7	1,2	(1.724)
Ione Belarra	35,2	8,7	9,6	9,5	12,1	8,8	6,2	4,2	1,5	1,2	2,4	0,7	(2.907)
Félix Bolaños	21,9	8,2	8,2	9,5	16,1	11,5	10,2	6,3	2,2	1,3	3,5	1,2	(2.835)
Nadia Calviño	13,8	5,5	7,6	8,8	16,0	11,7	11,5	11,0	6,5	4,5	2,6	0,7	(3.251)
Yolanda Díaz	26,1	6,1	5,8	7,2	10,2	8,4	10,4	10,7	7,5	5,6	1,2	0,9	(3.903)
José Luis Escrivá	16,0	7,5	8,3	10,9	18,1	13,6	10,6	6,1	2,6	1,7	3,9	0,8	(2.530)
Alberto Garzón	28,2	7,1	7,5	8,3	13,6	10,4	8,9	6,9	3,7	2,6	2,0	0,8	(3.482)
Fernando Grande-Marlaska	28,1	7,2	8,8	10,4	13,5	10,4	8,1	6,0	2,6	2,4	1,5	0,9	(3.550)
Héctor Gómez	23,8	6,6	8,8	8,9	16,0	7,8	8,2	6,1	1,5	2,3	7,8	2,1	(600)
Miquel Iceta	21,8	8,1	8,4	8,5	13,6	11,9	10,7	8,9	3,2	2,4	1,9	0,8	(3.049)
Pilar Llop	20,4	7,8	8,1	10,6	16,4	11,5	10,7	5,6	1,2	1,4	5,0	1,2	(1.374)
José Manuel Miñones	18,8	6,5	7,7	11,9	18,5	13,1	8,5	3,6	1,2	1,4	7,5	1,2	(728)
Irene Montero	40,2	7,7	6,4	8,1	10,2	7,8	6,5	5,6	2,7	2,6	1,3	0,8	(3.855)
María Jesús Montero	25,8	6,9	7,7	8,1	13,2	9,5	10,0	9,0	3,6	2,5	2,8	1,0	(2.623)
Diana Morant	18,9	5,8	7,4	7,7	15,7	11,8	12,3	8,7	2,6	2,0	6,0	1,2	(730)
Luis Planas	15,2	7,1	8,6	11,3	18,2	14,5	10,5	6,1	1,1	1,6	4,6	1,0	(1.745)
Teresa Ribera	17,7	7,4	9,3	9,6	15,1	12,0	9,5	9,1	3,4	2,6	3,3	0,9	(2.599)
Margarita Robles	11,2	4,8	6,7	10,0	18,0	14,5	12,9	10,3	4,3	4,5	2,2	0,7	(3.361)
Isabel Rodríguez	21,7	6,6	7,8	8,9	14,7	12,1	10,4	7,4	3,5	2,4	3,7	0,9	(1.435)
Raquel Sánchez	18,5	8,2	6,8	9,3	16,7	13,1	11,2	6,4	1,6	0,9	5,8	1,5	(780)
Joan Subirats	19,5	6,9	7,3	7,2	18,6	13,3	12,2	6,3	0,6	1,4	5,3	1,4	(1.038)

	Media	Desviación típica	(N)
José Manuel Albares	4,55	2,27	(1.685)
Pilar Alegría	4,56	2,41	(1.606)
Ione Belarra	3,46	2,45	(2.817)
Félix Bolaños	4,25	2,49	(2.704)
Nadia Calviño	5,21	2,65	(3.143)
Yolanda Díaz	4,77	3,04	(3.821)
José Luis Escrivá	4,56	2,39	(2.410)
Alberto Garzón	4,17	2,72	(3.386)
Fernando Grande-Marlaska	4,03	2,62	(3.465)
Héctor Gómez	4,10	2,56	(541)
Miquel Iceta	4,46	2,64	(2.968)
Pilar Llop	4,25	2,41	(1.288)
José Manuel Miñones	4,24	2,30	(664)
Irene Montero	3,54	2,73	(3.773)
María Jesús Montero	4,33	2,74	(2.525)
Diana Morant	4,65	2,57	(677)
Luis Planas	4,53	2,31	(1.648)
Teresa Ribera	4,62	2,58	(2.490)
Margarita Robles	5,29	2,47	(3.264)
Isabel Rodríguez	4,47	2,62	(1.370)
Raquel Sánchez	4,40	2,41	(724)
Joan Subirats	4,41	2,41	(967)

Pregunta C1

¿Me podría decir si en las últimas elecciones generales celebradas el 23 de julio de 2023 Ud...?

Votó	87,6
No votó	11,6
No tenía edad para votar	0,1
No tenía derecho a voto	0,4
No recuerda	0,2
N.C.	0,1
(N)	(4.031)

SÓLO A QUIENES VOTARON EN LAS ELECCIONES GENERALES DE 2023
(Contestan 'Votó en el colegio electoral' o 'Votó por correo' en C1)
(N=3.532)

Pregunta C1aR

¿Y podría decirme a qué partido o coalición votó? (RESPUESTA ESPONTÁNEA). (RECODIFICADA).

PP	27,2
PSOE	28,9
VOX	8,3
Sumar	14,6
ERC	1,9
Junts	1,6
EH Bildu	1,0
EAJ-PNV	0,7
BNG	0,8
CCa	0,3
UPN	0,1
PACMA	0,7
Otro partido	2,1
En blanco	2,4
Voto nulo	1,4
No recuerda	1,0
N.C.	7,1
(N)	(3.532)

Pregunta C1aa**RECUERDO DE VOTO EN ELECCIONES GENERALES DE 2023.**

PP	23,9
PSOE	25,3
VOX	7,3
Sumar	12,7
ERC	1,7
Junts	1,4
EH Bildu	0,9
EAJ-PNV	0,6
BNG	0,7
CCa	0,2
UPN	0,1
PACMA	0,6
Otro partido	1,8
En blanco	2,1
Nulo	1,2
No tenía edad	0,1
No votó	11,6
No tenía derecho a voto	0,4
N.R.	1,0
N.C.	6,3
(N)	(4.031)

Pregunta C2R

En todo caso, ¿qué partido considera más cercano a sus propias ideas? (RESPUESTA ESPONTÁNEA). (RECODIFICADA).

PSOE	25,1
PP	25,0
VOX	7,3
Ciudadanos	2,2
PACMA	0,6
Podemos	1,3
IU	0,9
Sumar	12,3
ERC	2,3
Junts	1,5
CUP	0,8
BNG	0,6
EAJ-PNV	0,6
EH Bildu	1,0
Otro partido	3,4
Ninguno	10,7
N.S.	2,2
N.C.	2,3
(N)	(4.031)

Pregunta C3

¿Ha ido Ud. a la escuela o cursado algún tipo de estudios?

No, es analfabeto/a	0,1
No, pero sabe leer y escribir	1,1
Sí, ha ido a la escuela	98,8
N.C.	0,0
(N)	(4.031)

SÓLO A QUIENES HAN IDO A LA ESCUELA

(3 en C3)

(N=3.982)

Pregunta C3a

¿Cuáles son los estudios de más alto nivel oficial que Ud. ha cursado (con independencia de que los haya terminado o no)?

Menos de 5 años de escolarización	0,9
Educación Primaria (Educación Primaria de LOGSE, 5º curso de EGB, enseñanza primaria antigua)	4,5
F.P. Básica (FPB), cualificación profesional grado inicial (FP grado inicial). PCPI (Programas de Cualificación Profesional Inicial, que no precisan de titulación académica de la primera etapa de secundaria para su realización). Programas de garantía social	0,3
Educación secundaria (ESO, EGB. Graduado Escolar. Certificado de Escolaridad, Bachillerato Elemental)	13,3
FP de Grado Medio (ciclo/módulo formativo de FP (grado medio), de Artes Plásticas y Diseño, Música y Danza, enseñanzas deportivas, FP I, Bachiller Laboral Elemental. Oficialía Industrial; Bachillerato Comercial)	6,6
Bachillerato (Bachillerato LOGSE, BUP, Bachillerato Superior (6º), Bachillerato Universitario (7º), incluidos COU y PREU)	14,9
FP de Grado Superior (ciclo/módulo formativo de FP (grado superior) de Artes Plásticas, Diseño, Música y Danza, Deporte, FP II, Bachillerato Laboral Superior, Maestría industrial, perito/a mercantil; Secretariado de 2º grado; Grado Medio conservatorio)	12,2
Arquitectura/Ingeniería Técnica (aparejador/a; peritos/as)	2,2
Diplomatura (ATENCIÓN: sólo diplomaturas oficiales, no codificar aquí los tres primeros años de una licenciatura o grado con mayor duración)	8,0
Grado (estudios de grado, enseñanzas artísticas equivalentes (desde 2006))	6,8
Licenciatura (titulaciones con equivalencia oficial: 2º ciclo INEF; Danza y Arte Dramático (desde 1992); Grado Superior de Música)	13,6
Arquitectura/Ingeniería	3,4
Máster oficial universitario (especialidades médicas o equivalente)	8,7
Doctorado	2,3
Títulos propios de posgrado (máster no oficial, etc.)	0,9
Otros estudios	0,8
N.S./No recuerda	0,5
(N)	(3.982)

Pregunta C3aa

ESTUDIOS.

Sin estudios	2,1
Primaria	4,5
Secundaria 1ª etapa	13,1
Secundaria 2ª etapa	14,8
F.P.	18,8
Superiores	45,4
Otros	0,8
N.C.	0,5
(N)	(4.031)

Pregunta C4

¿Cómo se define Ud. en materia religiosa: católico/a practicante, católico/a no practicante, creyente de otra religión, agnóstico/a, indiferente o no creyente, o ateo/a?

Católico/a practicante	19,1
Católico/a no practicante	34,8
Creyente de otra religión	3,0
Agnóstico/a (no niegan la existencia de Dios pero tampoco la descartan)	12,3
Indiferente, no creyente	12,5
Ateo/a (niegan la existencia de Dios)	17,0
N.C.	1,3
(N)	(4.031)

SÓLO A QUIENES SE DEFINEN EN MATERIA RELIGIOSA COMO CATÓLICOS/AS O CREYENTES DE OTRA RELIGIÓN

(1, 2 o 3 en C4)

(N=2.295)

Pregunta C4a

¿Con qué frecuencia asiste Ud. a misa u otros oficios religiosos, sin contar las ocasiones relacionadas con ceremonias de tipo social, por ejemplo, bodas, comuniones o funerales?

Nunca	25,7
Casi nunca	23,0
Varias veces al año	22,2
Dos o tres veces al mes	9,2
Todos los domingos y festivos	13,9
Varias veces a la semana	4,9
N.C.	1,0
(N)	(2.295)

Pregunta C5

¿Cuál es su estado civil?

Casado/a	49,5
Soltero/a	33,1
Viudo/a	7,9
Separado/a	2,1
Divorciado/a	7,4
N.C.	0,1
(N)	(4.031)

Pregunta C6

¿En qué situación laboral se encuentra Ud. actualmente?

Trabaja	54,1
Jubilado/a o pensionista (anteriormente ha trabajado)	23,1
Pensionista (anteriormente no ha trabajado)	2,5
En paro y ha trabajado antes	9,4
En paro y busca su primer empleo	0,6
Estudiante	4,5
Trabajo doméstico no remunerado	4,7
Otra situación	1,1
N.C.	0,1
(N)	(4.031)

SÓLO A QUIENES TRABAJAN ACTUALMENTE

(1 en C6)

(N=2.181)

Pregunta C6a

¿Ud. trabaja como...?

Asalariado/a por cuenta ajena	81,3
Empresario/a o profesional con asalariados/as	5,6
Profesional o trabajador/a autónomo/a (sin asalariados/as)	11,2
Ayuda familiar (sin remuneración reglamentada en la empresa o negocio de un/a familiar)	0,2
Miembro de una cooperativa	0,8
Otra situación	0,5
N.C.	0,5
(N)	(2.181)

SÓLO A QUIENES TRABAJAN ACTUALMENTE

(1 en C6)

(N=2.181)

Pregunta C6b

¿Me puede decir cuál es su ocupación actual? (RESPUESTA ESPONTÁNEA).

Directores/as y gerentes	9,2
Profesionales, científicos e intelectuales	32,9
Técnicos/as y profesionales de nivel medio	17,0
Personal de apoyo administrativo	10,2
Trabajadores/as de los servicios y vendedores/as de comercios y mercados	13,3
Agricultores/as y trabajadores/as cualificados/as agropecuarios, forestales y pesqueros/as	1,8
Oficiales/as, operarios/as, artesanos/as y trabajadores/as de artes mecánicas y de otros oficios	6,1
Operadores/as de instalaciones y máquinas y ensambladores/as	3,2
Ocupaciones elementales	3,5
Ocupaciones militares y cuerpos policiales	2,0
Otra/o	0,2
N.C.	0,7
(N)	(2.181)

Pregunta C6ba**POBLACIÓN ACTIVA E INACTIVA.**

Directores/as y gerentes	5,0
Profesionales, científicos/as e intelectuales	17,8
Técnicos/as y profesionales de nivel medio	9,2
Personal de apoyo administrativo	5,5
Trabajadores/as de los servicios y vendedores/as de comercios y mercados	7,2
Agricultores/as y trabajadores/as agropecuarios/as, forestales y pesqueros/as	1,0
Oficiales/as, operarios/as y artesanos/as	3,3
Operadores/as de instalaciones y máquinas y ensambladores/as	1,8
Ocupaciones elementales	1,9
Ocupaciones militares y cuerpos policiales	1,1
Otra/o ocupación	0,1
Jubilado o pensionista (anteriormente ha trabajado)	23,1
Estudiante	4,5
Trabajo doméstico no remunerado	4,7
Otra situación inactiva	3,6
Parados/as	9,9
N.C.	0,5
(N)	(4.031)

Pregunta C7

Actualmente, entre todos/as los/as miembros del hogar (incluido Ud.) y por todos los conceptos, ¿de cuántos ingresos al mes disponen en su hogar, después de la deducción de impuestos (o sea, ingresos netos)? No le pido la cantidad exacta, sino que me diga en qué tramos de la escala que voy a leerle están los ingresos de su hogar.

Más de 5.000 €	9,3
De 3.901 a 5.000 €	14,5
De 2.701 a 3.900 €	19,3
De 1.801 a 2.700 €	21,3
De 1.100 a 1.800 €	19,2
Menos de 1.100 €	12,2
N.S.	2,0
N.C.	2,1
(N)	(4.031)

Pregunta C8

¿A qué clase social diría Ud. que pertenece? (RESPUESTA ESPONTÁNEA).

Clase alta	0,6
Clase media-alta	5,3
Clase media-media	46,0
Clase media-baja	14,5
Clase trabajadora/obrera	11,5
Clase baja	9,3
Clase pobre	2,5
Proletariado	0,2
A los/as de abajo	0,1
Excluidos/as	0,1
A la gente común	1,9
Otras	3,0
No cree en las clases	0,9
No sabe, duda	3,3
N.C.	0,7
(N)	(4.031)

Pregunta C8a

IDENTIFICACIÓN SUBJETIVA DE CLASE.

Clase alta y media alta	5,9
Clase media-media	46,0
Clase media-baja	14,5
Clase trabajadora/obrera/proletariado	11,6
Clase baja/pobre	11,8
Otras	6,1
N.S.	3,3
N.C.	0,7
(N)	(4.031)

CIS

Centro de Investigaciones Sociológicas

ESTIMACIÓN DE VOTO

Estudio nº 3423

Barómetro de octubre 2023

NOTA METODOLÓGICA

Ficha técnica estimación barómetro E3423

El Centro de Investigaciones Sociológicas aplica desde hace años una metodología de estimación de apoyo electoral basada en la especificación de escenarios. Una medición por escenarios que no posee intención prospectiva y se encuentra referida al periodo de recolección de los datos. Desde inicios de 2019¹ se procede a una sistematización teórica y metodológica de los modelos dando lugar a una ampliación del número y diversidad de escenarios con la finalidad de ampliar el rango de configuraciones posibles. En una situación con una volatilidad elevada de aparición y desaparición de organizaciones políticas es conveniente conocer las probabilidades de realización empírica (estimación) de cada una de ellas en diferentes presupuestos. El resultado de dicha labor desarrolla teórica y empíricamente el “modelo bidimensional inercia-incertidumbre Alaminos-Tezanos”² que se utiliza como referencia de medición de apoyo electoral estructural (coyuntural) a partidos políticos.

Dado el objetivo de medición, se aplica un procedimiento de validación convergente con otro método basado en la lógica de las matrices de probabilidades de transición³. Dado el carácter distribucional de probabilidades que genera el método de escenarios, se aplica una prueba t contrastando si la media de la variable que define la probabilidad de voto a cada partido difiere del estimado medido mediante una Matriz de Probabilidades de Transición Ajustada.

El CIS pone a disposición sus matrices de datos con los microdatos en abierto de todos los estudios que realiza. De esta manera, cualquiera puede aplicar sus propios modelos para el cálculo de estimaciones de voto, modelos que pueden dar lugar a estimaciones diferentes a las del CIS.

Ficha técnica

Datos: encuesta de opinión pública. Barómetro de octubre ES3423

Fuente: Centro de Investigaciones Sociológicas

Objetivo: medición de la probabilidad de apoyo electoral a partidos políticos

Temporalidad: sincrónica estructural

Método: escenarios

Modelo: *modelo bidimensional inercia-incertidumbre Alaminos-Tezanos*

Validación: validez convergente con el método Matrices de Probabilidades de Transición Ajustadas

Gráficos: Gráficos de distribución de las probabilidades de apoyo electoral a partidos expresando dichas probabilidades en términos Pareto, ordenadas de mayor a menor.

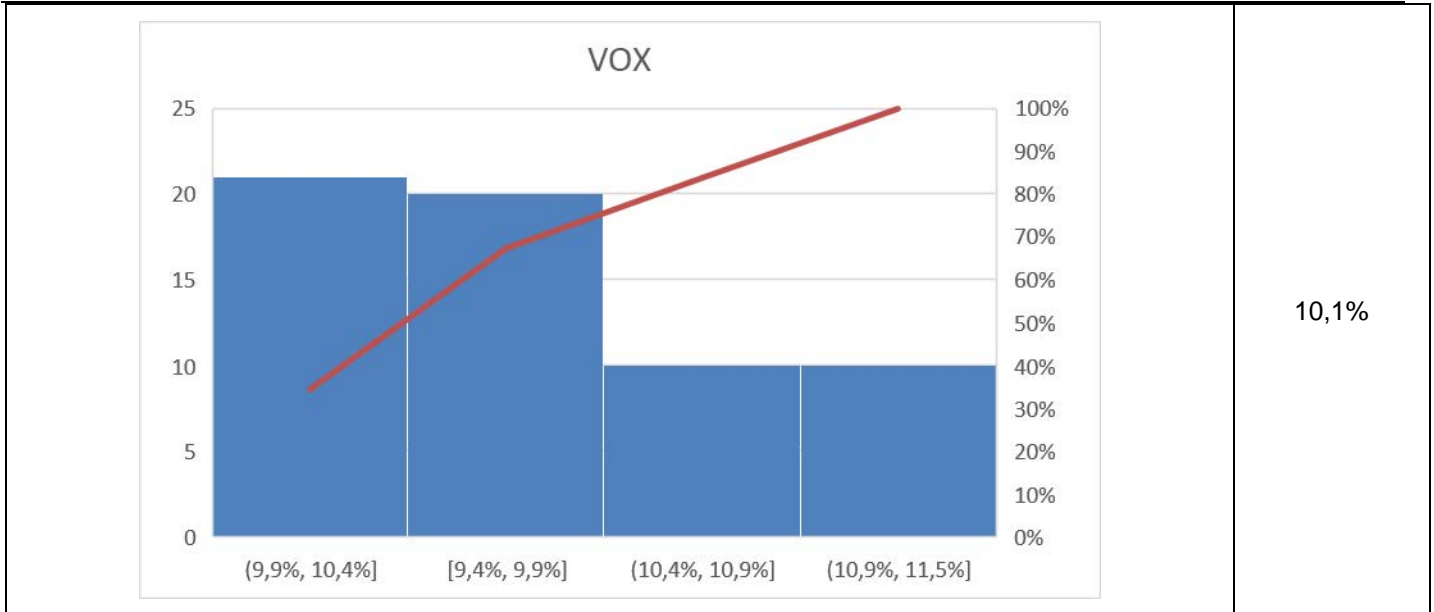
¹ Departamento de Investigación (2019a). *Nota metodológica de las elecciones de abril de 2019*. Madrid: CIS.

Departamento de Investigación (2019b). *Nota metodológica de las elecciones de noviembre de 2019*. Madrid: CIS.

² La lógica del modelo *bidimensional inercia-incertidumbre Alaminos-Tezanos*, así como la diferencia entre métodos de medición y métodos prospectivos se desarrolla más ampliamente en Alaminos, A (2022) El método de escenarios en la estimación de resultados electorales. Una aplicación al caso de Castilla y León. *Revista Española de Investigaciones Sociológicas*. Número 178. Páginas 173-182. Alaminos, A. y Alaminos-Fernández A.F. (2023) *Modelo Bifactorial Inercia-Incertidumbre Alaminos-Tezanos. Aplicación al diagnóstico preelectoral y evaluación del impacto de campaña*. Centro de Investigaciones Sociológicas. Cuadernos metodológicos, 63.

³ En una aplicación a la medición de un método que, en una especificación y ajuste, diferente posee una variante prospectiva Alaminos, A (2015) Forecasting elections with high volatility. *Italian Journal of Applied Statistics*. Volumen 25. Número 2. Páginas 165-184.

Gráficos Pareto distribución escenarios	Estimación																		
<p style="text-align: center;">PSOE</p> <table border="1"> <caption>Data for PSOE Pareto Chart</caption> <thead> <tr> <th>Scenario</th> <th>Percentage Range</th> <th>Value</th> </tr> </thead> <tbody> <tr> <td>1</td> <td>[32,1%, 32,8%]</td> <td>20</td> </tr> <tr> <td>2</td> <td>[32,8%, 33,5%]</td> <td>16</td> </tr> <tr> <td>3</td> <td>[30,8%, 31,4%]</td> <td>14</td> </tr> <tr> <td>4</td> <td>[31,4%, 32,1%]</td> <td>10</td> </tr> </tbody> </table>	Scenario	Percentage Range	Value	1	[32,1%, 32,8%]	20	2	[32,8%, 33,5%]	16	3	[30,8%, 31,4%]	14	4	[31,4%, 32,1%]	10	<p>32,6%</p>			
Scenario	Percentage Range	Value																	
1	[32,1%, 32,8%]	20																	
2	[32,8%, 33,5%]	16																	
3	[30,8%, 31,4%]	14																	
4	[31,4%, 32,1%]	10																	
<p style="text-align: center;">PP</p> <table border="1"> <caption>Data for PP Pareto Chart</caption> <thead> <tr> <th>Scenario</th> <th>Percentage Range</th> <th>Value</th> </tr> </thead> <tbody> <tr> <td>1</td> <td>[31,5%, 32,3%]</td> <td>23</td> </tr> <tr> <td>2</td> <td>[32,3%, 33,1%]</td> <td>22</td> </tr> <tr> <td>3</td> <td>[33,1%, 33,9%]</td> <td>10</td> </tr> <tr> <td>4</td> <td>[33,9%, 34,8%]</td> <td>10</td> </tr> <tr> <td>5</td> <td>[34,8%, 35,6%]</td> <td>2</td> </tr> </tbody> </table>	Scenario	Percentage Range	Value	1	[31,5%, 32,3%]	23	2	[32,3%, 33,1%]	22	3	[33,1%, 33,9%]	10	4	[33,9%, 34,8%]	10	5	[34,8%, 35,6%]	2	<p>32,2%</p>
Scenario	Percentage Range	Value																	
1	[31,5%, 32,3%]	23																	
2	[32,3%, 33,1%]	22																	
3	[33,1%, 33,9%]	10																	
4	[33,9%, 34,8%]	10																	
5	[34,8%, 35,6%]	2																	
<p style="text-align: center;">SUMAR</p> <table border="1"> <caption>Data for SUMAR Pareto Chart</caption> <thead> <tr> <th>Scenario</th> <th>Percentage Range</th> <th>Value</th> </tr> </thead> <tbody> <tr> <td>1</td> <td>[12,2%, 13,1%]</td> <td>18</td> </tr> <tr> <td>2</td> <td>[13,1%, 13,9%]</td> <td>18</td> </tr> <tr> <td>3</td> <td>[10,5%, 11,4%]</td> <td>12</td> </tr> <tr> <td>4</td> <td>[11,4%, 12,2%]</td> <td>12</td> </tr> </tbody> </table>	Scenario	Percentage Range	Value	1	[12,2%, 13,1%]	18	2	[13,1%, 13,9%]	18	3	[10,5%, 11,4%]	12	4	[11,4%, 12,2%]	12	<p>12,7%</p>			
Scenario	Percentage Range	Value																	
1	[12,2%, 13,1%]	18																	
2	[13,1%, 13,9%]	18																	
3	[10,5%, 11,4%]	12																	
4	[11,4%, 12,2%]	12																	



10,1%

Validación convergente

	Análisis t sobre estimación MPTA (95%)		Valida
	t	Sig.	
PSOE	.37	.71	Sí
PP	.74	.46	Sí
VOX	.62	.53	Sí
SUMAR	.61	.53	Sí

No se puede rechazar la hipótesis nula: “no existe diferencia significativa entre las dos mediciones”.

Barómetro CIS de octubre 2023			
	Voto directo en la encuesta (en % sobre censo)	Margen teórico de error*	Estimación de voto CIS (en % sobre el voto válido)
<i>PSOE</i>	24,1	±1,3	32,6
<i>PP</i>	26,4	±1,4	32,2
<i>SUMAR**</i>	11,5	±1,0	12,7
<i>VOX</i>	6,4	±0,8	10,1
<i>ERC</i>	1,4	±0,4	1,9
<i>Junts</i>	1,4	±0,4	1,3
<i>EH Bildu</i>	0,8	±0,3	0,9
<i>EAJ-PNV</i>	0,7	±0,3	0,8
<i>BNG</i>	0,7	±0,3	0,8
<i>PACMA</i>	0,7	±0,3	1
<i>CCa</i>	0,1	±0,1	0,1
<i>UPN</i>	0,1	±0,1	0,1
<i>Otros partidos</i>	2,0	±0,4	3,7
<i>En blanco</i>	1,9	±0,4	1,9
<i>Voto nulo</i>	1,1	±0,3	
<i>Abstención ("No votaría")</i>	5,0	±0,7	
<i>No sabe</i>	11,8	±1,0	
<i>No contesta</i>	3,9	±0,6	

Como consecuencia del efecto de redondeo del segundo decimal el sumatorio puede no ser exactamente 100.

* Intervalo de confianza (95%).

** El voto estimado de SUMAR agrupa a todos los partidos que han firmado la coalición.