

***BARÓMETRO DE MARZO 2024***

**AVANCE DE RESULTADOS**

*Estudio nº 3445*

***Marzo 2024***

BARÓMETRO DE MARZO 2024

**AVANCE DE RESULTADOS**

*FICHA TÉCNICA*

*Estudio nº 3445*

**Marzo 2024**

**ESTUDIO CIS Nº 3445**  
**BARÓMETRO DE MARZO 2024**  
**FICHA TÉCNICA**

**Ámbito:**

Nacional.

**Universo:**

Población española de ambos sexos de 18 años y más.

**Tamaño de la muestra:**

Diseñada: 4.000 entrevistas.

Realizada: 3.931 entrevistas.

**Afijación:**

No proporcional.

Partiendo de una distribución proporcional por comunidades autónomas, se ajusta de forma que todas ellas alcancen un mínimo de 100 entrevistas, excepto las ciudades autónomas de Ceuta y Melilla que se fija un total de 20 entrevistas en cada una de ellas.

**Ponderación:**

Para tratar la muestra en su conjunto es necesario aplicar coeficientes de ponderación (PESO)<sup>1</sup>. Los valores medios de estos coeficientes se adjuntan al final de esta ficha técnica.

Para la estimación a nivel de cada autonomía, en el fichero de microdatos se incluye la ponderación para cada una de ellas (variable PESOCCAA).

**Puntos de muestreo:**

1.200 municipios y 50 provincias.

**Procedimiento de muestreo:**

Se ha procedido a la selección aleatoria de teléfonos fijos y móviles con un porcentaje del 22% y del 78%, respectivamente. La selección de los individuos se ha llevado a cabo mediante la aplicación de cuotas de sexo y edad.

Los estratos se han formado por el cruce de las 17 comunidades autónomas y las dos ciudades autónomas con el tamaño de hábitat, dividido en 7 categorías: menor o igual a 2.000 habitantes; de 2.001 a 10.000; de 10.001 a 50.000; de 50.001 a 100.000; de 100.001 a 400.000; de 400.001 a 1.000.000; y más de 1.000.000 de habitantes.

Los cuestionarios se han aplicado mediante entrevista telefónica asistida por ordenador (CATI).

**Error muestral:**

Para un nivel de confianza del 95,5% (dos sigmas) y  $P = Q$ , el error de muestreo es de  $\pm 1,6\%$  para el conjunto de la muestra, en el supuesto de muestreo aleatorio simple.

**Fecha de realización:**

Del 1 al 5 de marzo de 2024.

---

<sup>1</sup> Para más información sobre la ponderación pueden consultar en: <https://www.cis.es/estudios/preguntas-frecuentes/muestra-y-ponderación>

## Muestra diseñada, realizada, coeficientes de ponderación y error (%)

Código	Comunidad Autónoma	Diseñada	Realizada	Ponderación	Error (%)
01	Andalucía	686	661	1,0717	3,9
02	Aragón	105	102	0,9894	9,9
03	Asturias (Principado de)	100	99	0,8325	10,1
04	Balears (Illes)	100	95	1,0663	10,3
05	Canarias	173	181	1,1292	7,4
06	Cantabria	100	102	0,5349	9,9
07	Castilla-La Mancha	167	165	1,3359	7,8
08	Castilla y León	206	197	1,1820	7,1
09	Cataluña	581	543	1,0692	4,3
10	Comunitat Valenciana	387	374	1,1464	5,2
11	Extremadura	100	100	1,1168	10,0
12	Galicia	238	229	1,1113	6,6
13	Madrid (Comunidad de)	519	564	0,8109	4,2
14	Murcia (Región de)	114	117	1,1143	9,2
15	Navarra (Comunidad Foral de)	100	98	0,5154	10,1
16	País Vasco	184	180	0,9707	7,5
17	La Rioja	100	89	0,2625	10,6
18	Ceuta (Ciudad autónoma de)	20	18	0,4165	23,6
19	Melilla (Ciudad autónoma de)	20	17	0,3791	24,3
	Total	4.000	3.931		1,6

BARÓMETRO DE MARZO 2024

***AVANCE DE RESULTADOS***

*DISTRIBUCIONES MARGINALES*

*Estudio nº 3445*

***Marzo 2024***

**NOTAS:**

- A. Los/as entrevistadores/as no ofrecen las opciones de respuesta "NO LEER", pero las registran cuando son mencionadas espontáneamente por las personas entrevistadas.
- B. Las categorías de respuesta que muestran porcentaje 0,0 han recibido al menos una mención en la encuesta pero, debido a la presentación de resultados con 1 solo decimal y al redondeo, no llega a visualizarse el valor real. Si las categorías no han sido respondidas por ninguna persona entrevistada, en los resultados se indica con un guión '-'.  
C. En la pregunta P13R se han incorporado los/as líderes cuyas menciones representan el 0,5% o más de las respuestas de las personas entrevistadas.
- D. En las preguntas P15R y P16R se han incorporado los partidos con representación parlamentaria nacional y los partidos cuyas menciones alcanzan el 0,5%. El resto han sido incluidos en la categoría "Otro partido".
- E. En las preguntas P15R y P16R la opción "Sumar" incluye las menciones a Movimiento Sumar, Izquierda Unida (Esquerda Unida, ICV (Iniciativa per Catalunya-Verds)), Compromís, Más País, En Comú Podem, CHA, Más per Mallorca, Más per Menorca, Drago Verdes Canarias, Más Madrid, Por Andalucía y Verdes-Equo; en Aragón la opción "Existe" recoge las menciones a Teruel Existe y España Vaciada; en la provincia de Burgos las menciones a España Vaciada se incluyen en "Partido Castellano-Tierra Comunera"; y en Soria la opción "Soria Ya" incluye las menciones a Soria Ya y España Vaciada. A principios de diciembre de 2023 Podemos se escinde de la coalición Sumar, por ello se presentan sus resultados desglosados junto con las menciones a Unidas Podemos y En Común-Unidas Podemos. La variable VOTO+SIMPATÍA (P17a) sigue el mismo criterio.
- F. En las preguntas P17R y C2R aquellos partidos cuyas menciones no alcanzan el 0,5% han sido incluidos en la categoría "Otro partido".
- G. Para las preguntas etiquetadas MT (muestra total) se han calculado las frecuencias en función del total de la muestra realizada. El principal interés de estas preguntas MT reside en el hecho de obtener una aplicabilidad de los datos para un análisis sociológico más amplio y representativo sobre el total de las personas entrevistadas.

**Pregunta 0a**

Sexo:

Hombre	48,4
Mujer	51,6
<b>(N)</b>	<b>(3.931)</b>

**Pregunta 0b**

¿Qué edad tiene Ud.?

De 18 a 24 años	8,2
De 25 a 34 años	12,1
De 35 a 44 años	17,1
De 45 a 54 años	19,6
De 55 a 64 años	17,2
De 65 a 74 años	12,7
75 y más años	13,0
<b>(N)</b>	<b>(3.931)</b>

**Pregunta 0c**

En primer lugar quisiera preguntarle si tiene Ud....

La nacionalidad española	96,2
La nacionalidad española y otra	3,8
<b>(N)</b>	<b>(3.931)</b>

**Pregunta 1**

¿Diría Ud. que en estos momentos el cambio climático le preocupa mucho, bastante, poco o nada?

Mucho	34,5
Bastante	41,9
(NO LEER) Regular	1,6
Poco	14,2
Nada	7,1
N.S.	0,1
N.C.	0,5
<b>(N)</b>	<b>(3.931)</b>

**Pregunta 2**

¿Y podría decirme si está Ud. muy preocupado/a, bastante, algo, poco o nada preocupado/a por la invasión de Rusia a Ucrania?

Muy preocupado/a	27,3
Bastante preocupado/a	45,8
Algo preocupado/a	12,0
Poco preocupado/a	10,1
Nada preocupado/a	3,9
(NO LEER) No tiene criterio	0,4
(NO LEER) Le es indiferente	0,2
N.S.	0,1
N.C.	0,5
<b>(N)</b>	<b>(3.931)</b>

**Pregunta 3**

Y por la guerra en Oriente Próximo, ¿está Ud. muy preocupado/a, bastante, algo, poco o nada preocupado/a?

Muy preocupado/a	31,3
Bastante preocupado/a	37,9
Algo preocupado/a	15,1
Poco preocupado/a	8,8
Nada preocupado/a	5,4
(NO LEER) No tiene criterio	0,3
(NO LEER) Le es indiferente	0,2
(NO LEER) No tiene información, no sabe de qué guerra se trata	0,2
N.S.	0,3
N.C.	0,4
<b>(N)</b>	<b>(3.931)</b>

**Pregunta 4**

Cambiando de tema, en las últimas semanas las y los agricultoras/es y ganaderas/os están llevando a cabo acciones para reivindicar una mejora del sector. ¿Qué grado de conocimiento tiene sobre estas acciones, mucho, bastante, algo, poco o nada?

Mucho	22,1
Bastante	38,0
Algo	27,2
Poco	9,0
Nada	3,0
N.S.	0,2
N.C.	0,6
<b>(N)</b>	<b>(3.931)</b>

**Pregunta 5**

En cualquier caso, ¿en qué grado diría Ud que está de acuerdo con las reivindicaciones de las y los agricultoras/es y ganaderas/os? Utilice, por favor, la escala de 0 a 10, sabiendo que 0 significa 'nada de acuerdo' y el 10 'totalmente de acuerdo'.

0 Nada de acuerdo	1,0
1	0,1
2	0,5
3	0,8
4	1,9
5	5,0
6	6,4
7	10,1
8	16,5
9	9,3
10 Totalmente de acuerdo	47,3
N.S.	0,7
N.C.	0,4
<b>(N)</b>	<b>(3.931)</b>
Media	8,43
Desviación típica	2,00
<b>(N)</b>	<b>(3.886)</b>



A TODOS/AS EXCEPTO A QUIENES NO TIENEN NADA DE CONOCIMIENTO DE LAS REIVINDICACIONES PARA UNA MEJORA DEL SECTOR DE LAS/OS AGRICULTORAS/ES Y GANADERAS/OS

(A todos/as excepto 5 en P4)

(N=3.814)

### Pregunta 6

¿En qué medida se ha visto Ud. personalmente afectado/a por las acciones llevadas a cabo por las y los agricultoras/es y ganaderas/os, como tractoradas, cortes de carreteras, huelgas o bloqueos de puertos? ¿Mucho, bastante, algo, poco o nada?

Mucho	5,4
Bastante	8,6
Algo	12,0
Poco	16,0
Nada	57,6
N.S.	0,1
N.C.	0,3
<b>(N)</b>	<b>(3.814)</b>

### Pregunta 6MT

¿En qué medida se ha visto Ud. personalmente afectado/a por las acciones llevadas a cabo por las y los agricultoras/es y ganaderas/os, como tractoradas, cortes de carreteras, huelgas o bloqueos de puertos? ¿Mucho, bastante, algo, poco o nada?

**(SOBRE TOTAL DE PERSONAS ENTREVISTADAS)**

Mucho	5,2
Bastante	8,4
Algo	11,6
Poco	15,5
Nada	55,9
N.S.	0,1
N.C.	0,3
Declaran no tener nada de conocimiento de las reivindicaciones para una mejora del sector de las/os agricultoras/es y ganaderas/os (P4)	3,0
<b>(N)</b>	<b>(3.931)</b>

A TODOS/AS EXCEPTO A QUIENES NO TIENEN NADA DE CONOCIMIENTO DE LAS REIVINDICACIONES PARA UNA MEJORA DEL SECTOR DE LAS/OS AGRICULTORAS/ES Y GANADERAS/OS

(A todos/as excepto 5 en P4)

(N=3.814)

### Pregunta 7

A continuación le voy a leer algunos de los problemas que afectan a las y los agricultoras/es y ganaderas/os. De ellos ¿cuál es, en su opinión, el principal problema del sector? ¿Y el segundo?

	Principal problema	Segundo problema	TOTAL
El desequilibrio de precios en la cadena, del campo a la mesa	39,0	22,2	61,2
La competencia desleal de terceros países	31,6	26,4	58,0
La subida de los costes de producción	11,7	19,3	31,0
El exceso de burocracia	11,0	16,6	27,6
Las leyes medioambientales y de bienestar animal	3,4	8,7	12,1
(NO LEER) Ninguno de los anteriores/Estos no son problemas importantes/Ninguno más	1,2	0,4	1,2
N.S.	1,3	3,4	1,3
N.C.	0,7	3,0	0,7
<b>(N)</b>	<b>(3.814)</b>	<b>(3.814)</b>	<b>(3.814)</b>

**Pregunta 7MT**

A continuación le voy a leer algunos de los problemas que afectan a las y los agricultoras/es y ganaderas/os. De ellos ¿cuál es, en su opinión, el principal problema del sector? ¿Y el segundo? **(SOBRE TOTAL DE PERSONAS ENTREVISTADAS)**

	Principal problema	Segundo problema	TOTAL
El desequilibrio de precios en la cadena, del campo a la mesa	37,9	21,5	59,4
La competencia desleal de terceros países	30,6	25,6	56,3
La subida de los costes de producción	11,4	18,7	30,1
El exceso de burocracia	10,7	16,1	26,8
Las leyes medioambientales y de bienestar animal	3,3	8,4	11,8
Declaran no tener nada de conocimiento de las reivindicaciones para una mejora del sector de las/os agricultoras/es y ganaderas/os (P4)	3,0	3,0	5,9
(NO LEER) Ninguno de los anteriores/Estos no son problemas importantes/Ninguno más	1,1	0,4	1,1
N.S.	1,3	3,3	1,3
N.C.	0,7	2,9	0,7
<b>(N)</b>	<b>(3.931)</b>	<b>(3.931)</b>	<b>(3.931)</b>

**A TODOS/AS EXCEPTO A QUIENES NO TIENEN NADA DE CONOCIMIENTO DE LAS REIVINDICACIONES PARA UNA MEJORA DEL SECTOR DE LAS/OS AGRICULTORAS/ES Y GANADERAS/OS**  
**(A todos/as excepto 5 en P4)**  
**(N=3.814)**

**Pregunta 8**

En su opinión, ¿quién puede hacer más para resolver los problemas del sector agrícola y ganadero, la Unión Europea, el Gobierno de España o las CC. AA.?

La Unión Europea	37,7
El Gobierno de España	37,0
Las CC. AA.	7,7
(NO LEER) La Unión Europea y el Gobierno de España por igual	4,4
(NO LEER) La Unión Europea y las CC. AA. por igual	0,5
(NO LEER) El Gobierno de España y las CC. AA. por igual	1,3
(NO LEER) Las tres por igual	7,7
(NO LEER) Ninguna de las tres	1,8
N.S.	1,8
N.C.	0,2
<b>(N)</b>	<b>(3.814)</b>

**Pregunta 8MT**

En su opinión, ¿quién puede hacer más para resolver los problemas del sector agrícola y ganadero, la Unión Europea, el Gobierno de España o las CC. AA.?

**(SOBRE TOTAL DE PERSONAS ENTREVISTADAS)**

La Unión Europea	36,6
El Gobierno de España	35,9
Las CC. AA.	7,5
(NO LEER) La Unión Europea y el Gobierno de España por igual	4,3
(NO LEER) La Unión Europea y las CC. AA. por igual	0,4
(NO LEER) El Gobierno de España y las CC. AA. por igual	1,3
(NO LEER) Las tres por igual	7,4
(NO LEER) Ninguna de las tres	1,7
N.S.	1,7
N.C.	0,2
Declaran no tener nada de conocimiento de las reivindicaciones para una mejora del sector de las/os agricultoras/es y ganaderas/os (P4)	3,0
<b>(N)</b>	<b>(3.931)</b>

**Pregunta 9**

Cambiando de tema, ¿cómo calificaría Ud. su situación económica personal en la actualidad: muy buena, buena, mala o muy mala?

Muy buena	3,5
Buena	58,9
(NO LEER) Regular	11,1
Mala	19,5
Muy mala	6,4
N.S.	0,1
N.C.	0,5
<b>(N)</b>	<b>(3.931)</b>

**Pregunta 10**

Refiriéndonos a la situación económica general de España actualmente, ¿cómo la calificaría Ud.: muy buena, buena, mala o muy mala?

Muy buena	1,2
Buena	27,8
(NO LEER) Regular	7,9
Mala	44,6
Muy mala	16,7
N.S.	1,6
N.C.	0,3
<b>(N)</b>	<b>(3.931)</b>

## Pregunta 11

¿Cuál es, a su juicio, el principal problema que existe actualmente en España? ¿Y el segundo? ¿Y el tercero? (RESPUESTA ESPONTÁNEA). (MULTIRRESPUESTA).

	Primer problema	Segundo problema	Tercer problema	TOTAL
La crisis económica, los problemas de índole económica	10,7	11,6	6,7	29,0
El paro	7,9	6,5	3,6	18,0
El mal comportamiento de los/as políticos/as	10,4	4,5	1,9	16,8
El Gobierno y partidos o políticos/as concretos/as	11,0	2,5	1,3	14,9
Los problemas relacionados con la calidad del empleo	5,1	6,1	3,6	14,8
La corrupción y el fraude	6,1	3,7	2,5	12,4
Lo que hacen los partidos políticos	6,4	2,6	2,0	11,0
Los problemas políticos en general	6,0	2,6	1,8	10,5
La inmigración	2,4	3,9	4,0	10,4
La vivienda	2,9	3,6	2,5	9,1
La sanidad	0,8	3,4	3,9	8,2
Los problemas de índole social	1,9	2,5	2,7	7,1
Las desigualdades, incluida la de género, las diferencias de clases, la pobreza	2,3	2,3	1,8	6,3
Los problemas relacionados con la juventud. Falta de apoyo y oportunidades a los/as jóvenes	1,8	2,6	1,6	6,0
La educación	0,6	1,9	3,2	5,7
La crisis de valores	1,5	1,9	2,0	5,5
La falta de acuerdos, unidad y capacidad de colaboración. Situación e inestabilidad política	2,9	1,6	0,9	5,4
El funcionamiento de los servicios públicos	1,6	1,9	1,4	4,9
El cambio climático	0,6	1,4	2,2	4,2
El modelo productivo español. La falta de inversión en industrias e I+D	1,1	1,5	1,0	3,6
La Administración de Justicia	0,6	1,3	1,0	2,9
La subida de impuestos	1,2	0,8	0,9	2,8
Los problemas relacionados con el agua, la sequía	0,7	1,1	0,9	2,7
El funcionamiento de la democracia	1,1	0,8	0,5	2,4
Los problemas de la agricultura, ganadería y pesca	0,8	0,7	0,8	2,3
La inseguridad ciudadana	0,5	0,8	1,0	2,3
Los estatutos de autonomía	0,4	0,8	0,8	2,0
Los extremismos	0,8	0,8	0,3	1,9
Papel de los medios de comunicación y redes: desinformación, manipulación informativa, difusión de bulos	0,5	0,7	0,7	1,9
La subida de tarifas energéticas	0,1	0,9	0,7	1,6
Ley de Amnistía	0,4	0,8	0,4	1,6
Política exterior y relaciones internacionales. Papel de España en el marco internacional	0,2	0,7	0,5	1,5
Los nacionalismos	0,2	0,6	0,4	1,3
La independencia de Cataluña	0,2	0,6	0,3	1,2
Las incertidumbres ante el futuro, la inseguridad y el miedo al futuro	0,3	0,4	0,5	1,2
Las pensiones	0,3	0,5	0,4	1,1
El medio ambiente	0,1	0,4	0,6	1,1
Aumento de la crispación social, revueltas sociales	0,5	0,3	0,2	1,1
La falta de confianza en los/las políticos/as y las instituciones	0,7	0,1	0,2	1,0
Poca conciencia ciudadana (falta de civismo, de sentido espíritu cívico)	0,3	0,4	0,1	0,8
La ocupación de viviendas	0,2	0,2	0,2	0,6
Los problemas relacionados con los/as autónomos/as	0,2	0,1	0,3	0,6
La España vaciada, la despoblación	0,0	0,0	0,5	0,6
Guerra de Ucrania y Rusia	0,1	0,3	0,1	0,5
La violencia de género	0,1	0,1	0,2	0,4
Las guerras en general	0,0	0,1	0,3	0,4
Las infraestructuras	-	0,2	0,2	0,4
La falta de servicios públicos. Los recortes	0,0	0,0	0,3	0,3
El fraude fiscal	0,1	0,1	0,2	0,3
El racismo	-	0,2	0,1	0,3
Los bancos	0,0	0,1	0,1	0,3
Los problemas relacionados con la mujer	0,1	0,1	0,1	0,3
La emigración	0,0	0,1	0,2	0,3
Las hipotecas	-	0,1	0,1	0,2
Las drogas	0,0	0,1	0,1	0,2
Problemas psicológicos (preocupaciones, soledad, tristeza, desamparo, etc.)	-	0,1	0,1	0,2
La Reforma Laboral	0,0	0,1	0,1	0,2

	Primer problema	Segundo problema	Tercer problema	TOTAL
El terrorismo internacional	-	0,2	0,0	0,2
La Monarquía	0,0	0,1	-	0,2
Otras respuestas	0,7	1,3	1,2	3,2
Ninguno	0,3	1,8	3,4	0,3
N.S.	4,0	5,9	9,5	4,0
N.C.	0,4	6,4	20,7	0,4
<b>(N)</b>	<b>(3.931)</b>	<b>(3.931)</b>	<b>(3.931)</b>	<b>(3.931)</b>

**Pregunta 12**

¿Y cuál es el problema que a Ud., personalmente, le afecta más? ¿Y el segundo? ¿Y el tercero? (RESPUESTA ESPONTÁNEA). (MULTIRRESPUESTA).

	Primer problema	Segundo problema	Tercer problema	TOTAL
La crisis económica, los problemas de índole económica	23,0	12,6	6,1	41,7
La sanidad	6,3	5,4	4,1	15,8
Los problemas relacionados con la calidad del empleo	6,4	6,3	2,7	15,4
La vivienda	4,7	3,9	2,6	11,2
El paro	5,1	4,0	1,9	11,0
Los problemas políticos en general	3,1	2,5	2,2	7,8
La educación	1,9	3,0	2,7	7,6
Los problemas relacionados con la juventud. Falta de apoyo y oportunidades a los/as jóvenes	3,1	2,3	2,0	7,4
Las preocupaciones y situaciones personales	3,2	2,6	1,5	7,3
Los problemas de índole social	2,0	2,1	2,2	6,3
La subida de impuestos	2,9	2,1	1,3	6,2
El cambio climático	1,9	2,1	2,0	6,0
El funcionamiento de los servicios públicos	1,5	2,2	1,3	5,0
La subida de tarifas energéticas	0,9	2,4	1,4	4,7
La inseguridad ciudadana	1,2	1,8	1,6	4,6
La corrupción y el fraude	1,5	1,5	0,9	3,9
El Gobierno y partidos o políticos/as concretos/as	2,1	1,0	0,7	3,9
Las pensiones	1,6	1,3	0,7	3,6
Los problemas de la agricultura, ganadería y pesca	1,8	0,7	0,8	3,2
La inmigración	0,9	1,0	1,2	3,1
Preocupación sobre su salud, de familiares y allegados/as	1,2	1,0	0,5	2,6
Las desigualdades, incluida la de género, las diferencias de clases, la pobreza	0,7	0,8	0,8	2,4
El modelo productivo español. La falta de inversión en industrias e I+D	0,8	0,7	0,9	2,3
Los problemas relacionados con el agua, la sequía	0,8	0,9	0,6	2,2
Las guerras en general	0,4	0,8	0,9	2,1
Lo que hacen los partidos políticos	0,9	0,6	0,4	1,9
La crisis de valores	0,8	0,6	0,4	1,8
El medio ambiente	0,4	0,9	0,5	1,8
Las infraestructuras	0,3	0,7	0,6	1,6
La Administración de Justicia	0,5	0,6	0,5	1,5
Los problemas relacionados con los/as autónomos/as	0,7	0,4	0,4	1,5
Problemas psicológicos (preocupaciones, soledad, tristeza, desamparo, etc.)	0,6	0,3	0,4	1,4
El funcionamiento de la democracia	0,5	0,3	0,3	1,2
Las incertidumbres ante el futuro, la inseguridad y el miedo al futuro	0,5	0,3	0,3	1,1
Aumento de la crispación social, revueltas sociales	0,4	0,3	0,3	1,0
El mal comportamiento de los/as políticos/as	0,4	0,3	0,3	1,0
La falta de acuerdos, unidad y capacidad de colaboración. Situación e inestabilidad política	0,4	0,3	0,3	1,0
Papel de los medios de comunicación y redes: desinformación, manipulación informativa, difusión de bulos	0,4	0,2	0,3	0,9
Las hipotecas	0,4	0,2	0,3	0,8
Ley de Amnistía	0,2	0,3	0,3	0,8
Los estatutos de autonomía	0,4	0,3	0,2	0,8
La España vaciada, la despoblación	0,2	0,3	0,2	0,7
Los extremismos	0,2	0,3	0,2	0,7
Política exterior y relaciones internacionales. Papel de España en el marco internacional	0,2	0,2	0,3	0,7
La falta de confianza en los/las políticos/as y las instituciones	0,2	0,2	0,2	0,6
La independencia de Cataluña	0,2	0,1	0,2	0,6
Los nacionalismos	0,1	0,2	0,2	0,5
Los bancos	0,1	0,1	0,2	0,5
La violencia de género	0,2	0,2	0,1	0,5
La falta de servicios públicos. Los recortes	0,1	0,3	0,1	0,5
La ocupación de viviendas	0,1	0,1	0,2	0,4
Los problemas relacionados con la mujer	0,1	0,1	0,2	0,4
Ciberseguridad: uso, delitos y regulación de nuevas tecnologías	0,2	0,1	0,1	0,3
Guerra de Ucrania y Rusia	0,2	0,1	0,1	0,3
Poca conciencia ciudadana (falta de civismo, de sentido espíritu cívico)	0,1	0,2	0,1	0,3
Las drogas	0,1	0,1	0,1	0,3
La emigración	0,0	0,1	0,0	0,2

	Primer problema	Segundo problema	Tercer problema	TOTAL
Crisis con Marruecos. Fronteras de Ceuta y Melilla	-	0,2	0,0	0,2
El racismo	0,1	-	0,0	0,2
Aumento de odio, violencia y agresiones homófobas	-	0,1	0,1	0,2
Otras respuestas	1,1	1,7	1,2	4,0
Ninguno	7,2	6,4	7,3	7,2
N.S.	2,1	5,8	9,9	2,1
N.C.	0,5	11,7	29,8	0,5
<b>(N)</b>	<b>(3.931)</b>	<b>(3.931)</b>	<b>(3.931)</b>	<b>(3.931)</b>

### Pregunta 13R

Cambiando de tema, de los/as principales líderes políticos/as, ¿quién preferiría que fuese el/la presidente/a del Gobierno en estos momentos? (RESPUESTA ESPONTÁNEA). (RECODIFICADA).

Pedro Sánchez	23,3
Alberto Núñez Feijóo	16,5
Santiago Abascal	5,9
Yolanda Díaz	6,3
Isabel Díaz Ayuso	5,3
(NO LEER) Otro/a	4,3
(NO LEER) Ninguno/a de ellos/as	26,0
N.S.	7,9
N.C.	4,5
<b>(N)</b>	<b>(3.931)</b>

### Pregunta 14

Me gustaría que me dijera cuál es la probabilidad de que Ud. vaya a votar si mañana se celebrasen elecciones generales al Parlamento español. Para contestar utilice una escala de 0 a 10 en la que el 0 significa 'con toda seguridad no iría a votar' y 10 'con toda seguridad, iría a votar'.

0 Con toda seguridad no iría a votar	9,0
1	0,6
2	0,8
3	0,9
4	0,8
5	4,6
6	1,5
7	1,8
8	3,9
9	4,1
10 Con toda seguridad, iría a votar	71,8
N.S.	0,3
N.C.	0,0
<b>(N)</b>	<b>(3.931)</b>
Media	8,41
Desviación típica	3,16
<b>(N)</b>	<b>(3.916)</b>

**Pregunta 15R**

Y en unas próximas elecciones al Parlamento español, ¿a qué partido votaría Ud.? (RESPUESTA ESPONTÁNEA). (RECODIFICADA).

PP	25,2
PSOE	20,8
VOX	7,0
Sumar	6,2
Podemos	1,6
ERC	1,2
Junts	0,8
BNG	0,8
EH Bildu	0,7
EAJ-PNV	0,5
CCa	0,1
UPN	0,0
PACMA	0,7
Otro partido	2,0
En blanco	2,5
Voto nulo	1,8
No votaría	7,7
No sabe todavía	15,7
N.C.	4,6
<b>(N)</b>	<b>(3.931)</b>

SÓLO A QUIENES VOTARÍAN A ALGÚN PARTIDO EN PRÓXIMAS ELECCIONES GENERALES

(A todos excepto 'Voto nulo', 'En blanco', 'No votaría', 'No sabe todavía' o 'N.C.' en P15)

(N=2.661)

**Pregunta 16R**

En el caso de que por cualquier razón finalmente no votase por el partido que me ha dicho, ¿a qué otro partido votaría Ud.? (RESPUESTA ESPONTÁNEA). (RECODIFICADA).

Sumar	15,4
VOX	10,7
PSOE	9,9
PP	8,8
Podemos	3,6
ERC	1,8
BNG	1,1
EAJ-PNV	0,9
Junts	0,8
EH Bildu	0,6
CCa	0,2
UPN	0,0
PACMA	1,4
(NO LEER) No votaría a ningún otro partido (cita el mismo partido)	10,0
Otro partido	4,8
En blanco	8,6
Voto nulo	1,5
No votaría	11,2
N.S.	7,1
N.C.	1,6
<b>(N)</b>	<b>(2.661)</b>



## SÓLO A QUIENES NO VOTARÍAN A NINGÚN PARTIDO EN PRÓXIMAS ELECCIONES GENERALES

(Contestan 'Voto nulo', 'En blanco', 'No votaría', 'No sabe todavía' o 'N.C.' en P15)

(N=1.270)

**Pregunta 17R**

Sin ningún compromiso por su parte, ¿me podría decir por qué partido siente Ud. más simpatía? (RESPUESTA ESPONTÁNEA). (RECODIFICADA).

PSOE	15,7
PP	7,5
VOX	2,8
Sumar	1,9
IU	1,6
ERC	1,4
Podemos	0,9
Ciudadanos	0,8
EAJ-PNV	0,5
PACMA	1,2
Otro partido	3,9
Ninguno	44,6
N.S.	6,9
N.C.	10,5
<b>(N)</b>	<b>(1.270)</b>

**Pregunta 17a****VOTO+SIMPATÍA (ELECCIONES GENERALES).**

PP	27,3
PSOE	25,4
VOX	7,9
Sumar	7,1
Podemos	2,1
ERC	1,6
Junts	0,9
BNG	0,8
EH Bildu	0,7
EAJ-PNV	0,7
CCa	0,1
UPN	0,0
PACMA	1,0
Otro partido	2,9
En blanco	2,5
Nulo	1,8
No votaría	11,7
No sabe todavía	2,2
N.C.	3,3
<b>(N)</b>	<b>(3.931)</b>

**Pregunta 18**

En general, cuando se habla de política se utilizan normalmente las expresiones izquierda y derecha. Situándonos en una escala que va del 1 al 10, en la que 1 significa 'lo más a la izquierda' y 10 'lo más a la derecha', ¿dónde se colocaría Ud.?

1 Izquierda	12,8
2	5,0
3	11,3
4	8,2
5	22,7
6	9,6
7	7,8
8	5,8
9	1,5
10 Derecha	8,2
N.S.	3,0
N.C.	4,0
<b>(N)</b>	<b>(3.931)</b>
Media	4,92
Desviación típica	2,59
<b>(N)</b>	<b>(3.655)</b>

**Pregunta 19**

A continuación, voy a mencionarle los nombres de algunos/as líderes políticos/as y nos gustaría que nos dijera si los/las conoce.

	Conoce	No conoce	N.C.	(N)
Pedro Sánchez	99,4	0,6	0,0	(3.931)
Alberto Núñez Feijóo	96,2	3,8	0,0	(3.931)
Yolanda Díaz	95,6	4,2	0,2	(3.931)
Santiago Abascal	95,7	4,3	0,0	(3.931)

**SÓLO A QUIENES CONOCEN A LOS/AS LÍDERES POLÍTICOS/AS MENCIONADOS/AS**  
(Citan algún 1 en P19)

**Pregunta 19a**

Por otra parte, ¿qué valoración le merece cada uno/a de ellos/as? Puntúelos/as de 1 a 10, sabiendo que el 1 significa que lo/a valora 'muy mal' y el 10 que lo/a valora 'muy bien'.

	1 Muy mal	2	3	4	5	6	7	8	9	10 Muy bien	N.S.	N.C.	(N)
Pedro Sánchez	36,9	5,5	5,9	6,0	9,4	7,7	9,5	8,7	2,4	6,2	0,8	1,0	(3.909)
Alberto Núñez Feijóo	21,9	9,2	10,6	12,2	14,8	8,2	7,4	7,8	2,4	3,3	1,3	0,9	(3.780)
Yolanda Díaz	31,4	6,8	7,6	7,5	11,1	9,3	8,6	9,1	3,6	2,7	1,1	1,0	(3.759)
Santiago Abascal	53,8	7,3	6,8	6,7	7,1	4,2	3,5	3,7	2,1	2,5	1,0	1,1	(3.763)

	Media	Desviación típica	(N)
Pedro Sánchez	4,10	3,04	(3.839)
Alberto Núñez Feijóo	4,22	2,59	(3.696)
Yolanda Díaz	4,11	2,81	(3.678)
Santiago Abascal	2,82	2,56	(3.683)

**SÓLO A QUIENES CONOCEN A PEDRO SÁNCHEZ**  
(1 en el primer ítem de P19)  
(N=3.909)

**Pregunta 20**

El presidente del Gobierno, Pedro Sánchez, ¿le inspira a Ud., mucha confianza, bastante confianza, poca o ninguna confianza?

Mucha confianza	6,0
Bastante confianza	22,4
Poca confianza	23,5
Ninguna confianza	46,0
N.S.	1,0
N.C.	1,1
<b>(N)</b>	<b>(3.909)</b>

**SÓLO A QUIENES CONOCEN A ALBERTO NÚÑEZ FEIJÓO**  
(1 en el segundo ítem de P19)  
(N=3.780)

**Pregunta 21**

¿Y el líder del principal partido de la oposición, Alberto Núñez Feijóo, le inspira, personalmente, mucha confianza, bastante confianza, poca o ninguna confianza?

Mucha confianza	4,3
Bastante confianza	21,6
Poca confianza	36,3
Ninguna confianza	36,0
N.S.	1,1
N.C.	0,7
<b>(N)</b>	<b>(3.780)</b>

**Pregunta C1**

¿Me podría decir si en las últimas elecciones generales celebradas el 23 de julio de 2023 Ud....?

Votó	85,8
No votó	12,8
No tenía edad para votar	0,7
No tenía derecho a voto	0,5
No recuerda	0,2
N.C.	0,1
<b>(N)</b>	<b>(3.931)</b>

SÓLO A QUIENES VOTARON EN LAS ELECCIONES GENERALES DE 2023

(1 en C1)

(N=3.372)

### Pregunta C1aR

¿Y podría decirme a qué partido o coalición votó? (RESPUESTA ESPONTÁNEA). (RECODIFICADA).

PP	26,8
PSOE	30,2
VOX	8,7
Sumar	11,5
ERC	1,8
Junts	1,0
EH Bildu	0,8
EAJ-PNV	0,9
BNG	1,1
CCa	0,2
UPN	0,1
PACMA	0,6
Otro partido	1,7
En blanco	2,9
Voto nulo	1,6
N.R.	2,4
N.C.	7,7
<b>(N)</b>	<b>(3.372)</b>

### Pregunta C1aa

RECUERDO DE VOTO EN ELECCIONES GENERALES DE 2023.

PP	23,0
PSOE	25,9
VOX	7,5
Sumar	9,8
ERC	1,5
Junts	0,8
EH Bildu	0,7
EAJ-PNV	0,8
BNG	0,9
CCa	0,2
UPN	0,1
PACMA	0,5
Otro partido	1,5
En blanco	2,5
Nulo	1,4
No tenía edad	0,7
No votó	12,8
No tenía derecho a voto	0,5
N.R.	2,3
N.C.	6,7
<b>(N)</b>	<b>(3.931)</b>

**Pregunta C2R**

En todo caso, ¿qué partido considera más cercano a sus propias ideas? (RESPUESTA ESPONTÁNEA). (RECODIFICADA).

PP	24,7
PSOE	24,7
Sumar	8,7
VOX	7,6
Podemos	2,0
Ciudadanos	1,9
ERC	1,6
BNG	1,0
EH Bildu	1,0
Junts	0,9
EAJ-PNV	0,8
IU	0,9
PACMA	0,6
CUP	0,5
Unidas Podemos	0,5
Otro partido	2,5
Ninguno	13,8
N.S.	3,6
N.C.	2,8
<b>(N)</b>	<b>(3.931)</b>

SÓLO A QUIENES VOTARON A ALGÚN PARTIDO, EN BLANCO O NULO EN LAS ELECCIONES GENERALES DE 2023  
(1 en C1 y a todos excepto 'N.R.' o 'N.C.' en C1a)  
(N=3.030)

**Pregunta C3\_1**

Pensando en lo que votó en las elecciones generales del pasado 23 de julio, en unas próximas elecciones, ¿volvería a votar lo mismo que votó, o votaría de forma diferente? (RESPUESTA ESPONTANEA).

Votaría al mismo partido o coalición que votó	70,1
Votaría a otro partido o coalición diferente	16,2
Votó a un partido o coalición, pero ahora no votaría	1,8
Votó a un partido o coalición, pero ahora votaría nulo o en blanco	0,6
Volvería a votar nulo o en blanco	3,6
Votó nulo o en blanco, pero ahora no votaría	0,2
Votó nulo o en blanco, pero ahora votaría a un partido o coalición	0,9
N.S.	6,2
N.C.	0,6
<b>(N)</b>	<b>(3.030)</b>

SÓLO A QUIENES NO VOTARON EN LAS ELECCIONES GENERALES DE 2023  
(2 en C1)  
(N=503)

**Pregunta C3\_2**

Pensando en su decisión de no votar en las elecciones generales del pasado 23 de julio, en unas próximas elecciones, ¿seguiría sin votar, o sí votaría?

No votó y seguiría sin votar	47,9
No votó, pero ahora votaría	44,5
N.S.	6,9
N.C.	0,7
<b>(N)</b>	<b>(503)</b>

**Pregunta C4**

¿Ha ido Ud. a la escuela o cursado algún tipo de estudios?

No, es analfabeto/a	0,5
No, pero sabe leer y escribir	1,8
Sí, ha ido a la escuela	97,7
N.C.	0,1
<b>(N)</b>	<b>(3.931)</b>

**SÓLO A QUIENES HAN IDO A LA ESCUELA**

(3 en C4)

(N=3.841)

**Pregunta C4a**

¿Cuáles son los estudios de más alto nivel oficial que Ud. ha terminado obteniendo la titulación correspondiente?

Menos de 5 años de escolarización o primaria incompleta	2,3
Educación Primaria (Educación Primaria de LOGSE, 5º curso de EGB, enseñanza primaria antigua)	9,9
F.P. Básica (FPB), cualificación profesional grado inicial (FP grado inicial), PCPI (Programas de Cualificación Profesional Inicial, que no precisan de titulación académica de la primera etapa de secundaria para su realización). Programas de garantía social	0,3
Educación secundaria (ESO, EGB. Graduado Escolar. Certificado de Escolaridad, Bachillerato Elemental)	29,5
FP de Grado Medio (ciclo/módulo formativo de FP (grado medio), de Artes Plásticas y Diseño, Música y Danza, enseñanzas deportivas, FP I, Bachiller Laboral Elemental. Oficialía Industrial; Bachillerato Comercial)	7,1
Bachillerato (Bachillerato LOGSE, BUP, Bachillerato Superior (6º), Bachillerato Universitario (7º), incluidos COU y PREU)	15,6
FP de Grado Superior (ciclo/módulo formativo de FP (grado superior) de Artes Plásticas, Diseño, Música y Danza, Deporte, FP II, Bachillerato Laboral Superior, Maestría industrial, perito/a mercantil; Secretariado de 2º grado; Grado Medio conservatorio)	7,7
Arquitectura/Ingeniería Técnica (aparejador/a; peritos/as)	1,1
Diplomatura (ATENCIÓN: sólo diplomaturas oficiales, no codificar aquí los tres primeros años de una licenciatura o grado con mayor duración)	4,1
Grado (estudios de grado, enseñanzas artísticas equivalentes (desde 2006))	4,1
Licenciatura (titulaciones con equivalencia oficial: 2º ciclo INEF; Danza y Arte Dramático (desde 1992); Grado Superior de Música)	8,3
Arquitectura/Ingeniería	1,6
Máster oficial universitario (especialidades médicas o equivalente)	5,3
Doctorado	1,4
Títulos propios de posgrado (máster no oficial, etc.)	0,7
Otros estudios	0,0
N.S./No recuerda	0,8
<b>(N)</b>	<b>(3.841)</b>

**Pregunta C4aa****ESTUDIOS.**

Sin estudios	4,5
Primaria	9,6
Secundaria 1ª etapa	28,8
Secundaria 2ª etapa	15,3
F.P.	14,8
Superiores	26,2
Otros	0,0
N.C.	0,8
<b>(N)</b>	<b>(3.931)</b>

**Pregunta C5**

¿Cómo se define Ud. en materia religiosa: católico/a practicante, católico/a no practicante, creyente de otra religión, agnóstico/a, indiferente o no creyente, o ateo/a?

Católico/a practicante	19,0
Católico/a no practicante	35,4
Creyente de otra religión	3,4
Agnóstico/a (no niegan la existencia de Dios pero tampoco la descartan)	12,4
Indiferente, no creyente	13,5
Ateo/a (niegan la existencia de Dios)	14,5
N.C.	1,9
<b>(N)</b>	<b>(3.931)</b>

SÓLO A QUIENES SE DEFINEN EN MATERIA RELIGIOSA COMO CATÓLICOS/AS O CREYENTES DE OTRA RELIGIÓN  
(1, 2 o 3 en C5)  
(N=2.271)

**Pregunta C5a**

¿Con qué frecuencia asiste Ud. a misa u otros oficios religiosos, sin contar las ocasiones relacionadas con ceremonias de tipo social, por ejemplo, bodas, comuniones o funerales?

Nunca	28,3
Casi nunca	22,1
Varias veces al año	21,1
Dos o tres veces al mes	8,7
Todos los domingos y festivos	14,0
Varias veces a la semana	5,2
N.C.	0,7
<b>(N)</b>	<b>(2.271)</b>

**Pregunta C6**

¿Cuál es su estado civil?

Casado/a	48,1
Soltero/a	34,4
Viudo/a	8,0
Separado/a	1,9
Divorciado/a	7,6
N.C.	0,1
<b>(N)</b>	<b>(3.931)</b>

**Pregunta C7**

¿En qué situación laboral se encuentra Ud. actualmente?

Trabaja	51,8
Jubilado/a o pensionista (anteriormente ha trabajado)	21,1
Pensionista (anteriormente no ha trabajado)	4,3
En paro y ha trabajado antes	9,6
En paro y busca su primer empleo	0,4
Estudiante	5,3
Trabajo doméstico no remunerado	5,4
Otra situación	2,0
N.C.	0,1
<b>(N)</b>	<b>(3.931)</b>

## SÓLO A QUIENES TRABAJAN ACTUALMENTE

(1 en C7)

(N=2.037)

**Pregunta C7a**

¿Ud. trabaja como...?

Asalariado/a por cuenta ajena	79,2
Empresario/a o profesional con asalariados/as	6,8
Profesional o trabajador/a autónomo/a (sin asalariados/as)	12,1
Ayuda familiar (sin remuneración reglamentada en la empresa o negocio de un/a familiar)	0,1
Miembro de una cooperativa	0,9
Otra situación	0,2
N.C.	0,6
<b>(N)</b>	<b>(2.037)</b>

## SÓLO A QUIENES TRABAJAN ACTUALMENTE

(1 en C7)

(N=2.037)

**Pregunta C7b**

¿Me puede decir cuál es su ocupación actual? (RESPUESTA ESPONTÁNEA).

Directores/as y gerentes	8,1
Profesionales, científicos e intelectuales	24,7
Técnicos/as y profesionales de nivel medio	11,7
Personal de apoyo administrativo	9,5
Trabajadores/as de los servicios y vendedores/as de comercios y mercados	18,8
Agricultores/as y trabajadores/as cualificados/as agropecuarios, forestales y pesqueros/as	3,1
Oficiales/as, operarios/as, artesanos/as y trabajadores/as de artes mecánicas y de otros oficios	8,8
Operadores/as de instalaciones y máquinas y ensambladores/as	5,4
Ocupaciones elementales	6,5
Ocupaciones militares y cuerpos policiales	1,7
Otra	0,4
N.C.	1,4
<b>(N)</b>	<b>(2.037)</b>



**Pregunta C7ba****POBLACIÓN ACTIVA E INACTIVA.**

Directores/as y gerentes	4,2
Profesionales, científicos/as e intelectuales	12,8
Técnicos/as y profesionales de nivel medio	6,1
Personal de apoyo administrativo	4,9
Trabajadores/as de los servicios y vendedores/as de comercios y mercados	9,8
Agricultores/as y trabajadores/as agropecuarios/as, forestales y pesqueros/as	1,6
Oficiales/as, operarios/as y artesanos/as	4,5
Operadores/as de instalaciones y máquinas y ensambladores/as	2,8
Ocupaciones elementales	3,4
Ocupaciones militares y cuerpos policiales	0,9
Otra/o ocupación	0,2
Jubilado o pensionista (anteriormente ha trabajado)	21,1
Estudiante	5,3
Trabajo doméstico no remunerado	5,4
Otra situación inactiva	6,3
Parados/as	10,0
N.C.	0,8
<b>(N)</b>	<b>(3.931)</b>

**Pregunta C8**

Actualmente, entre todos/as los/as miembros del hogar (incluido Ud.) y por todos los conceptos, ¿de cuántos ingresos al mes disponen en su hogar, después de la deducción de impuestos (o sea, ingresos netos)? No le pido la cantidad exacta, sino que me diga en qué tramos de la escala que voy a leerle están los ingresos de su hogar.

Más de 5.000 €	6,4
De 3.901 a 5.000 €	12,1
De 2.701 a 3.900 €	17,0
De 1.801 a 2.700 €	19,6
De 1.100 a 1.800 €	24,5
Menos de 1.100 €	15,0
N.S.	2,1
N.C.	3,2
<b>(N)</b>	<b>(3.931)</b>

**Pregunta C9**

¿A qué clase social diría Ud. que pertenece? (RESPUESTA ESPONTÁNEA).

Clase alta	0,5
Clase media-alta	3,7
Clase media-media	41,4
Clase media-baja	14,6
Clase trabajadora/obrera	9,9
Clase baja	15,1
Clase pobre	3,1
Proletariado	0,2
A los/as de abajo	0,1
Excluidos/as	0,1
A la gente común	2,2
Otras	2,0
No cree en las clases	0,9
No sabe, duda	5,4
N.C.	0,9
<b>(N)</b>	<b>(3.931)</b>

## Pregunta C9a

## IDENTIFICACIÓN SUBJETIVA DE CLASE.

Clase alta y media alta	4,2
Clase media-media	41,4
Clase media-baja	14,6
Clase trabajadora/obrera/proletariado	10,1
Clase baja/pobre	18,2
Otras	5,2
N.S.	5,4
N.C.	0,9
<b>(N)</b>	<b>(3.931)</b>

# CIS

Centro de Investigaciones Sociológicas

**ESTIMACIÓN DE VOTO**

*Estudio nº 3445*

**Barómetro de marzo 2024**

## NOTA METODOLÓGICA

### **Ficha técnica estimación Barómetro de marzo E3445**

El Centro de Investigaciones Sociológicas aplica desde hace años una metodología de estimación de apoyo electoral basada en la especificación de escenarios. Una medición por escenarios que no posee intención prospectiva y se encuentra referida al periodo de recolección de los datos. Desde inicios de 2019<sup>1</sup> se procede a una sistematización teórica y metodológica de los modelos dando lugar a una ampliación del número y diversidad de escenarios con la finalidad de ampliar el rango de configuraciones posibles. En una situación con una volatilidad elevada de aparición y desaparición de organizaciones políticas es conveniente conocer las probabilidades de realización empírica (estimación) de cada una de ellas en diferentes presupuestos. El resultado de dicha labor desarrolla teórica y empíricamente el “modelo bidimensional inercia-incertidumbre Alaminos-Tezanos”<sup>2</sup> que se utiliza como referencia de medición de apoyo electoral estructural (coyuntural) a partidos políticos.

Dado el objetivo de medición, se aplica un procedimiento de validación convergente con otro método basado en la lógica de las matrices de probabilidades de transición<sup>3</sup>. Dado el carácter distribucional de probabilidades que genera el método de escenarios, se aplica una prueba t contrastando si la media de la variable que define la probabilidad de voto a cada partido difiere del estimado medido mediante una Matriz de Probabilidades de Transición Ajustada.

El CIS pone a disposición sus matrices de datos con los microdatos en abierto de todos los estudios que realiza. De esta manera, cualquiera puede aplicar sus propios modelos para el cálculo de estimaciones de voto, modelos que pueden dar lugar a estimaciones diferentes a las del CIS.

### **Ficha técnica**

Datos: encuesta de opinión pública. Barómetro de Marzo ES3445

Fuente: Centro de Investigaciones Sociológicas

Objetivo: medición de la probabilidad de apoyo electoral a partidos políticos

Temporalidad: sincrónica estructural

Método: escenarios

Modelo: *modelo bidimensional inercia-incertidumbre Alaminos-Tezanos*

Validación: validez convergente con el método Matrices de Probabilidades de Transición Ajustadas

Gráficos: Gráficos de distribución de las probabilidades de apoyo electoral a partidos expresando dichas probabilidades en términos Pareto, ordenadas de mayor a menor.

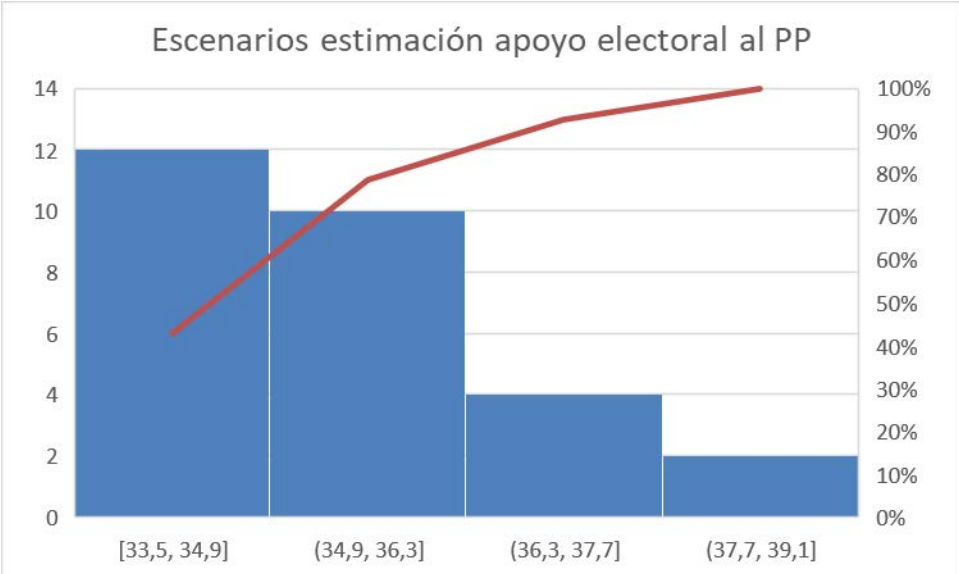
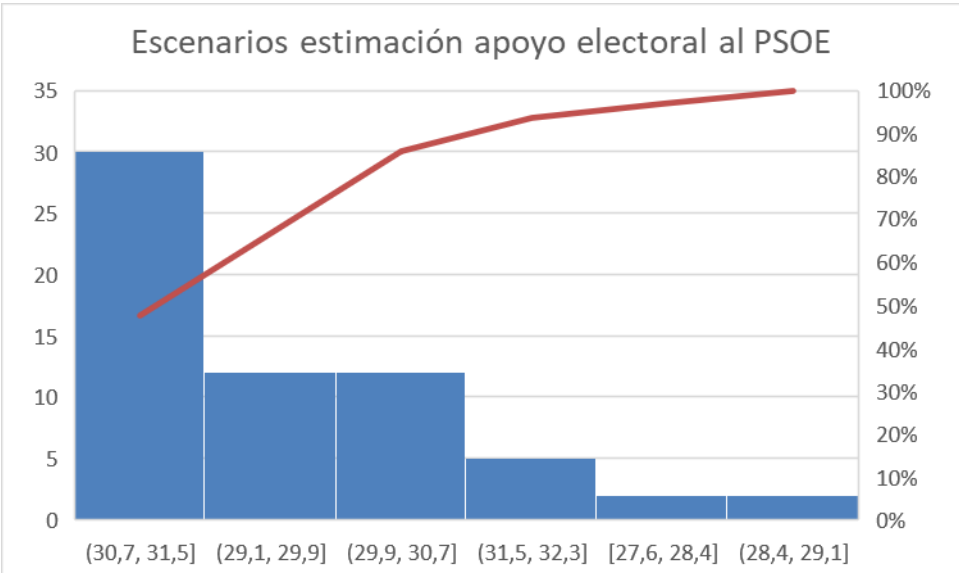
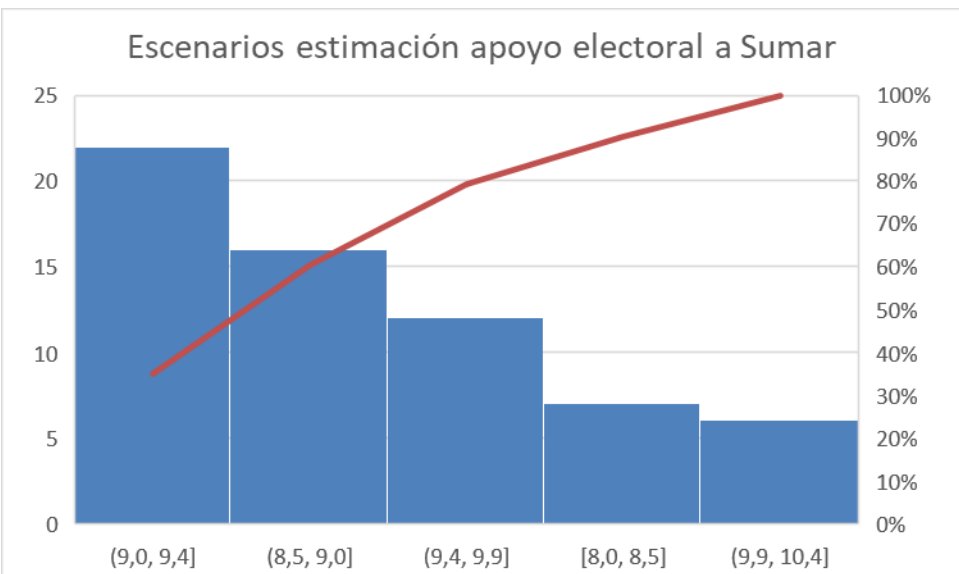
---

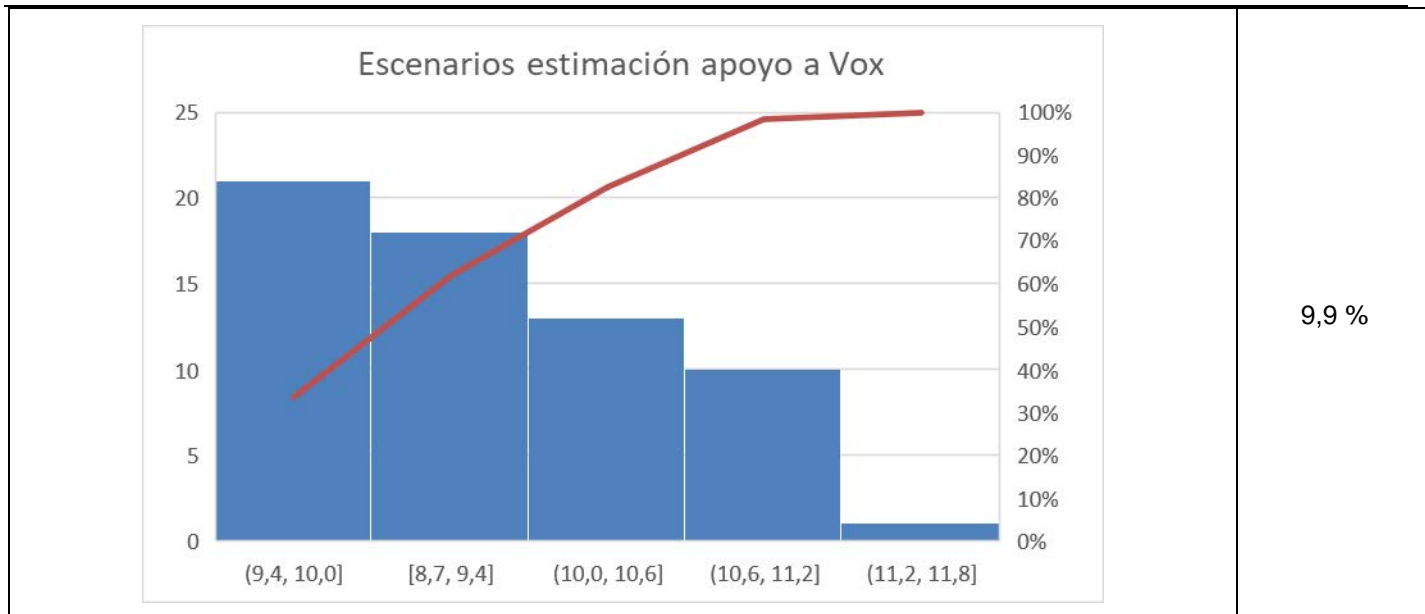
<sup>1</sup> Departamento de Investigación (2019a). *Nota metodológica de las elecciones de abril de 2019*. Madrid: CIS.

Departamento de Investigación (2019b). *Nota metodológica de las elecciones de noviembre de 2019*. Madrid: CIS.

<sup>2</sup> La lógica del modelo *bidimensional inercia-incertidumbre Alaminos-Tezanos*, así como la diferencia entre métodos de medición y métodos prospectivos se desarrolla más ampliamente en Alaminos, A (2022) El método de escenarios en la estimación de resultados electorales. Una aplicación al caso de Castilla y León. *Revista Española de Investigaciones Sociológicas*. Número 178. Páginas 173-182. Alaminos, A. y Alaminos-Fernández A.F. (2023) *Modelo Bifactorial Inercia-Incertidumbre Alaminos-Tezanos. Aplicación al diagnóstico preelectoral y evaluación del impacto de campaña*. Centro de Investigaciones Sociológicas. Cuadernos metodológicos, 63.

<sup>3</sup> En una aplicación a la medición de un método que, con una especificación y ajuste diferente, posee una variante prospectiva Alaminos, A (2015) Forecasting elections with high volatility. *Italian Journal of Applied Statistics*. Volumen 25. Número 2. Páginas 165-184.

Gráficos Pareto distribución escenarios	Estimación																					
<p data-bbox="379 300 1043 336">Escenarios estimación apoyo electoral al PP</p>  <table border="1" data-bbox="231 280 1193 851"> <thead> <tr> <th>Scenario</th> <th>Count</th> <th>Cumulative %</th> </tr> </thead> <tbody> <tr> <td>[33,5, 34,9]</td> <td>12</td> <td>~40%</td> </tr> <tr> <td>(34,9, 36,3)</td> <td>10</td> <td>~70%</td> </tr> <tr> <td>(36,3, 37,7)</td> <td>4</td> <td>~85%</td> </tr> <tr> <td>(37,7, 39,1)</td> <td>2</td> <td>100%</td> </tr> </tbody> </table>	Scenario	Count	Cumulative %	[33,5, 34,9]	12	~40%	(34,9, 36,3)	10	~70%	(36,3, 37,7)	4	~85%	(37,7, 39,1)	2	100%	<p data-bbox="1396 555 1460 586">34 %</p>						
Scenario	Count	Cumulative %																				
[33,5, 34,9]	12	~40%																				
(34,9, 36,3)	10	~70%																				
(36,3, 37,7)	4	~85%																				
(37,7, 39,1)	2	100%																				
<p data-bbox="359 907 1064 943">Escenarios estimación apoyo electoral al PSOE</p>  <table border="1" data-bbox="231 887 1193 1458"> <thead> <tr> <th>Scenario</th> <th>Count</th> <th>Cumulative %</th> </tr> </thead> <tbody> <tr> <td>(30,7, 31,5)</td> <td>30</td> <td>~50%</td> </tr> <tr> <td>(29,1, 29,9)</td> <td>12</td> <td>~65%</td> </tr> <tr> <td>(29,9, 30,7)</td> <td>12</td> <td>~80%</td> </tr> <tr> <td>(31,5, 32,3)</td> <td>5</td> <td>~90%</td> </tr> <tr> <td>[27,6, 28,4]</td> <td>2</td> <td>~95%</td> </tr> <tr> <td>(28,4, 29,1)</td> <td>2</td> <td>100%</td> </tr> </tbody> </table>	Scenario	Count	Cumulative %	(30,7, 31,5)	30	~50%	(29,1, 29,9)	12	~65%	(29,9, 30,7)	12	~80%	(31,5, 32,3)	5	~90%	[27,6, 28,4]	2	~95%	(28,4, 29,1)	2	100%	<p data-bbox="1385 1160 1471 1191">31,3 %</p>
Scenario	Count	Cumulative %																				
(30,7, 31,5)	30	~50%																				
(29,1, 29,9)	12	~65%																				
(29,9, 30,7)	12	~80%																				
(31,5, 32,3)	5	~90%																				
[27,6, 28,4]	2	~95%																				
(28,4, 29,1)	2	100%																				
<p data-bbox="354 1514 1069 1550">Escenarios estimación apoyo electoral a Sumar</p>  <table border="1" data-bbox="231 1494 1193 2065"> <thead> <tr> <th>Scenario</th> <th>Count</th> <th>Cumulative %</th> </tr> </thead> <tbody> <tr> <td>(9,0, 9,4)</td> <td>22</td> <td>~45%</td> </tr> <tr> <td>(8,5, 9,0)</td> <td>16</td> <td>~65%</td> </tr> <tr> <td>(9,4, 9,9)</td> <td>12</td> <td>~80%</td> </tr> <tr> <td>[8,0, 8,5]</td> <td>7</td> <td>~90%</td> </tr> <tr> <td>(9,9, 10,4)</td> <td>6</td> <td>100%</td> </tr> </tbody> </table>	Scenario	Count	Cumulative %	(9,0, 9,4)	22	~45%	(8,5, 9,0)	16	~65%	(9,4, 9,9)	12	~80%	[8,0, 8,5]	7	~90%	(9,9, 10,4)	6	100%	<p data-bbox="1391 1774 1465 1805">9,2 %</p>			
Scenario	Count	Cumulative %																				
(9,0, 9,4)	22	~45%																				
(8,5, 9,0)	16	~65%																				
(9,4, 9,9)	12	~80%																				
[8,0, 8,5]	7	~90%																				
(9,9, 10,4)	6	100%																				



Validación convergente

	Análisis t sobre estimación MPTA (95%)		Valida
	t	Sig.	
PSOE	.53	.29	Sí
PP	.27	.39	Sí
VOX	-.56	.28	Sí

No se puede rechazar la hipótesis nula: “no existe diferencia significativa entre las dos mediciones”. Sumar no se puede estimar al diferenciar la intención de voto a Podemos

<b>Barómetro CIS de marzo 2024</b>			
	<b>Voto directo en la encuesta (en % sobre censo)</b>	<b>Margen teórico de error*</b>	<b>Estimación de voto CIS (en % sobre el voto válido)</b>
PP	25,2	±1,4	34
PSOE	20,8	±1,3	31,3
VOX	7,0	±0,8	9,9
SUMAR**	6,2	±0,8	9,2
Podemos	1,6	±0,4	2,2
ERC	1,2	±0,3	1,9
Junts	0,8	±0,3	1,2
EH Bildu	0,7	±0,3	1,1
EAJ-PNV	0,5	±0,2	0,9
BNG	0,8	±0,3	0,9
PACMA	0,7	±0,3	0,7
CCa	0,1	±0,1	0,2
UPN	0,05	±0,1	0,1
Otros partidos	2,0	±0,4	4,3
En blanco	2,5	±0,5	2,1
Voto nulo	1,8	±0,4	
Abstención ("No votaría")	7,7	±0,8	
No sabe	15,7	±1,1	
No contesta	4,6	±0,7	

Como consecuencia del efecto de redondeo del segundo decimal el sumatorio puede no ser exactamente 100.

\* Intervalo de confianza (95%).

\*\* El voto estimado de SUMAR agrupa a los partidos que firmaron la coalición excepto Podemos.